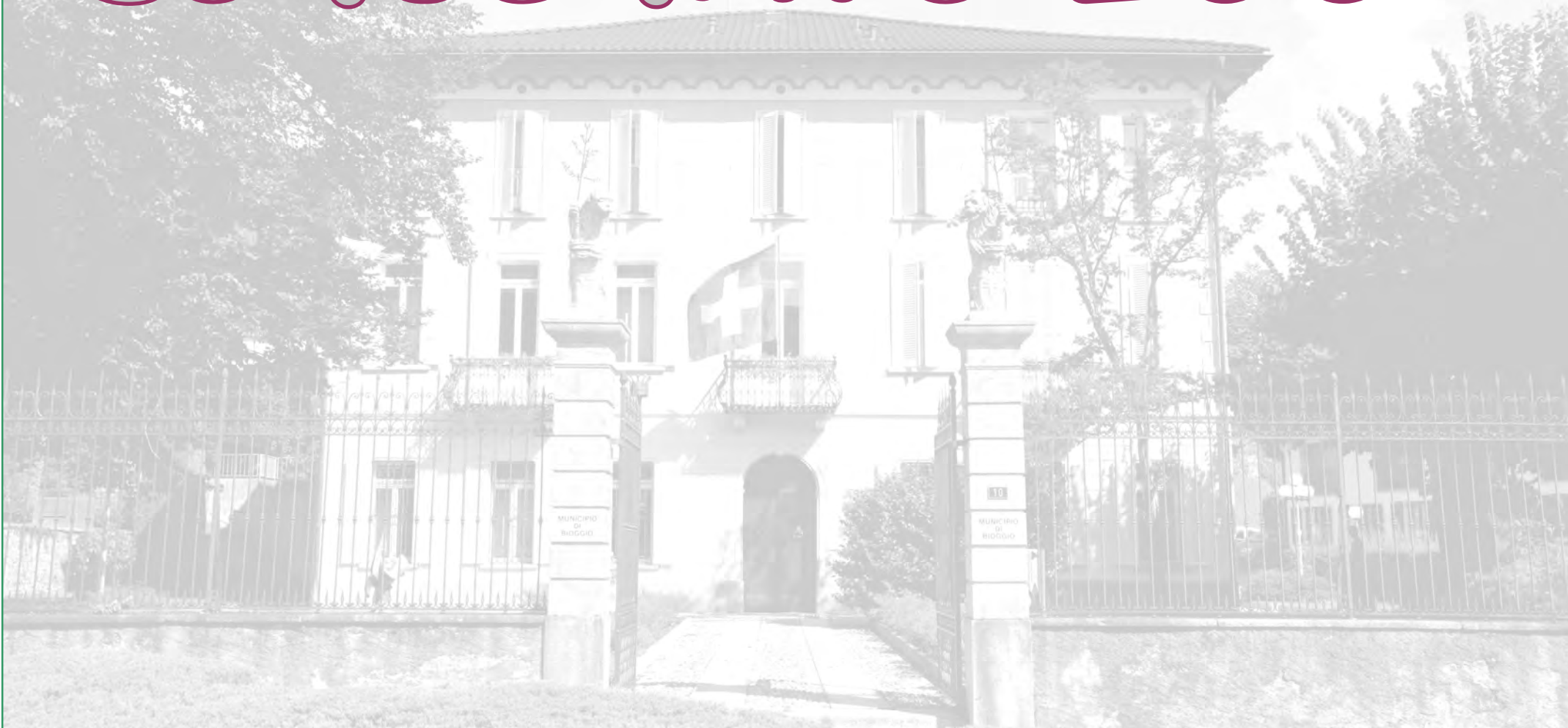


Consuntivo 2009



Comune di Bioggio e Azienda Acqua Potabile

Amministrazione comunale

INDICE

1.	Messaggio Municipale	pag.	2
	1.1 Considerazioni generali	pag.	3
	1.2 Gestione corrente	pag.	6
	1.3 Investimenti	pag.	35
	1.4 Bilancio	pag.	40
	1.5 Conto dei flussi di capitale	pag.	43
	1.6 Indicatori finanziari	pag.	46
	1.7 Conclusioni	pag.	48
	1.8 Dispositivo	pag.	49
2.	Comune		
	2.1 Consuntivo gestione corrente	pag.	50
	2.1.1 Ricapitolazione per genere di conto	pag.	82
	2.1.2 Ripartizione funzionale per genere di conto	pag.	88
	2.2 Consuntivo investimenti	pag.	91
	2.3 Bilancio	pag.	102
	2.5 Rapporto di revisione	pag.	110
3.	Organigramma e movimento popolazione.....	pag.	113/ 114

1.

M E S S A G G I O

M U N I C I P A L E

**MESSAGGIO MUNICIPALE No. 11/2010
ACCOMPAGNANTE I CONTI CONSUNTIVI 2009
DEL COMUNE**

AL CONSIGLIO COMUNALE DI BIOGGIO

Signor Presidente,
signore e signori Consiglieri comunali,

con il presente messaggio sottoponiamo per la vostra approvazione i conti consuntivi del nostro Comune **relativi all'anno 2009**. Il Municipio è lieto di poter presentare un soddisfacente risultato di gestione e, **prima di entrare nell'argomento contabile, presentiamo alcune considerazioni generali.**

1.1 CONSIDERAZIONI GENERALI

Gli interventi straordinari di Governi e Banche centrali hanno avuto successo soprattutto nell'**aumentare la fiducia nei mercati finanziari mondiali. In particolare in Svizzera l'intervento del nostro Governo e della Banca Nazionale sono stati decisivi nel salvataggio di UBS in modo da evitare una crisi ben maggiore che avrebbe toccato non solo i mercati finanziari nazionali e internazionali, ma anche, se così lo vogliamo chiamare, il mondo dell'economia reale. Gli aiuti** hanno permesso, in modo particolare, alle banche di assorbire importanti accantonamenti e il ritorno alla profittabilità.

I rischi e pericoli non sono però scomparsi totalmente e in questi ultimi tempi si sentono voci allarmanti non più sulle banche, ma addirittura su degli Stati europei. Queste voci hanno ammorbidito e di molto quel cauto ottimismo nato con il salvataggio delle banche.

Per tornare ai fatti di casa nostra possiamo dire che, almeno per quanto riguarda il 2009, la crisi **non ha toccato i nostri conti. Chiudiamo anche quest'anno con un buon avanzo d'esercizio, un ottimo autofinanziamento e questo grazie anche alla stabilità delle entrate fiscali delle persone fisiche. Per quanto concerne quelle giuridiche, nonostante qualcuna presente sul territorio abbia registrato una diminuzione di utile, l'aumento di altre e nuovi arrivi hanno compensato questo calo.** Abbiamo la fortuna che le persone giuridiche presenti sul nostro territorio non appartengono a quel gruppo di industrie maggiormente toccate dalla crisi e questo ci ha permesso, almeno per il 2009, una certa stabilità di entrate. E tutto quanto ci fa ben sperare anche per il prossimo futuro.

Nel merito del consuntivo 2009

I conti consuntivi 2009 del Comune di Bioggio (conto di gestione corrente e conto degli investimenti) chiudono con le seguenti cifre:

RIASSUNTO DEL CONSUNTIVO 2009 (CONFRONTO CON PREVENTIVO 2009)

(in mille franchi)

<u>Conto di gestione corrente</u>	Consuntivo 2009	Preventivo 2009	Variaz. %
Uscite correnti	12'098	11'141	8.59%
+ Ammortamenti amministrativi	2'256	2'342 *	-3.67%
+ Addebiti interni	57	57	-
Totale spese correnti	14'411	13'540	6.43%
Entrate correnti	14'529	11'596	25.29%
+ Accrediti interni	57	57	-
Totale ricavi correnti	14'586	11'653	25.17%
Risultato d'esercizio (+ avanzo, – disavanzo)	174	* -1'887	-109.22%
<u>Conto degli investimenti in beni amministrativi</u>			
Uscite per investimenti	1'810	5'968	-69.67%
./. Entrate per investimenti	-296	-628	-52.87%
Onere netto per investimenti	1'514	5'340	-71.65%
<u>Conto di chiusura</u>			
Onere netto per investimenti	1'514	5'340	
Ammortamenti amministrativi	2'256	2'342	
+ Risultato d'esercizio (+ avanzo / - disavanzo)	174	-1'887	
Autofinanziamento	2'431	455	
Risultato totale (+ disavanzo / - avanzo)	-917	4'885	

* Compreso gli ammortamenti supplementari pari a CHF 1'000'000.-- (MM 26/09 - Aggiornamento del preventivo 2009).

⇒ Di conseguenza, il disavanzo di preventivo passa da - 887'000 a - 1'887'000.

RIASSUNTO DEL CONSUNTIVO 2009 (CONFRONTO CON PREVENTIVO 2009)

(in mille franchi)

<u>Conto di gestione corrente</u>	Consuntivo 2009	Preventivo 2009	Variaz. %
Uscite correnti	12'098	11'141	8.59%
+ Ammortamenti amministrativi	2'256	2'342 *	-3.67%
+ Addebiti interni	57	57	-
Totale spese correnti	14'411	13'540	6.43%
Entrate correnti	14'529	11'596	25.29%
+ Accrediti interni	57	57	-
Totale ricavi correnti	14'586	11'653	25.17%
Risultato d'esercizio (+ avanzo, – disavanzo)	174	* -1'887	-109.22%
<u>Conto degli investimenti in beni amministrativi</u>			
Uscite per investimenti	1'810	5'968	-69.67%
./. Entrate per investimenti	-296	-628	-52.87%
Onere netto per investimenti	1'514	5'340	-71.65%
<u>Conto di chiusura</u>			
Onere netto per investimenti	1'514	5'340	
Ammortamenti amministrativi	2'256	2'342	
+ Risultato d'esercizio (+ avanzo / - disavanzo)	174	-1'887	
Autofinanziamento	2'431	455	
Risultato totale (+ disavanzo / - avanzo)	-917	4'885	

* Compreso gli ammortamenti supplementari pari a CHF 1'000'000.-- (MM 26/09 - Aggiornamento del preventivo 2009).

⇒ Di conseguenza, il disavanzo di preventivo passa da - 887'000 a - 1'887'000.

1.2 GESTIONE CORRENTE

Le spese di gestione complessive, che ammontano a CHF 14'411'943.54, risultano maggiori di CHF 870'833.54 (+ 6.43%), rispetto al preventivo 2009. A confronto con il consuntivo 2008 sono superiori di CHF 8'564.27, pari a + 0.06%.

Confrontati con il preventivo 2009 i ricavi correnti, che si attestano a CHF 14'586'708.80, risultano essere superiori di ca. CHF 2'933'363.80 (+ 25.17%).

Rispetto al consuntivo 2008, i ricavi risultano essere inferiori di CHF 90'925.78 pari a - 0.62%.

L'esercizio 2009 chiude dunque con un **avanzo di CHF 174'765.26**, contro un disavanzo preventivato di - CHF 887'765.— (senza gli ammortamenti supplementari di CHF 1'000'000.--).

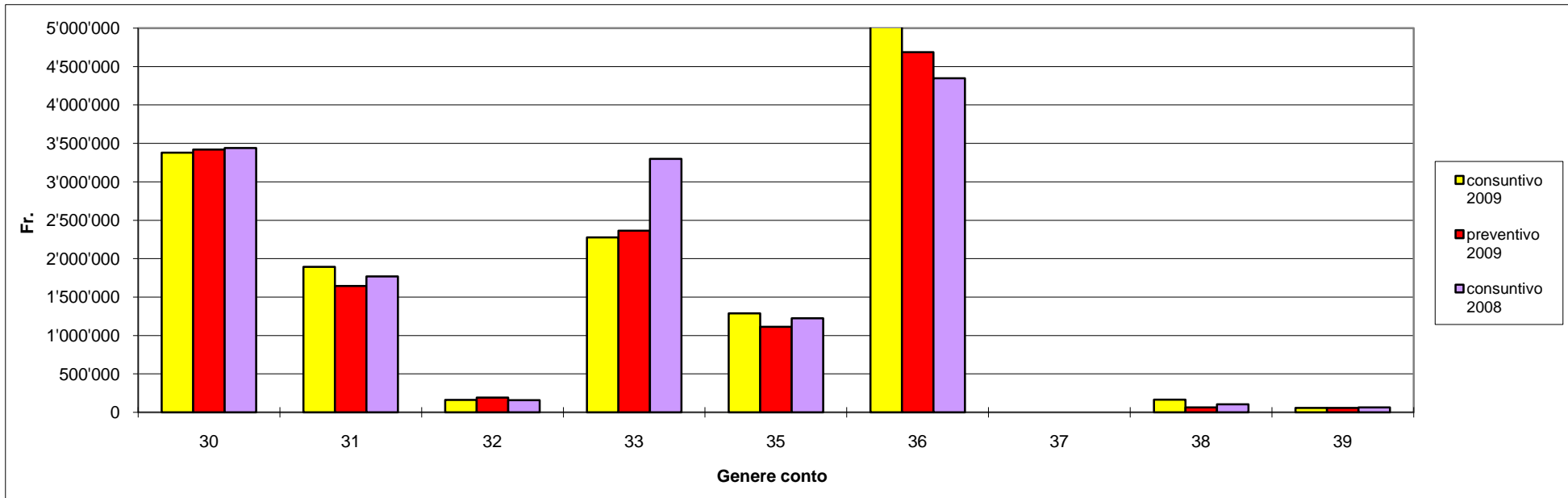
Struttura delle spese correnti

Dall'analisi della struttura delle spese correnti possiamo trarre le seguenti considerazioni:

- le spese per il personale (cfr organigramma amministrazione comunale - capitolo 3, pag. 113, pari a CHF 3'379'839.80 (categoria 30), confrontate con il preventivo 2009 (CHF 3'421'400.--), risultano essere inferiori di - CHF 41'560.20 pari a - 1.21%, diminuzione che verrà commentata nei singoli dicasteri. Anche a confronto con il consuntivo 2008, queste spese sono inferiori di - 1.73%.
- le spese per i beni e i servizi (categoria 31, CHF 1'893'365.22), rispetto al preventivo 2009 (CHF 1'645'910.--) risultano essere superiori di CHF 247'455.22, con una variazione di + 15.03%. Gli aumenti principali riguardano la manutenzione degli stabili e strutture e il servizio di sgombero neve.
- una variazione positiva, rispetto al preventivo 2009 (- 15.91%) risulta alla categoria 32, relativa agli interessi passivi, che andremo ad illustrare nei commenti alla corrispondente voce contabile;
- gli ammortamenti amministrativi (CHF 2'256'856.20) e patrimoniali (CHF 19'015.15), alla categoria 33, risultano essere inferiori di - CHF 86'428.65, rispetto a quanto preventivato per il 2009 (- 3.66%).
- i rimborsi ad enti pubblici (categoria 35) sono superiori di CHF 174'895.20 (+ 15.73%) rispetto **al preventivo e riguardano prevalentemente l'accantonamento delle fatture** (CHF 263'114.30) e degli interessi accumulati (CHF 203'113.50) relativi al servizio smaltimento rifiuti ACR (vertenza ESR/ACR). Per contro le altre partecipazioni (Comuni, Cantone e Confederazione) sono in generale inferiori al preventivo;
- i contributi propri (categoria 36: CHF 5'192'291.97) e i rimborsi ad enti pubblici (categoria 35: CHF 1'286'695.20) **sono le due categorie di spesa che incidono maggiormente sull'insieme delle spese correnti** (complessivamente CHF 6'478'987.17), che corrispondono al 44.95% delle uscite totali;
- i versamenti a finanziamenti speciali, categoria 38, sono stati di CHF 166'192.—contro i preventivati CHF 65'000.—(+ 155.68%) e i CHF 104'120.— (+59.62%) del consuntivo 2008. In sostanza questi scostamenti riguardano il riversamento ai conti di bilancio, categoria 28, degli **incassi dei contributi sostitutivi rifugi e posteggi e l'accantonamento per la manutenzione delle canalizzazioni**.

STRUTTURA DELLE SPESE CORRENTI 2009

CONFRONTO TRA CONSUNTIVO E PREVENTIVO 2009 E TRA CONSUNTIVO 2009 E CONSUNTIVO 2008



3 SPESE CORRENTI

	Consuntivo 2009	Preventivo 2009	Variaz. %	Consuntivo 2008	Variaz. %
30 Spese per il personale	3'379'840	3'421'400	-1.21%	3'439'245	-1.73%
31 Spese per beni e servizi	1'893'365	1'645'910	15.03%	1'768'082	7.09%
32 Interessi passivi	160'688	191'100	-15.91%	159'294	0.87%
33 Ammortamenti	2'275'871	2'362'300	-3.66%	3'297'077	-30.97%
35 Rimborsi ad enti pubblici	1'286'695	1'111'800	15.73%	1'223'647	5.15%
36 Contributi propri	5'192'292	4'686'600	10.79%	4'347'914	19.42%
37 Riversamento contributi	-	-	0.00%	-	0.00%
38 Versamenti a finanziamenti speciali	166'192	65'000	155.68%	104'120	59.62%
39 Addebiti interni	57'000	57'000	0.00%	64'000	-10.94%
	14'411'944	13'541'110	6.43%	14'403'379	0.06%

Struttura dei ricavi correnti

Per quanto concerne i ricavi correnti (vedi tabella di confronto tra preventivo 2009 e consuntivo 2008 allegata) segnaliamo quanto segue:

- i ricavi per imposte (categoria 40) sono aumentati complessivamente di CHF 2'784'886.-- (+ 30.05%) rispetto al preventivo 2009, **grazie a sopravvenienze d'imposte risalenti** agli anni 2007 e precedenti. **Per meglio comprendere l'evoluzione delle risorse fiscali**, qui di seguito riportiamo il confronto tra la valutazione del gettito a preventivo e a consuntivo 2009 e con il consuntivo dell'anno precedente.

Valutazione gettito	Consuntivo 2008	Preventivo 2009	Consuntivo 2009	Differenza con Consuntivo 2008	Variazione %	Differenza con Preventivo 2009	Variazione %
Persone fisiche							
Gettito cantonale	6'080'000	6'500'000	6'400'000	320'000	5.26%	- 100'000	- 1.54%
Gettito comunale	3'800'000	4'062'500	4'000'000	200'000	5.26%	- 62'500	- 1.54%
Persone giuridiche							
Gettito cantonale	6'000'000	6'000'000	5'920'000	- 80'000	-1.33%	- 80'000	- 1.33%
Gettito comunale	3'750'000	3'750'000	3'700'000	- 50'000	-1.33%	- 50'000	- 1.33%
Imposta personale	35'000	35'000	35'000	-	0.00%	-	0.00%
Imposta immobiliare comunale	450'000	460'000	450'000	-	0.00%	- 10'000	- 2.17%
Totale imposte							
Gettito cantonale	12'565'000	12'995'000	12'805'000	240'000	1.91%	- 190'000	- 1.46%
Gettito comunale	8'035'000	8'307'500	8'185'000	150'000	1.87%	- 122'500	- 1.47%

Rispetto a quanto si era ipotizzato a livello di preventivo, i ricavi d'imposta delle persone fisiche, riferiti all'anno 2009, risultano inferiori di CHF 100'000.-- (base cantonale). Una diminuzione di CHF 80'000.— anche per il gettito cantonale delle persone giuridiche. Queste minori valutazioni sono state calcolate tenendo in considerazione il periodo finanziario poco favorevole che ha caratterizzato l'anno in esame.

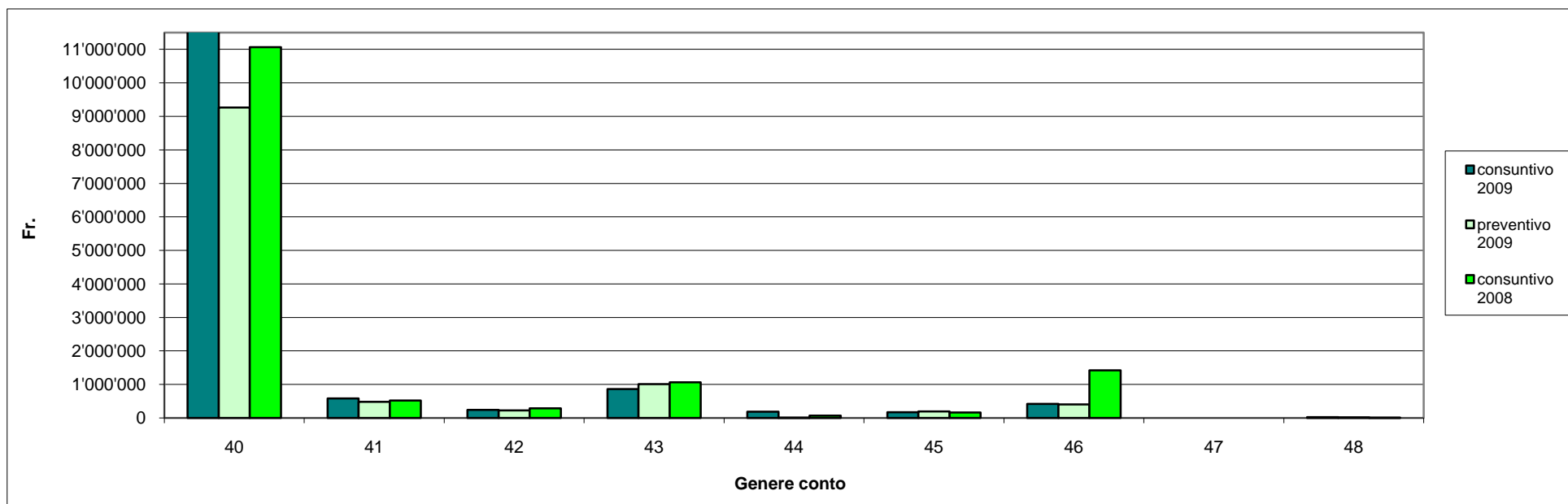
- Alla categoria 40 "Imposte" appartengono pure le imposte alla fonte, le sopravvenienze d'imposta e le imposte speciali (vedi tabella pagina 11 – struttura delle imposte). Le altre principali poste dei ricavi sono elencati, con i rispettivi dati, nella tabella a pagina 10 – struttura dei ricavi correnti).
- I ricavi per regalie e concessioni (categoria 41) sono superiori di CHF 100'760.-- (+20.99%). Il maggior introito è riferito al contributo AIL per privativa che andremo ad analizzare nel relativo capitolo della gestione corrente.
- alla categoria 42, redditi della sostanza, si evidenzia un maggior ricavo di CHF 10'434.-- (+ 4.61%), che si riferisce agli introiti per l'affitto dei locali PCI;
- i ricavi per prestazioni, vendite, tasse, ecc. (categoria 43) sono inferiori di – CHF 145'522 (-14.46%), in particolare per il mancato incasso delle tasse rifiuti economie domestiche e rifiuti vegetali in seguito ai risultati della consultazione popolare sul nuovo regolamento in materia;
- i contributi senza fine specifico (categoria 44), superiori di CHF 184'774 si riferiscono all'aiuto supplementare del Cantone in merito all'aggregazione di Iseo (CHF 119'000) e ai maggior

introiti della quota parte della tassa immobiliare delle PG (CHF 44'207) e dell'imposta maggior valore immobiliare (TUI/CHF 13'542.10);

- i contributi per spese correnti (categoria 46) sono superiori alle previsioni di CHF 12'293.-- (+ 3.03%) e si riferiscono prevalentemente ai sussidi cantonali sugli stipendi dei docenti **dell'Istituto scolastico comunale;**
- i prelevamenti da finanziamenti speciali (categoria 48), maggiori di CHF 10'272.—(+ 68.48%) si riferiscono al maggior accantonamento per la manutenzione canalizzazioni al conto di bilancio no. 280.01.

STRUTTURA DEI RICAVI CORRENTI 2009

CONFRONTO TRA CONSUNTIVO E PREVENTIVO 2009 E TRA CONSUNTIVO 2009 E CONSUNTIVO 2008

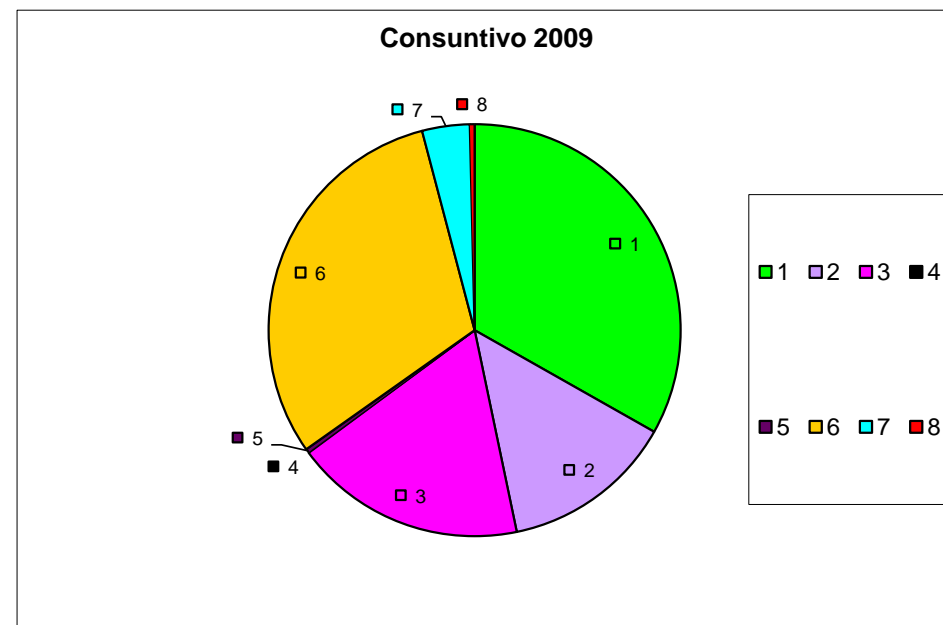
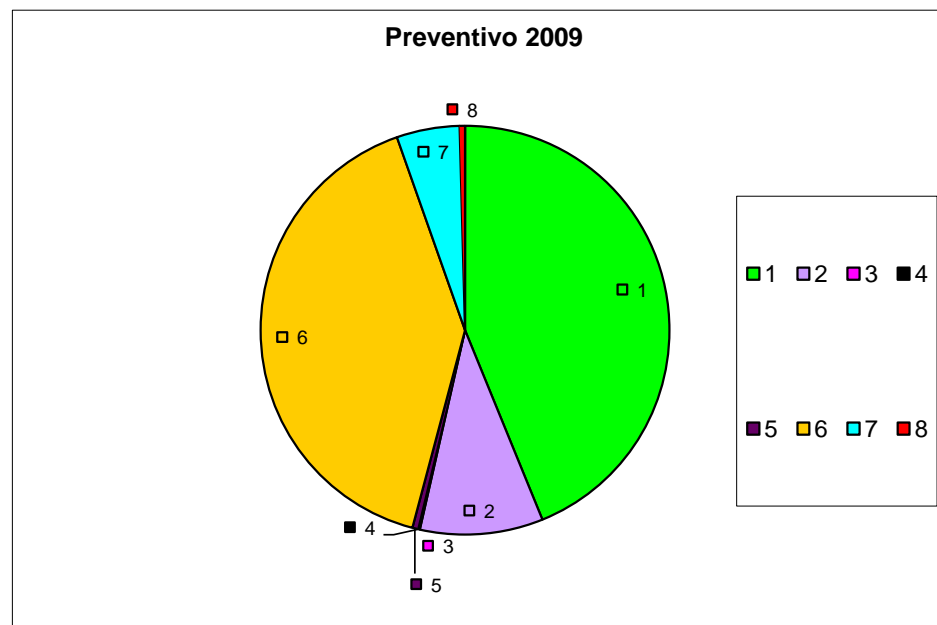


4 RICAVI CORRENTI

	Consuntivo 2009	Preventivo 2009	Variaz. %	Consuntivo 2008	Variaz. %
40 Imposte	12'052'386	9'267'500	30.05%	11'068'070	8.89%
41 Regalie e concessioni	580'760	480'000	20.99%	521'669	11.33%
42 Redditi della sostanza	236'959	226'525	4.61%	290'936	-18.55%
43 Ricavi per prestazioni, vendite, tasse, ecc...	860'698	1'006'220	-14.46%	1'062'470	-18.99%
44 Contributi senza fine specifico	185'274	500	36954.8%	73'261	152.90%
45 Rimborsi da enti pubblici	170'968	195'500	-12.55%	162'323	5.33%
46 Contributi per spese correnti	417'393	405'100	3.03%	1'424'067	-70.69%
47 Contributi da riversare	-	-	0.00%	-	0.00%
48 Prelevamenti da finanziamenti speciali	25'272	15'000	68.48%	10'840	133.14%
49 Accrediti interni	57'000	57'000	0.00%	64'000	-10.94%
	14'586'709	11'653'345	25.17%	14'677'635	-0.62%

STRUTTURA DELLE IMPOSTE (40) - CONFRONTO TRA PREVENTIVO E CONSUNTIVO 2009

Ricavi correnti - imposte	Preventivo 2009		Consuntivo 2009	
1 - conto n. 990.400.01 - imposte PF	4'062'500.00	43.8%	4'000'000.00	33.2%
2 - conto n. 990.400.02 - imposte alla fonte	900'000.00	9.7%	1'629'794.95	13.5%
3 - conto n. 990.400.03 - sopravvenienze	0.00	0.0%	2'188'022.10	18.2%
4 - conto n. 990.400.04 - imposte suppletorie	20'000.00	0.2%	5'481.30	0.0%
5 - conto n. 990.400.05 - imposta personale	35'000.00	0.4%	35'000.00	0.3%
6 - conto n. 990.401.01 - imposte PG	3'750'000.00	40.5%	3'700'000.00	30.7%
7 - conto n. 990.401.02 - imposta immobiliare	460'000.00	5.0%	450'000.00	3.7%
8 - conto n. 990.403.01 - imposte speciali	40'000.00	0.4%	44'087.60	0.4%
	9'267'500.00	100.0%	12'052'385.95	100.0%



Commento Gestione Corrente

Presentiamo ora il confronto puntuale con il preventivo 2009 e il consuntivo evidenziando quelle voci contabili oggetto di importanti variazioni. Nei vari commenti delle singoli voci riportiamo, per una lettura più scorrevole, solo il confronto con le previsioni del medesimo anno. Ove sia il caso il commento sarà paragonato anche con il consuntivo dell'anno precedente.

1.2.0 Amministrazione			
	Consuntivo 2009	Preventivo 2009	Consuntivo 2008
Spese	1'421'302.47	1'429'500.00	1'577'032.67
Ricavi	180'324.55	114'600.00	212'991.80
Netto costi	1'240'977.92	1'314'900.00	1'364'040.87

< spesa effettiva rispetto al preventivo 2009: - CHF 73'922.08 (- 5.62%)
 < spesa effettiva rispetto al consuntivo 2008: - CHF 123'062.95 (- 9.02%)

– SPESE – Potere legislativo ed esecutivo (001)

001.310.02 Spese informazioni alla popolazione - CHF 10'000.00

Il periodico informativo "Qui Bioggio" quest'anno non è stato allestito. La popolazione è stata comunque informata sugli eventi particolari tramite le circolari in modo puntuale.

001.318.01 Spese collaborazioni intercomunali - CHF 9'125.95

In fatto di collaborazioni intercomunali si sono tenuti solo due incontri con le autorità di Aranno e di Cademario e con i rappresentanti del Comune di Coldrerio, quest'ultimi in materia di risparmio energetico.

– SPESE – Amministrazione generale (002)

In generale per tutti i dicasteri i contributi paritetici, cassa pensione e assicurazione infortuni e malattia corrispondono ai conteggi definitivi rilasciati dai rispettivi istituti assicurativi. Le aliquote applicate dalla Cassa cantonale di compensazione AVS/AI/IPG dal 2009 a carico del datore di lavoro sono aumentate per quanto riguarda gli assegni familiari (da 1.6% a 1.75%) mentre si aggiunge lo 0.15%, calcolato sulla massa salariale, per quanto riguarda gli assegni famigliari integrativi (AFI). Non commentiamo quindi ulteriormente nei singoli dicasteri maggiori o minori spese di queste voci contabili.

002.301.01 Stipendi personale di cancelleria - CHF 30'578.50

002.301.02 Stipendi personale ufficio tecnico + CHF 6'919.75

La minor spesa per stipendi del personale di cancelleria riguarda la scelta di una dipendente di lavorare transitoriamente a metà tempo per motivi famigliari.

La maggior spesa per gli stipendi del personale dell'ufficio tecnico è compensata con le indennità malattia e infortuni riportate al conto 002.436.01 (+ CHF 10'882.--).

002.311.01 Acquisto mobili, macchine e attrezzature + CHF 5'853.45

All'origine della maggior spesa è l'acquisto dei contenitori di sicurezza per i tre defibrillatori posati nel Comune, del nuovo registratore di cassa in dotazione della Cancelleria e di un server in funzione della nuova gestione dei telefoni.

002.314.02 Manutenzione centro informatica + CHF 21'155.40

Con il Messaggio municipale no. 17/2009 accompagnante la richiesta di un credito di CHF 35'000.— per l'allestimento di un nuovo e moderno sito informatico del Comune e nuova gestione

1.2.1 Sicurezza pubblica			
	Consuntivo 2009	Preventivo 2009	Consuntivo 2008
Spese	610'395.80	487'350.00	550'015.05
Ricavi	178'881.25	45'900.00	114'604.85
Netto costi	431'514.55	441'450.00	435'410.20

< spesa effettiva rispetto al preventivo 2009: - CHF 9'935.45 (- 2.25%)
 < spesa effettiva rispetto al consuntivo 2008: - CHF 3'895.65 (- 0.89%)

- SPESE – Protezione giuridica (110)

110.301.01 *Stipendi personale controllo abitanti* - CHF 5'337.40

L'avvicendamento del personale ha generato questo minor costo.

110.318.01 *Spese aggiornamento mappa* + CHF 23'790.55

Questa maggior spesa è compensata in parte dai maggiori ricavi registrati al conto no. 110.434.01 "Tasse aggiornamento mappa" (+ CHF 9'320.20 rispetto al preventivo) e in parte dai ricavi del conto no. 110.461.01 "Sussidi TAG misurazione catastale" (+CHF 2'072.75).

110.352.01 *Contributo commissione tutoria regionale 6* - CHF 2'654.50

Per l'anno in esame, il pro capite si è stabilizzato in CHF 11.12, inferiore a quello del 2008 (- CHF 1.75) grazie in particolare al maggior incasso di tasse per i singoli incarti.

- RICAVI – Protezione giuridica (110)

110.431.01 *Tasse di cancelleria – controllo abitanti* + CHF 10'147.40

Anche l'attività della nostra cancelleria è stata oltremodo intensa, soprattutto per quanto concerne il rilascio di **documenti d'identità**. A fini statistici vi informiamo che nel 2009 sono stati rilasciati:

- 201 **carte d'identità**
- 133 passaporti.

Dal 1. marzo 2010 la competenza per il rilascio è passata ai centri di registrazione regionali, in seguito all'introduzione del "passaporto biometrico 10". Di conseguenza cadrà la quota parte degli incassi a favore del Comune.

110.431.02 *Tasse di cancelleria – naturalizzazioni* + CHF 3'850.00

Sono state emesse 7 fatture relative ad altrettante procedure di naturalizzazione, sia in via ordinaria, sia in forma agevolata.

- SPESE – Polizia (111)

111.318.01 *Servizi e onorari* + CHF 11'031.20

Avvalendoci della buona gestione del territorio mediante i programmi di GEOSISTEMA, già in funzione presso l'amministrazione comunale, si è deciso per l'allestimento **SIT della segnaletica** in gestione alla Polizia intercomunale ABM. Anche Agno e Manno intendono provvedere separatamente in merito alla segnaletica del proprio territorio.

111.352.01 QP costi corpo di polizia intercomunale + CHF 12'149.45

Dal consuntivo di gestione inviatici dal Comune di Agno risulta che i maggior costi, rispetto al preventivo, riguardano il leasing radar (+ CHF 7'500), il personale ausiliario (+ 1'290), la manutenzione degli apparecchi (+ CHF 2'188.05) e principalmente l'acquisto di un motoveicolo (CHF 14'850).

– RICAVI – Difesa nazionale civile (116)

116.427.01 Affitto locali PCI + CHF 9'875.60

Nel corso dell'anno si è svolto un corso militare di ripetizione con l'utilizzo dei nostri locali della PCI.

1.2.2 Educazione

	Consuntivo 2009	Preventivo 2009	Consuntivo 2008
Spese	1'937'110.20	1'925'800.00	1'942'834.82
Ricavi	490'358.70	472'520.00	515'945.70
Netto costi	1'446'751.50	1'453'280.00	1'426'889.12

< spesa effettiva rispetto al preventivo 2009: – CHF 6'528.50 (– 0.45%)
 > spesa effettiva rispetto al consuntivo 2008: + CHF 19'862.38 (+ 1.39%)

– SPESE – Istituto scolastico comunale SI (220)

Suddivisi in tre sezioni, i 70 bambini della nostra scuola dell'infanzia sono seguiti da quattro insegnanti, due delle quali occupate al 50%.

220.301.01 Stipendi cuoca e inservienti + CHF 13'403.50

La maggior spesa relativa a questi stipendi è compensata in parte dai rimborsi dell'assicurazione (80% sul conto n. 220.436.02) in seguito a malattia di lunga durata della cuoca. Per compensare il personale di cucina che ha dovuto sostituire la cuoca, con un maggior onere di lavoro e di responsabilità, sono state riconosciute delle gratifiche ammontanti a CHF 1'500.--.

– RICAVI – Istituto scolastico comunale SI (220)

220.461.01 Sussidi stipendi docenti SI + CHF 13'171.00

In questa voce contabile sono state registrate le 3 rate del 2009, il conguaglio 2008 di CHF 8'235.- e il conguaglio 2009 di CHF 6'418.-. Infatti, il conguaglio 2009 è già stato calcolato in funzione del cambiamento delle modalità di calcolo di questi sussidi a partire dal 2010 e per le quali abbiamo inserito il relativo commento nel preventivo 2010.

– SPESE – Istituto scolastico comunale SE (221)

221.302.04 Stipendio docente educazione fisica + CHF 5'918.30

La percentuale di lavoro di questo docente è aumentata dal 96.875% (31 UD) al 100% (32 UD), in relazione all'aumento dell'onere di lavoro in altra sede scolastica. Troviamo perciò un maggior rimborso al conto di ricavo n. 221.452.03 (+ CHF 2'951.15).

221.302.05 Stipendi docenti supplenti SE + CHF 11'447.80

Le supplenze in seguito a malattia e ad infortuni sono state superiori rispetto alla cifra preventivata.

221.318.04 Servizio trasporto allievi - NUOVO + CHF 18'960.20

Con l'inizio dell'anno scolastico in corso abbiamo dovuto attivarci per l'organizzazione di un ulteriore servizio per il trasporto degli allievi di scuola elementare. Infatti, i due mezzi a disposizione non erano più sufficienti a coprire le necessità dei bambini provenienti dalle frazioni. Questo nuovo servizio è stato affidato, tramite regolare concorso, ad un professionista esterno che copre la tratta Bosco Luganese-Bioggio-Bosco Luganese.

– RICAVI – Istituto scolastico comunale SE (221)

221.461.01 Sussidio cantonale stipendi scuola elementare + CHF 11'726.00

Valgono le medesime considerazioni espresse al commento del conto 220.461.01 "sussidio cantonale stipendi docenti scuola infanzia" (pag. 15).

– SPESE – Scuole medie (222)

– RICAVI – Scuole medie (222)

222.318.01 Servizio sicurezza Stazione FLP Serocca - CHF 21'626.95

222.452.04 Rimborso servizio sicurezza Stazione FLP Serocca - CHF 17'887.05

Dall'attuale anno scolastico l'intera gestione della parte contabile (pagamento prestazioni e rimborsi dai Comuni e dal Cantone), prima di nostra competenza, è passata alla direzione della FLP. Per questo motivo i costi ed i rimborsi sono inferiori al preventivo 2009 poiché quanto registrato si riferisce ai primi 6 mesi dell'anno civile + la QP a nostro carico per i restanti 4 mesi, pari quest'ultima a CHF 513.45.

1.2.3 Cultura e tempo libero

	Consuntivo 2009	Preventivo 2009	Consuntivo 2008
Spese	335'421.45	280'360.00	251'991.85
Ricavi	3'250.00	10'500.00	3'875.00
Netto costi	332'171.45	269'860.00	248'116.85

> spesa effettiva rispetto al preventivo 2009: + CHF 62'311.45 (+23.09%)

> spesa effettiva rispetto al consuntivo 2008: + CHF 84'054.60 (+33.88%)

– SPESE – Promozione culturale (330)

330.318.01 Attività culturali proprie + CHF 3'988.45

Sono state registrate le spese sostenute per le attività culturali promosse direttamente dal Municipio. Tra queste evidenziamo le mostre di opere di Marco Gurtner, Max Läubi, Hermanus, D. Vanzetta e S. Camponovo, M. Marini e A. Marinoni. Per ogni artista è allestito pure un opuscolo con la biografia e le maggiori opere per il quale la Banca Raiffeisen funge da sponsor.

– SPESE – Parchi pubblici e sentieri (333)

333.314.02 Manutenzione parchi e sentieri + CHF 29'686.65

Nel corso dell'anno si sono verificati dei franamenti su alcuni sentieri; il risanamento ha generato costi per un ammontare di CHF 23'247.40. La manutenzione del sentiero di S. Ilario, con la posa di grigliati, ha comportato una spesa di ca. CHF 4'000.--. La fattura per la potatura degli alberi nella frazione di Bosco Luganese, zona Prelongio e parco giochi, ammonta a CHF 3'618.60.

– SPESE – Sport (334)

334.311.01 *Acquisto mobili, macchine e attrezzature* + CHF 4'930.95

Si è provveduto a diversi acquisti tra i quali un frigorifero, un congelatore, un registratore di cassa, un'affettatrice, delle lampade e all'allacciamento del televisore.

334.312.01 *Acqua ed elettricità campo sportivo* + CHF 5'110.85

La maggior spesa è da ricondurre ad un maggior consumo di acqua per l'irrigazione del manto erboso in funzione delle condizioni meteo 2009, al fine di garantire una perfetta conservazione del campo.

334.314.01 *Manutenzione campo sportivo* – CHF 8'449.65

La manutenzione dell'area verde affidata a terzi è costata CHF 54'596.25. Le rimanenti spese riguardano altri tipi di manutenzione (tassa fognatura, elettricista, ecc.).

334.318.02 *Inaugurazione nuovo Centro Sportivo Ricreativo* CHF 17'230.55

Il 19 settembre 2009 si è svolta la manifestazione d'inaugurazione del nuovo Centro Sportivo Ricreativo comunale. Nonostante le condizioni meteo poco favorevoli, ospiti e popolazione hanno risposto in maniera positiva con una maggior partecipazione a confronto con le aspettative. Sono stati coinvolti anche i docenti e gli allievi dell'Istituto scolastico che hanno avuto a disposizione un'intera giornata di svago presso questa nuova struttura.

– SPESE – Chiese (339)

339.362.01 *Contributo alla parrocchia di Bioggio-Bosco-Cimo-Iseo* + CHF 2'569.80

A questo conto sono stati addebitati i contributi versati alla Parrocchia di San Maurizio, alla Parrocchia di Sant'Abbondio di Bosco Luganese e la congrua del parroco, per la quota parte relativa alla Parrocchia di Cimo e alla Parrocchia di Iseo. Quest'ultima è stata adeguata a nuovi parametri, riconoscendo gli ultimi aumenti salariali.

1.2.4 Salute pubblica			
	Consuntivo 2009	Preventivo 2009	Consuntivo 2008
Spese	48'880.80	58'150.00	22'458.25
Ricavi	1'797.20	1'500.00	1'498.00
Netto costi	47'083.60	56'650.00	20'960.25

< spesa effettiva rispetto al preventivo 2009: – CHF 9'566.40 (– 16.89%)
 > spesa effettiva rispetto al consuntivo 2008: + CHF 26'123.35 (+124.6%)

– SPESE – Lotta profilattica contro le malattie (445)

445.365.01 *Contributi ad associazioni contro le malattie* + CHF 3'200.00

Questi contributi comprendono il versamento di 1 centesimo per ogni metro cubo di acqua consumata nell'anno 2008, a favore della Fondazione Svizzera Madagascar per un progetto di sviluppo che si occupa del rifornimento o della potabilizzazione dell'acqua per le popolazioni sfavorite. La devoluzione ammonta a CHF 4'100.--.

– SPESE – Altri compiti per la salute pubblica (449)

449.352.01 Contributo Croce Verde Lugano – CHF 13'437.70

Nei conti 2009 abbiamo registrato unicamente la prima rata di acconto (60%) sul pro capite preventivato di CHF 18.50. Infatti, gli esiti degli ultimi esercizi, sono risultati positivi rispetto a quanto preventivato, soprattutto per quanto attiene ai ricavi, grazie al notevole aumento degli interventi di soccorso.

1.2.5 Previdenza sociale

	Consuntivo 2009	Preventivo 2009	Consuntivo 2008
Spese	3'057'605.12	2'658'900.00	2'437'561.74
Ricavi	50'744.30	56'500.00	50'961.35
Netto costi	3'006'860.82	2'602'400.00	2'386'600.39

> spesa effettiva rispetto al preventivo 2009: + CHF 404'460.82 (+ 15.5%)
 > spesa effettiva rispetto al consuntivo 2008: + CHF 620'260.43 (+ 26 %)

In questa categoria, le spese più consistenti derivano dai contributi che ci vengono richiesti dal Cantone, sulla base della legislazione federale e/o cantonale in materia di assicurazioni sociali.

– SPESE – AVS e contributi comunali a fondi centrali (550)

550.361.01 Contributo comunale fondi di previdenza + CHF 243'618.10
 AVS/AI/PC/AM

La partecipazione dei Comuni ticinesi, è calcolata in funzione del preventivo totale di spesa del Cantone e, per la ripartizione **in base all'ultimo gettito d'imposta cantonale accertato** (2006-B = CHF 13'768'233.--), al massimo il 9%.

Nel 2009 sono state contabilizzate sia le 4 richieste di acconto **per l'anno 2009** (CHF 1'142'500.--), che il conguaglio del 2008 pari a CHF 166'118.10. **L'importo medio pro capite relativo all'anno 2008** ammonta a CHF 750.12.

Per vostra informazione i contributi comunali definitivi sono calcolati in base ai seguenti costi:

a) assicurazione malattia (già dedotto il sussidio federale)	CHF	158'719'932.30
b) prestazioni complementari AVS (già dedotto il sussidio federale)	CHF	49'868'868.25
c) prestazioni complementari AI (già dedotto il sussidio federale)	CHF	40'201'259.70
d) assicurazione vecchiaia e superstiti (AVS)	CHF	0.00
e) assicurazione invalidità (AI)	CHF0.00
f) assicurati indigenti	CHF	424'259.70
g) indennità medici di montagna	CHF	<u>221'156.95</u>
Totale	CHF	249'435'781.15

calcolati al 34.85%.

– SPESE – Altre assicurazioni sociali (553)

553.366.01 Contributi sociali anziani + CHF 1'673.00

553.366.02 Contributi sociali invalidi – CHF 2'455.00

553.366.03 Contributi sociali famiglie – CHF 5'109.00

Sulla base del MM 18/05, approvato dal Consiglio comunale in data 26.09.2005, i contributi sociali comunali sono stati elargiti alle seguenti categorie di persone:

- beneficiari di prestazioni complementari (PC) alla rendita AVS e alla rendita AI;
- giovani famiglie mono e bi-parentali con figli, il cui reddito non è sufficiente per far fronte ai bisogni primari e che, quindi, percepiscono dal Cantone gli assegni familiari integrativi (AFI) e/o gli assegni di prima infanzia (API).

Nel 2009 hanno beneficiato del sussidio comunale:

- 56 anziani per un totale di CHF 36'673.00
- 15 invalidi per un totale di CHF 12'545.00
- 13 famiglie per un totale di CHF 12'891.00

– SPESE – Protezione della gioventù (554)

554.309.01 Spese corsi aggiornamento professionale - NUOVO + CHF 3'400.00

L'animatrice del Centro giovani comunale, ha svolto un master in riabilitazione equestre presso l'Università degli Studi di Firenze. L'esecutivo comunale ha deciso di assumere i costi d'iscrizione per i crediti di formazione universitaria (CFU) che vanno a beneficio dell'attuale funzione che essa occupa all'interno dell'amministrazione comunale e quindi a favore dei giovani che frequentano il Centro giovani.

554.361.02 Provvedimenti di protezione legge famiglie } - CHF 32'161.00
554.365.04 Attività di sostegno alle famiglie } + CHF 34'000.00

Dal 2007 è entrato in vigore il nuovo sistema di partecipazione ai costi, disciplinato dalla nuova "Lfam" (Legge per le Famiglie). Con questa nuova legge, la partecipazione dei Comuni alla copertura dei costi viene applicata unicamente per quanto riguarda l'art. 20, cpv. 1 lett. b) e l'art. 32: significa che i Comuni devono assumersi, complessivamente, 1/3 dei costi erogati dal Cantone (art. 30, cpv. 1).

La quota 2009, a carico di ogni comune, viene stabilita sulla base di una percentuale uniforme al gettito d'imposta cantonale (art. 30, cpv. 2). Per il nostro Comune significa concretamente un costo effettivo 2009 di CHF 68'839.--.

La "Lfam" introduce la base legale per un sistema di incentivi a favore di attività a sostegno delle famiglie, ciò che costituisce una considerevole opportunità per i Comuni di esercitare un ruolo attivo nel sostegno e nella promozione delle politiche familiari, sia sviluppando progetti comunali o intercomunali, sia sostenendo attività promosse da enti senza scopo di lucro riconosciute nell'ambito della Lfam. La novità prevista consiste nel concedere ai Comuni, che si attiveranno direttamente o indirettamente nella promozione di attività di sostegno alle famiglie, la possibilità di utilizzare una parte di quest'importo a favore di strutture operanti sul proprio territorio (art. 30, cpv. 3 Lfam). La quota utilizzabile non può in ogni caso superare il massimo del 50% del contributo dovuto al Cantone.

In applicazione di quanto appena esposto, nel 2009 l'esecutivo comunale ha deciso di versare gli incentivi comunale a quelle strutture che ospitano bambini domiciliati nel Comune e precisamente a:

- CHF 10'000.-- all'Associazione AGAPE per la propria struttura "Sfera Kids" di Agno;
- CHF 10'000.-- all'Associazione La Casa di Pinocchio, Bioggio;
- CHF 3'000.-- all'Associazione luganese famiglie diurne;
- CHF 5'000.-- all'asilo nido Culla Baby Star;
- CHF 3'000.-- all'asilo nido L'oasi della Gioia (RSI);
- CHF 3'000.-- all'Associazione La Corte dei bambini.

Il totale di questi contributi (CHF 34'000.--), registrati nel conto 554.365.04, sono andati quindi a diminuire il contributo dovuto al Cantone (CHF 68'839.--). Il versamento effettivo ammonta quindi a CHF 34'839.--.

– RICAVI – Protezione della gioventù (554)

554.461.01 Contributo cantonale centro giovani – CHF 10'015.55

Il sussidio cantonale dal 2009 è calcolato sulla forza finanziaria del Comune e, nel nostro caso, è pari al 30% per taluni costi, pari al 10% su altri costi mentre altre spese non sono considerate. Per l'esercizio 2009 è stato di conseguenza riconosciuto e versato un sussidio di CHF 15'085.45. La differenza di CHF 1'101.— riguarda lo storno del sussidio 2008 accantonato in maggior misura rispetto al conguaglio.

La motivazione all'origine della modifica di calcolo del sussidio è da ricondurre alla creazione in altri Comuni di queste strutture per i giovani, con l'elargizione dei relativi sussidi cantonali che devono essere equamente ripartiti.

– SPESE – Case per persone anziane (557)

557.301.03 Stipendio ore inservienti CD3 - NUOVO + CHF 1'823.55

557.303.01 Contributi AVS-AD-AI-IPG-AF - NUOVO + CHF 531.50

557.305.01 Assicurazioni malattia e infortuni - NUOVO + CHF 180.00

In considerazione della difficoltà nel garantire gli aiuti necessari durante il pranzo anziani del mercoledì, aiuti finora prestati a titolo di volontariato, si è deciso di accompagnare la cuoca con le due inservienti che l'affiancano anche nella conduzione della mensa scolastica. Ne derivano i costi sopra indicati.

557.314.01 Manutenzione stabile CD3 + CHF 3'763.05

Diverse riparazioni e interventi di manutenzione sono all'origine della maggior spesa a confronto con il preventivo.

557.301.02 Stipendio ore donne pulizia CD3 - CHF 1'815.35

557.318.02 Servizio pulizia CD3 - NUOVO + CHF 409.95

In seguito alla disdetta del contratto inoltrato dalle dipendenti che svolgevano il servizio di pulizia, lo stesso è stato assegnato ad una ditta esterna, tramite un contratto di prestazioni.

557.352.01 Contributo casa anziani Cigno Bianco – CHF 4'855.20

Le spese effettive 2009 per interessi passivi e ammortamenti ammontano a CHF 80'144.80.

557.361.01 Contributo anziani in case di cura + CHF 135'386.45

A consuntivo 2009 abbiamo registrato:

- i quattro acconti richiesti, ammontanti a un totale di CHF 824'135.--
- la valutazione del conguaglio 2009 da versare, pari a CHF 130'000.— derivante dalla determinazione del gettito 2006-B e da un notevole maggior numero di giornate di presenza di nostri domiciliati ospiti della Casa anziani Cigno Bianco (+ 1'300 giornate di presenza)
- il conguaglio 2008 pari a CHF 11'251.45.

557.365.02 Contributi diversi anziani + CHF 1'880.55

Anche quest'anno, come già negli anni precedenti, si è deciso di approfittare dei festeggiamenti dei compleanni di alcuni nostri domiciliati, che hanno raggiunto il traguardo degli 80, 85, 90 e 95 anni, per organizzare un momento di ritrovo con gli anziani del Comune, che ha riscontrato un vivo successo, con la presenza di oltre un centinaio di persone.

– SPESE – Assistenza (558)

558.301.01 Stipendio consulente sociale - CHF 9'364.30

La valutazione esposta nel preventivo 2009 è risultata maggiore ai costi effettivi dell'anno, non per la motivazione che le persone bisognose di aiuto nell'ambito assistenziale sono relativamente poche ma poiché tante problematiche sono risolte già nell'ambito del diritto tutorio. La nostra consulente sociale è infatti anche membro del Comune nella Commissione tutoria regionale.

558.361.01 *Quota parte spese assistenziali* – CHF 17'411.73
Sulla base dell'art. 32 (nuovo) della "Legge sull'assistenza sociale" dell'8 marzo 1971 (modifica introdotta il 18.12.2003), citiamo:

- cpv. 1, "le spese derivanti dall'applicazione di questa legge sono a carico dello Stato".
- cpv. 2, "il Comune di domicilio del beneficiario delle prestazioni assistenziali, di cui agli artt. 18 e 20, partecipa alle relative spese e agli eventuali recuperi nella misura **del 20%**".

Il recupero di spese assistenziali erogate durante anni precedenti pari alla nostra QP di CHF 15'609.60 ha consentito di registrare minori costi rispetto a quanto preventivato. Questo recupero è basato sul diritto di compensazione riguardo ad una **decisione dell'assicurazione invalidità** rilasciata con effetto retroattivo.

558.365.01 *Contributi servizio assistenza e cure a domicilio (SACD)* + CHF 33'056.10

558.365.02 *Contributi per i servizi di appoggio* + CHF 18'467.75

Come nel caso del contributo alle spese per gli oneri sociali (conto n. 550.361.01) e del contributo per gli anziani in case di cura (conto n. 557.361.01), queste partecipazioni comunali sono calcolate, **applicando un'aliquota percentuale all'importo dell'ultimo** gettito cantonale accertato. Nei rispettivi conti sono stati registrati, oltre ai quattro acconti 2009 di cui il quarto già adeguato al gettito cantonale 2006-B, i conguagli effettivi **dell'anno precedente** a carico del Comune, pari a CHF 5'976.10, rispettivamente CHF 5'372.75.

– SPESE – Aiuto umanitario (559)

559.365.01 *Contributi di solidarietà associazioni umanitarie*

Sulla base del dispositivo del messaggio municipale n. 24/09, approvato dal Consiglio comunale in data 14 dicembre 2009, **l'esecutivo comunale si chinerà prossimamente** sui progetti filantropici in atto dalle varie associazioni umanitarie e avrà premura **d'informare** il Consiglio comunale in merito alla devoluzione del credito concesso di CHF 30'000.--.

559.365.02 Aiuti per calamità naturali + CHF 1'000.00
Tramite la catena della solidarietà, abbiamo versato:

- CHF 500 aiuti alla "**Striscia di Gaza**" (vittime conflitto armato)
- CHF **1'000** per il terremoto in Abruzzo
- CHF 500 **per gli sfollati all'interno** (soccorso popolazioni cacciate dalla loro terra in seguito a guerra o operazioni militari)
- CHF 500 inondazioni in America Centrale (Salvador)
- CHF 500 inondazioni in Asia (India, Nepal, Vietnam e Bangladesh)
- CHF 500 **aiuti all'Asia (diverse catastrofi naturali – Sumatra, Filippine e India)**
- CHF 500 **aiuti all'Africa** (piogge paesi Africa occidentale)

1.2.6 Traffico			
	Consuntivo 2009	Preventivo 2009	Consuntivo 2008
Spese	1'182'728.85	1'034'700.00	1'060'535.60
Ricavi	185'211.80	136'700.00	207'929.65
Netto costi	997'517.05	898'000.00	852'605.95
> spesa effettiva rispetto al preventivo 2009:		+ CHF 99'517.05	(+11.08%)
> spesa effettiva rispetto al consuntivo 2008:		+ CHF 144'911.10	(+ 17%)

– SPESE – Strade comunali (662)

662.301.01 *Stipendi operai comunali* – CHF 15'379.10

Le prestazioni fatturate al Comune di Agno, per l'impiego di un nostro operatore fino a giugno 2009 nell'ambito della sicurezza sulla strada per i bambini del proprio istituto scolastico, sono all'origine di un minor costo di ca. 7'000.— franchi.

662.311.01 *Acquisto mobili, macchine e attrezzature* + CHF 5'815.90

Con le abbondanti nevicate della stagione invernale, si è reso necessario l'acquisto di una nuova fresa per la neve da utilizzare nella frazione di Iseo (CHF 4'596.--). Si è pure provveduto all'acquisto di un nuovo tosaerba e di una barra falciante (CHF 5'050.--).

662.311.02 *Acquisto e rifacimento segnaletica* + CHF 3'464.65

L'ammontare del rifacimento della segnaletica orizzontale di alcune strade comunali è di CHF 10'228.40.

662.314.01 *Manutenzione strade e piazze* + CHF 5'637.15

Parecchi lavori di manutenzione e di rifacimento di manufatti sono all'origine del maggior costo. L'ammontare totale degli interventi è di CHF 69'637.15.

662.314.02 *Sgombero neve* + CHF 127'741.80

L'inverno appena concluso e l'inverno passato sono stati caratterizzati da abbondanti e copiose nevicate che hanno messo a dura prova uomini, mezzi e, non da ultimo, gli utenti della strada. L'ammontare totale per il servizio, durante mesi di novembre e dicembre 2009 è di CHF 62'542.45; se sommiamo, invece, anche i costi dei primi mesi dell'anno, il costo totale del servizio 2009 è di CHF 192'741.80.

662.314.03 *Manutenzione giardini comunali* + CHF 5'602.30

Diversi interventi per la messa in sicurezza del giardino della frazione di Gaggio, hanno comportato una spesa di oltre 8'000.— franchi.

– RICAVI – Strade comunali (662)

662.434.01 *Tasse diverse* + CHF 5'990.95

In questo conto è stata registrata la fattura, per la quota parte del Comune di Cademario, relativa al servizio calla neve nella frazione di Renera ammontante a CHF 7'240.95.

662.436.01 *IPG e altri recuperi* + CHF 4'811.75

Sono state registrate le indennità giornaliere versate dalle assicurazioni in seguito a infortunio o a malattia dei collaboratori della squadra esterna.

– SPESE – Traffico regionale (665)

665.318.01 Mobilità aziendale - NUOVO + CHF 5'000.00

Come già informati con il consuntivo 2008, il nostro Comune prende parte alla Campagna di SvizzeraEnergia per la promozione della mobilità nell'impresa con l'obiettivo di ridurre, per quanto possibile, gli spostamenti effettuati con i veicoli a motore privati. Svizzera Energia ha versato nel 2008 CHF 10'000.— quale partecipazione alla campagna, destinata ora alla consulenza di uno studio competente in materia per le prestazioni di accompagnamento quali:

- costituzione formale di un gruppo di lavoro e definizione dei compiti;
- l'indagine della situazione di partenza, proposta di un piano di mobilità aziendale;
- valutazione dei primi risultati ottenuti e stima dei risultati ottenibili;
- condivisione dei risultati e delle esperienze con Svizzera Energia;
- valutazione finale e rapporto.

Il preventivo ammonta a CHF 14'000.— e durante l'anno in esame è stato versato un primo acconto di CHF 5'000.— a Studi Associati S.A., pianificazione territoriale, urbanistica e ambientale.

1.2.7 Protezione dell'ambiente e sistemazione del territorio

	Consuntivo 2009	Preventivo 2009	Consuntivo 2008
Spese	1'366'862.80	1'225'350.00	1'295'067.94
Ricavi	478'827.30	863'000.00	650'975.20
Netto costi	888'035.50	362'350.00	644'092.74

- > spesa effettiva rispetto al preventivo 2009: + CHF 525'685.50 (+ 145 %)
- > spesa effettiva rispetto al consuntivo 2008: + CHF 243'942.76 (+ 37.8%)

– SPESE – Fognature e depurazione

771.314.01 Manutenzione canalizzazioni + CHF 9'271.60

Il maggior costo è imputabile alla posa delle strutture per l'evacuazione delle acque meteoriche in via Righetto (CHF 13'466.15). Questi costi sono comunque prelevati dal fondo manutenzione canalizzazioni (vedi conto 771.480.01).

771.352.01 Contributi consorzio depurazione (CDALED) - CHF 5'502.20

Il consuntivo di spesa totale 2009 a carico dei comuni consorziati ammonta a CHF 7'226'299.57 che, secondo la percentuale di riparto a carico del nostro Comune (3.079%), porta ad una spesa di CHF 222'497.75.

771.380.01 Accantonamento manutenzione canalizzazioni - CHF 25'500.00

L'accantonamento di CHF 39'500.— è calcolato sulla base del Regolamento comunale canalizzazioni, ossia il 15% dei costi d'esercizio, limitato ad un massimo di CHF 40'000.--.

– RICAVI – Fognature e depurazione (771)

771.434.01 Tasse fognatura - CHF 52'262.90

Il conguaglio della tassa fognatura, riguardante il 2008, era stato valutato in CHF 230'018.60 in quanto, per giustificati motivi, non era stato possibile procedere all'emissione del conguaglio definitivo in tempo utile. Di conseguenza, nei conti 2009 è stato inserito il relativo storno ammontante a CHF 25'479.--. Per la chiusura 2009 abbiamo quindi valutato prudenzialmente le tasse fognatura in CHF 178'439.--.

771.462.02 *Indennità incenerimento fanghi fuori distretto* - CHF 14'661.40

Con l'operatività del nuovo inceneritore di Giubiasco, decadono queste indennità a favore del nostro Comune. Infatti, con il nuovo concetto cantonale di smaltimento dei fanghi e della relativa tariffa di CHF 150/t (senza IVA e trasporto), occorre considerare che il forno attuale (CDALED) sarebbe stato, in ogni caso, messo fuori servizio a breve in quanto vetusto e non più completamente a norma. Il rimborso totale fino a novembre 2009 ammonta a CHF 55'338.60.

– SPESE – Eliminazione rifiuti (772)

772.315.01 *Manutenzione contenitori rifiuti* + CHF 10'057.15

La riparazione dei contenitori interrati e di uno per i materiali in latta è costata quasi 9'000.— franchi.

772.316.01 *Noleggio contenitori – NUOVO* + CHF 756.25

Questa nuova voce comprende il noleggio mensile delle benne per il ferro e altri materiali. Si è **proceduto in tal senso, piuttosto che all'acquisto**, poiché il servizio risulta maggiormente professionale e puntuale. Il noleggio comprende pure la pulizia e la sostituzione in caso di danneggiamento.

772.318.09 *Raccolta e smaltimento rifiuti ingombranti - NUOVO* + CHF 10'209.00

Abbiamo raggruppato i costi derivanti dalla raccolta e dallo smaltimento dei rifiuti ingombranti in uno specifico nuovo conto, separandoli dagli altri generi di materiali.

772.318.01 *Raccolta rifiuti urbani RSU, ferro, legno e gomme* + CHF 894.00

772.318.02 *Servizio raccolta oli usati e batterie* - CHF 218.20

772.318.03 *Servizio raccolta vetro* - CHF 293.65

772.318.04 *Servizio raccolta lattine* + CHF 2'215.85

772.318.05 *Servizio raccolta carta* + CHF 5'471.20

772.318.08 *Servizio raccolta bottiglie in PET* - CHF 2573.00

Nel conto relativo alla raccolta del vetro viene contabilizzato, in diminuzione del costo, il sussidio versato da VetroSwiss (per il 2009: CHF. 3'854.25, riferito **all'anno 2008**). Per tutti i servizi si è cercato di razionalizzare al massimo la raccolta, al fine di contenere i costi. Ad esempio, la raccolta dei materiali in PET è effettuata dalla squadra esterna, **per cui non vi è l'onere di terzi posto a carico del Comune**. Le spese riportate nei diversi conti rappresentano le fatturazioni dei partner addetti alle diverse raccolte.

772.318.06 *Servizio raccolta e smaltimento rifiuti vegetali* + CHF 10'164.05

Il sistema di raccolta dei rifiuti vegetali tramite un giro verde porta a porta con la messa a disposizione degli speciali contenitori ha trovato ampio consenso nella popolazione che, sempre di più fa capo a questo sistema. I costi rappresentano le fatture addebitateci per questo servizio.

772.351.01 *Servizio smaltimento rifiuti ACR* + CHF 213'987.80

Anche per l'anno 2009, la tassa per lo smaltimento dei rifiuti urbani è stata fissata a CHF. 280.-- per tonnellata.

Per vostra informazione comunichiamo che la vertenza legale che oppone il nostro Comune **all'Azienda** Cantonale dei Rifiuti (ACR) è tuttora in corso. Le fatture emesse a nostro carico, riguardanti lo smaltimento dei rifiuti urbani sono contabilizzate, ma non pagate.

Di conseguenza, anche per **quest'anno** il Municipio ha deciso di continuare a seguire la politica adottata negli anni precedenti, conformemente al progetto di aggregazione. Si è quindi provveduto **all'accantonamento contabile**:

- del 100% delle fatture 2009 **dell'ex Comune di Bioggio**, per un totale di CHF 263'114.30,
- degli interessi di ritardo accumulati (1996-2009), per un totale di CHF 203'113.50.

Alla fine dell'anno in esame, il debito nei confronti dell'ACR (**ex ESR**) ammonta quindi a CHF 4'331'024.35 (vedi conto di bilancio 259.09 – TP contenzioso ESR).

Si evidenzia anche che le fatture degli ex Comuni di Bosco Luganese, di Cimo e di Iseo, sono state invece regolarmente pagate (per un totale di: CHF 48'760.--). Infatti, i rifiuti provenienti da questi tre comprensori esulano dal discorso relativo alla vertenza. L'ACR non potrà quindi avvalersi, in alcun modo, di questi pagamenti **per sostenere le proprie tesi contro l'ex Comune di Bioggio**, come da conferma del 29 luglio 2004.

– RICAVI – Eliminazione rifiuti (772)

772.434.01	Tassa rifiuti industrie	– CHF	62'670.00
772.434.02	Tassa rifiuti vegetali	– CHF	50'000.00
772.434.03	Tassa rifiuti economie domestiche	– CHF	213'500.00

In virtù dei risultati della consultazione popolare del mese di novembre 2009 in materia di regolamentazione sul prelievo della tassa rifiuti, nei conti 2009 abbiamo inserito unicamente la valutazione della tassa per le industrie ammontante a CHF 144'000.--. L'ex regolamento di Bioggio è stato esteso, dal Consiglio comunale nella seduta del 14 dicembre 2010, a tutto il comprensorio comunale. Infatti, lo stesso non prevedeva il prelievo per le economie domestiche. La decisione del CC è tuttora al vaglio delle autorità cantonali per la ratifica.

– SPESE – Cimitero e seppellimento (774)

774.314.01	Manutenzione stabili e strutture	+ CHF	9'290.70
------------	----------------------------------	-------	----------

Si è reso necessario procedere con il risanamento del muro del cimitero della frazione di Bosco Luganese il cui costo ammonta a CHF 8'324.60.

– SPESE – Altra protezione dell'ambiente (778)

778.366.04	Sussidi energie rinnovabili	- CHF	49'950.00
------------	-----------------------------	-------	-----------

Nel 2009 è stato versato un unico incentivo pari a CHF 50.--.

Progetto sviluppo Basso Vedeggio – no. 779.318.02 – no. 779.452.01 – no. 779.460.01 – no. 779.461.01

Queste imputazioni riguardano lo studio in atto di un Piano di sviluppo territoriale. L'obiettivo del progetto è di definire nuovi modelli urbanistici e nuove modalità di gestione per dare al Basso Vedeggio nuove strutture urbane adeguate alla qualità dei contenuti che vi si trovano e per migliorare e assicurare a lungo termine la qualità ambientale per gli abitanti e per gli occupati delle aziende. Ciò deve permettere di trasformare il Basso Vedeggio in un settore qualificato **dell'agglomerato urbano che si sta sviluppando attorno al polo di Lugano. Non si tratta di trasformare il Piano del Vedeggio in un polo alternativo e concorrenziale rispetto al centro di Lugano, ma un polo complementare in un modello di città-regione. Nell'ambito di questa strategia assume un'importanza particolare l'obbiettivo dello sviluppo centripeto.**

Il nostro Comune funge da gestore sia per quanto riguarda i costi, sia per quanto riguarda i sussidi federali e cantonali che il rimborso della quota parte dei Comuni di Agno e di Manno.

Per questi motivi nel consuntivo 2009 troviamo le relative imputazioni contabili con i costi sostenuti **nel corso dell'anno per il progetto pari a CHF 14'005.65 e l'accantonamento della differenza dei sussidi e delle partecipazioni incassati che saranno utilizzati per la continuazione dei lavori prevista nel 2010.**

1.2.8 Economia

	Consuntivo 2009	Preventivo 2009	Consuntivo 2008
Spese	6'094.85	6'100.00	5'910.35
Ricavi	580'759.90	480'000.00	521'668.85
Netto ricavi	574'665.05	473'900.00	515'758.50

- > ricavo effettivo rispetto al preventivo 2009: + CHF 100'765.05 (+ 21.3%)
- > ricavo effettivo rispetto al consuntivo 2008: + CHF 58'906.55 (+ 11.4%)

La maggiore differenza, che porta ad un netto dei ricavi migliore rispetto al preventivo, è da attribuire al conto n. 886.410.01, contributo AIL per privata. Infatti, nel consuntivo 2009 sono stati registrati sia il conguaglio 2008 di CHF 80'759.90, sia la valutazione 2009 che ammonta a CHF 500'000.--.

1.2.9 Finanze e imposte

	Consuntivo 2009	Preventivo 2009	Consuntivo 2008
Spese	4'445'541.20	4'434'900.00	5'259'971.00
Ricavi	12'436'553.80	1'164'625.00	12'397'184.18
Netto costi (-ricavi)	7'991'012.60	3'270'275.00	7'137'213.18

- > ricavo effettivo rispetto al consuntivo 2008: + CHF 853'799.42 (+11.96%)

– SPESE – Imposte (990)

990.318.01 Imposte cantonali – CHF 18'672.95

Si tratta dell'addebito della quota parte a carico del Comune in base al Regolamento cantonale di applicazione, concernente la legge federale sull'imposta preventiva, il computo globale d'imposta e la trattenuta supplementare d'imposta USA. Nel 2009 sono stati registrati recuperi per CHF 11'327.05.

– RICAVI – Imposte (990)

990.400.01 Imposte comunali persone fisiche – CHF 62'500.00

Rispetto alla valutazione del gettito (62.5%)

L'ultimo gettito d'imposta cantonale delle persone fisiche, accertato dalla Sezione Enti Locali per l'anno 2006 (2006-B giunto nel mese di maggio 2009), ammonta a CHF 6'033'865.-- (emesse e valutate).

Per il consuntivo 2009, per quanto concerne le persone fisiche, sulla base delle risultanze delle notifiche di tassazione emesse e ancora da emettere è stato valutato un gettito d'imposta cantonale pari a CHF 6'400'000.--, che corrisponde ad un gettito comunale (al 62.5%) di CHF 4'000'000.--.

In sede di preventivo si era ipotizzato un gettito d'imposta cantonale di CHF 6'500'000.-- e, di conseguenza, un gettito d'imposta comunale (al 65%) pari a CHF 4'062'500.--.

Ciò significa, concretamente, una diminuzione della valutazione del gettito comunale 2009 (al 62.5%) pari a -1.54%.

990.400.02 *Imposte alla fonte* + CHF 729'794.95

In questo conto abbiamo registrato il **conguaglio relativo all'anno 2008** di CHF 709'547.50 e i due acconti 2009 pari a CHF 920'000.--. Il saldo 2009 giungerà solo a giugno 2010, per cui al momento attuale è difficile fare una previsione.

990.400.03 *Sopravvenienze imposte* + CHF 2'188'022.10

Come già indicato a pagina 8 risultano importanti **sopravvenienze d'imposta** riguardanti gli anni 2007 e precedenti, sia per quanto riguarda le PF che le PG.

990.400.04 *Recupero imposte e imposte suppletorie* - CHF 14'518.70

Di solito in questo conto figurano quelle fatture emesse e incassate relative a decisioni della Divisione delle contribuzioni, Ufficio delle procedure speciali, applicabili anche dal Comune, in seguito al mancato assoggettamento di fattori imponibili o per proventi straordinari. Nel 2009 abbiamo incassato CHF 5'481.30.

990.401.01 *Imposte persone giuridiche* - CHF 50'000.00

Rispetto alla valutazione del gettito (62.5%)

L'ultimo gettito d'imposta cantonale delle persone giuridiche, accertato dalla Sezione Enti Locali per l'anno 2006 (2006-B giunto nel mese di maggio 2009), **ammonta a CHF 8'545'548.--** (emesse e valutate).

Quindi:

- sulla base delle ultime notifiche di tassazione emesse **e dell'elenco dei** contribuenti PG non ancora tassati,
- tenuto conto delle informazioni ottenute direttamente dai principali contribuenti,
- e delle **richieste di acconto per l'anno 2009,**

è stato valutato un gettito d'imposta cantonale pari a CHF 5'920'000.--, che corrisponde ad un **gettito comunale (al 62.5%) di CHF 3'700'000.--**.

In sede di preventivo si era ipotizzato un **gettito d'imposta cantonale di CHF 6'000'000.--** e, di conseguenza, un **gettito d'imposta comunale (al 62.5%)** pari a CHF 3'750'000.--.

990.403.01 *Imposte speciali sul reddito e sulla sostanza* + CHF 4'087.60

Le imposte speciali si compongono delle imposte annue intere su prestazioni in capitale provenienti dalla previdenza professionale e delle imposte annue intere sui proventi da concorsi, propositici e simili. Il Comune preleva queste imposte sulla base delle decisioni emesse dal Cantone, **applicando il moltiplicatore dell'anno in cui si è verificato l'evento. Nel 2009** abbiamo incassato CHF 44'087.60.

– SPESE – Perequazione finanziaria (992)

992.361.01	Contributo al fondo di perequazione	+ CHF	9'785.00
992.361.02	Contributo a fondo livellamento fiscale	+ CHF	137'700.00

Si tratta di voci di spesa che incidono fortemente sul consuntivo del Comune. Infatti, gli importi richiesti quali contributi

1. al fondo di perequazione (CHF 59'785.--) e
2. al fondo di livellamento fiscale (CHF 1'937'700.--),

portano a delle uscite che ammontano a quasi a 2 mio. di franchi (più precisamente CHF 1'997'485.--), che corrispondono al 13.86% del totale complessivo delle uscite 2009 (CHF 14'411'943.54).

Contributo al fondo di livellamento fiscale

Il calcolo del contributo dovuto viene allestito sulla base della nuova "Legge sulla perequazione finanziaria intercomunale (LPI)", entrata in vigore a partire dal 1° gennaio 2003, dopo l'approvazione del Gran Consiglio avvenuta in data 25 giugno 2002.

La valutazione dell'esatto importo del contributo di livellamento è un esercizio per niente facile, anche se con la LPI è stato introdotto un elemento di stabilizzazione, tramite il calcolo del contributo in base alla media delle risorse fiscali degli ultimi 5 anni.

Per la determinazione, nel **preventivo, dell'importo 2009**, avevamo provveduto ad aggiornare il dato a CHF 1'800'000.--.

Il contributo **effettivo dell'anno 2009** (artt. 4 – 7 e art. 20 della LPI), giunto nel mese di novembre e calcolato dalla Sezione Enti Locali, è stato stabilito tenendo in considerazione i seguenti fattori:

- la media del gettito pro-capite delle risorse fiscali del Comune di Bioggio, negli anni 2002-2006B, pari a CHF 5'933.24 (a titolo di confronto indichiamo che il gettito pro-capite medio, a livello cantonale, per questi anni ammonta a CH 3'173.46);
- la media 2002-2006B della popolazione finanziaria del Comune di Bioggio (**2'317** unità);
- il moltiplicatore comunale medio (si intende di **tutti i Comuni ticinesi**), **pari all'80%** (v. art. 7 e art. 9 del regolamento);
- il moltiplicatore d'imposta 2008 pari al 62.5%;
- la % di finanziamento del contributo di livellamento fiscale pari al 15%, che corrisponde al surplus dei Comuni con risorse fiscali pro-capite superiori alla media cantonale (art. 6, cpv. 1 e art. 23, cpv. 2 della LPI).

Rispetto al preventivo 2009 (CHF 1'800'000.--), **l'importo effettivo risulta essere** quindi superiore di + CHF **137'700.--**. A confronto con il consuntivo dell'anno 2008 (CHF 1'744'682.--), il contributo è superiore di CHF 193'018.--.

Contributo al fondo di perequazione

Anche il contributo al fondo di perequazione si calcola secondo le nuove modalità di finanziamento. Occorre sottolineare che la nuova LPI, infatti, non prevede più il versamento del contributo di compensazione a copertura del disavanzo di gestione corrente, come **avveniva fino all'anno 2002**. Dal 2003, questo contributo viene quindi versato al fondo di perequazione.

I Comuni che hanno una forza finanziaria superiore a 72 punti (come è il caso del nuovo Comune di Bioggio che, per gli anni 2009/2010, indica un IFF pari a 159.17 (punti) sono chiamati a finanziare il 20% del fondo di perequazione, mentre il rimanente 80% resta a carico del Cantone.

I contributi **per l'anno 2009** (art. 16, cpv. 2, lett. b della LPI) sono stati calcolati, dalla Sezione Enti Locali, tenendo conto dei seguenti fattori:

- le **risorse fiscali, per l'anno 2006-B** (CHF 14'394'598.--)
- la % di prelievo per il calcolo del contributo, decisa dal Consiglio di Stato, che ammonta allo 0.2595808% delle risorse fiscali;
- il moltiplicatore **d'imposta 2008** (62.5%).

A titolo di paragone, vi informiamo che a consuntivo 2008 abbiamo contabilizzato CHF 55'463.--.

– RICAVI – Perequazione finanziaria (992)

992.444.05 *Dal Cantone – aiuto supplem.art. 22 LPF (ex Iseo)* + CHF 119'000.00

Con decisione 18 agosto 2009, il Consiglio di Stato ha riconosciuto al Comune di Bioggio un contributo supplementare di gestione corrente relativo all'ex Comune di Iseo per l'anno 2007, pari a CHF 119'000.--.

– RICAVI – Parte alle entrate di altri enti pubblici (993)

993.441.02 *Imposta maggior valore immobiliare (TUI)* + CHF 13'542.10

Per il periodo dicembre 2008/novembre 2009 l'Ufficio esazioni ci ha accreditato il 24% degli incassi relativi alle transazioni immobiliari soggette a TUI e avvenute durante questo periodo

993.441.04 *Quota parte tassa immobiliare cantonale PG* + CHF 44'207.00

In questo conto è registrata la quota comunale, pari allo 0.8‰ del valore di stima degli immobili delle persone giuridiche relativa alle imposte incassate nell'anno di pertinenza ma che riguardano anni fiscali precedenti.

993.441.08 *Quota parte tassa cani - NUOVO* + CHF 5'375.00

Con l'entrata in vigore, il 1. aprile 2009, della Legge sui cani, è stabilito che metà della tassa annuale sui cani viene riversata ai Comuni.

– SPESE – Gestione del patrimonio e dei debiti (994)

994.322.01 *Interessi su debiti comunali* – CHF 27'387.60

In considerazione dell'ammontare dei debiti a fine 2009 (CHF 4'061'600.--) con un tasso medio del 2.988%, i relativi interessi passivi pagati sono pari a CHF 122'612.40, con un minor costo rispetto al preventivo. Nel 2009 non abbiamo contratto altri prestiti e, grazie ad una buona liquidità, abbiamo rimborsato anticipatamente il rimanente del mutuo LIM di CHF 72'500.-- relativo alla costruzione del CD3.

COMUNE DI BIOGGIO - SITUAZIONE DEBITI AL 31.12.2009

CONTO	ELENCO DEBITI	INIZIO	SCADENZA	STATO AL 31.12.2009	TASSO %	INTERESSE ANNUO 2009	RIMBORSI, AMMORTAMENTI FINANZIARI 2009
22	<u>DEBITI CONSOLIDATI</u>						
221.08	UBS SA	30.09.2005	30.09.2013	1'000'000	2.20%	22'305.50	
221.09	POSTFINANCE - LA POSTA	29.09.2005	29.09.2015	1'000'000	2.37%	24'029.15	
221.10	POSTFINANCE - LA POSTA	12.07.2007	12.07.2012	1'000'000	3.63%	36'300.00	
221.11	UBS SA	12.07.2007	12.07.2017	1'000'000	3.80%	38'527.75	
229.01	CONFEDERAZIONE SVIZZERA LIM	18.08.1996	31.12.2012	0	2.00%	1'450.00	72'500
229.02	SECO (strade comunali e posteggi Iseo)	1991	31.12.2015	16'500	0.00%	0.00	2'750
229.03	SECO (potenziamento acquedotto Iseo)	1991	30.06.2015	22'500	0.00%	0.00	3'750
229.04	DEBITO LIM (strade comunali Iseo)	1992	30.06.2016	22'600	0.00%	0.00	3'200
	TOTALE PARZIALE			4'061'600		122'612.40	82'200

(conto n. 994.322.01)

CONTO	DEBITI PER GESTIONI SPECIALI	INIZIO	SCADENZA	STATO AL 31.12.2009	TASSO %	INTERESSE ANNUO 2009	RIMBORSI, AMMORTAMENTI FINANZIARI 2009
233.01	Fondazione Fraschina (Bosco)			11'250	5.00%	562.50	
	TOTALE PARZIALE			11'250		562.50	-

(conto n. 994.323.01)

				Tasso medio			
TOTALE 2009: DEBITI / INTERESSI / AMMORTAMENTI FINANZIARI				4'072'850	2.988%	123'174.90	82'200

investimenti netti 2009 (CHF 1'514'056.20) sono stati inferiori rispetto a quanto previsto (CHF 5'340'301.--) di –CHF 3'826'244.80.

Il Consiglio comunale, nella sua seduta del 14 dicembre 2009, ha approvato il MM No. 26/09 accompagnante la richiesta di un ammortamento supplementare di CHF 1'000'000.-- dei beni amministrativi e relativo aggiornamento del preventivo 2009, ammortamenti supplementari che ritroviamo puntualmente nel consuntivo 2009 che, per ottenere saldi residui al 31.12.2009, gli stessi ammontano a CHF 1'001'878.40. Tutte le opere del genio civile precedenti riguardanti la depurazione acque sono state azzerate (cfr conto di bilancio no. 141.02) comprese quelle riguardanti gli enti e i consorzi (CDALED), come indicato nel MM 26/09, al fine di partire con le **nuove opere e quindi con la nuova modalità d'ammortamento particolare.**

CONSUNTIVO 2009 - TABELLA DEGLI AMMORTAMENTI ORDINARI

COMUNE DI BIOGGIO	VALORE BILANCIO AL 01.01.2009	INVESTIMENTI NETTI 2009	VALORE BILANCIO AL 31.12.2009	ALIQUOTA AMMORT. %	AMMORTAMENTI ORDINARI	AMMORTAMENTI SUPPLEMENTARI	VALORE RESIDUO AL 31.12.2009
12. Investimenti in beni patrimoniali							
123.01 Immobili	1.00	-	1.00	-	-		1.00
14. Investimenti in beni amministrativi							
140.01 Terreni non edificati	723'000.00		723'000.00	0%	-	-	723'000.00
141.01 Opere del genio civile (strade/piazze)	3'830'200.00	397'200.45	4'227'400.45	10%	402'880.00	24'520.45	3'800'000.00
141.02 Opere del genio civile (fognature)	449'600.00	102'224.95	551'824.95	10%	50'071.00	501'753.95	-
143.01 Costruzioni edili	6'959'900.00	309'551.85	7'269'451.85	10%	711'468.00	57'983.85	6'500'000.00
143.02 Costruzione centro PCI-PSS-CD3	109'500.00	-	109'500.00	10%	10'950.00	78'550.00	20'000.00
145.01 Boschi	18'000.00		18'000.00	5%	900.00	17'100.00	-
146.01 Mobili, macchine, veicoli, attrezzature	-	36'878.65	36'878.65	50%	9'220.00	27'658.65	-
15. Prestiti e partecipazioni							
154.01 Azioni Monte Lema	2.00	-	2.00	-	-	-	2.00
154.02 Titoli ferrovia Lugano-Ponte Tresa	1.00	-	1.00	-	-	-	1.00
154.03 Titoli Swiss	1.00	-	1.00	-	-	-	1.00
154.04 Azioni Amici del Nara SA	-	-	1'000.00	-	-	-	1'000.00
154.05 Capitale proprio Vedeggio Servizi SA	-	50'000.00	50'000.00	-	-	-	50'000.00
16. Contributi per investimenti							
162.01 Contributo ad enti e consorzi	95'000.00	266'056.85	361'056.85	10%	22'803.00	138'253.85	200'000.00
162.02 Contributo PTL - Piano Trasporti	-	247'500.00	247'500.00	10%	12'375.00	85'125.00	150'000.00
17. Altre uscite attivate							
171.01 Studio e revisione piano regolatore	10'000.00	16'265.60	26'265.60	50%	9'066.00	17'199.60	-
171.03 Altri investimenti attivati	22'000.00	56'978.05	78'978.05	50%	25'245.00	53'733.05	-
	12'217'205.00	1'482'656.40	13'700'861.40	9%	1'254'978.00	1'001'878.40	11'444'005.00

Ammortamento medio sul valore iniziale

10.3%

CONSUNTIVO 2009 - TABELLA DEGLI AMMORTAMENTI PARTICOLARI

(nuove opere depurazione acque)

COMUNE DI BIOGGIO				A	B	C	D	E	F	G			
		INVESTIMENTO INIZIALE	INVESTIMENTI NETTI 2009	VALORE INVESTIMENTO 31.12.2009	VALORE BILANCIO AL 01.01.2009	INVESTIMENTI NETTI 2009	VALORE BILANCIO AL 31.12.2010	ALIQUOTA AMMORT. %	AMMORTAM. ORDINARIO NETTO	ARROTONDAM. AMMORT. NETTO	AMMORTAM. TOTALE NETTO	VALORE RESIDUO 31.12.2010	
14	Investimenti in beni amministrativi												
141	Sostituzione fognatura Cà da Bren (19/09)	232'000.00	31'399.80	31'399.80	-	31'399.80	31'399.80	*	-	0.20	-	0.20	31'400.00
		232'000.00	31'399.80	31'399.80	-	31'399.80	31'399.80		-	0.20	-	0.20	31'400.00

* AMMORTAMENTO A PARTIRE DALL'ANNO SUCCESSIVO LA CONCLUSIONE DELL'OPERA

B = VALORE FINALE A BILANCIO AL 31.12.2008

C = SECONDO CONTO INVESTIMENTI O TABELLA INVESTIMENTI

D = B + C

E = ALIQUOTE ART. 13 RGFLOC

F = A * E

G = ADEGUAMENTO AMMORTAMENTO PER OTTENERE SALDI RESIDUI ARROTONDATI A FR. 100

MM	<u>RIASSUNTO SCHEDE INVESTIMENTI NUOVE OPERE CANALIZZAZIONI</u>	Credito concesso	Investimenti netti 2009	Investimenti al 31.12.2009	No. di conto
19/2009	Sostituzione fognatura Cà da Bren	232'000.00	31'399.80	31'399.80	771.501.17
	Totale generale schede investimenti particolari	232'000.00	31'399.80	31'399.80	

1.3 INVESTIMENTI

	Consuntivo 2009	Preventivo 2009	Consuntivo 2008
Uscite per investimento	1'810'551.85	5'968'106.00	4'427'371.65
./. Entrate per investimento	- 296'495.65	- 627'805.00	- 50'474.55
Onere netto per investimenti	1'514'056.20	5'340'301.00	4'376'897.10

Le principali uscite per investimento registrate nel 2009 sono state le seguenti:

▪ CHF	247'500.00	- MM 01/99	Contributi comunali PTL Bioggio + Bosco + Cimo
▪ CHF	32'280.00	- MM 06/08	Onorari e spese legali contenzioso ESR-ACR
▪ CHF	45'855.60	- MM 10.2/04	Fognatura zona Barca e Masmedo
▪ CHF	37'380.00	- MM 25/05	Sistemazione area adiacente campo calcio
▪ CHF	11'698.25	- MM 31/05	SIT – sistema di informazione territoriale
▪ CHF	14'011.95	- MM 16/07	Sistemazione Via Serta
▪ CHF	220'360.00	- MM 13/07	Contributo Consorzio sistemazione Vedeggio
▪ CHF	348'643.90	- MM 23/07	Risanamento antincendio stabili
▪ CHF	50'000.--	- MM 28/07	Costituzione Vedeggio Servizi S.A.
▪ CHF	18'414.60	- MM 25/08	Studio gestione manutenzione strade
▪ CHF	56'369.35	- MM 26/08	Fognatura zona Chiosso (Cimo)
▪ CHF	70'086.45	- MM 28/08	Risanamento tratto strada di servizio via Mondonico
▪ CHF	12'683.40	- MM 31/08	Variante PR zona Mulini
▪ CHF	113'861.25	- MM 32/08	Acquisizione sedime mapp. 420-1
▪ CHF	249'882.10	- MM 10/09	Sistemazione rotatoria via Industria
▪ CHF	160'722.95	- MM 11/09	Interventi agli stabili comunali
▪ CHF	23'766.20	- MM 17/09	Allestimento nuovo sito informatico e gestione dati
▪ CHF	32'302.75	- MM 19/09	Strada Cà da Bren (sistemazione strada e fognatura)

Le entrate per investimento registrate nel 2009 riguardano:

▪ CHF	237'195.00	- Sussidi cantonali nuovo campo di calcio
▪ CHF	34'052.20	- Contributi di miglioria pavimentazione via Ciossetto
▪ CHF	25'248.45	- Contributi di miglioria pavimentazione nucleo Cimo

Contemporaneamente all'approvazione dei conti consuntivi chiediamo al Consiglio comunale di ratificare la cancellazione dei seguenti crediti d'investimento e la chiusura dei relativi conti, essendo le opere in questione terminate:

1. MM 17/2001: Moderazione traffico via San Maurizio (conto: 662.501.30)

Credito votato	60'000.00
Credito utilizzato	- 53'070.65
Credito residuo	6'929.35

2. MM 20.2/2004: Passaggio pedonale intersezione con via Serta (conto: 662.501.37)

Credito votato	214'000.00
Credito utilizzato	- 101'352.0
Credito residuo	112'647.50

3. MM 08/2006: Acquisizione sedimi privati via Ciossetto (conto: 662.500.01)

Credito votato	11'050.00
Credito utilizzato	- 8'213.05
Credito residuo	2'836.95

4. MM 23/2006: Progettazione via Cademario (conto: 662.581.01)

Credito votato	80'000.00
Credito utilizzato	- 79'146.75
Credito residuo	853.25

5. MM 09/2007: Riattazione casa comunale Cimo (conto no. 002.503.02)

Credito votato	185'000.00
Credito utilizzato	- 181'283.05
Credito residuo	3'716.95

6. MM 23/2008: Acquisizione sedimi piazza di giro via Ciossetto (conto: 662.500.07)

Credito votato	3'000.00
Credito utilizzato	- 1'599.30
Credito residuo	1'400.70

7. MM 28/2008: Risanamento tratto strada servizio via Mondonico (conto: 662.501.40)

Credito votato	70'000.00
Credito utilizzato	- 70'086.45
Sorpasso	+ 86.45

ELENCO DELLE OPERE REALIZZATE E CONTROLLO DEI CREDITI

(prima delle aggregazioni)

INVESTIMENTO / OPERA	MESSAGGIO MUNICIPALE	DATA	CONTO CONTABILE	CREDITO VOTATO	UTILIZZO CREDITO 31.12.2008	USCITE 2009	ENTRATE 2009	INVESTIMENTI NETTI 2009	SALDO CREDITO 31.12.2009 *
PIANO GENERALE SMALTIMENTO ACQUE (BOSCO)	(BOSCO) 4/96	02.12.1996	771.581.10	85'000	-96'115.55		-	-	-11'115.55
PTL - PIANO TRASPORTI LUGANESE	1/99	15.03.1999	662.562.01	2'220'000	-1'665'125.40	-247'500.00	-	-247'500.00	307'374.60
CONVENZIONE ALLARGAMENTO STRADA MAPP. 25 RFD	16/99	27.09.1999	662.501.25	3'000	-411.20			-	2'588.80
AULA SCUOLA ELEMENTARE ATTREZZATA CON COMPUTER	16/2001	21.05.2001	221.506.05	45'000	-23'244.40	-1'414.20	-	-1'414.20	20'341.40
MODERAZIONE TRAFFICO VIA SAN MAURIZIO	17/2001	12.11.2001	662.501.30	60'000	-53'070.65			-	6'929.35
PGS ISEO	6/2002	20.06.2002	771.581.11	80'000	-32'896.40			-	47'103.60
SEGNALETICA ZONE INDUSTRIALI	3/2003	17.11.2003	662.506.02	84'200	-26'962.95	-	-	-	57'237.05
REALIZZAZIONE POSTEGGIO "CASE DEL GATTO" (BOSCO)	(BOSCO) 8/2003	27.10.2003	662.501.53	375'000	-322'138.95			-	52'861.05
RISANAMENTO FORESTALE (BOSCO)	(BOSCO) 10/2003	27.10.2003	776.505.01	84'636	-48'679.45			-	35'956.71
REALIZZAZIONE STRADA DI SERVIZIO SS1 - FINÀ (BOSCO)	(BOSCO) 18/2003	15.12.2003		32'500	-2'690.00	-	-	-	29'810.00
ONORARI E SPESE LEGALI CONTENZIOSO ESR	27/2003 06/2008	15.12.2003 07.04.2008	772.589.01	130'000	-60'777.00	-32'280.00	-	-32'280.00	36'943.00
								-	
SUSSIDI CANTONALI FOGNATURE DIVERSE			771.661.01	-	-	-	-	-	-
CONTRIBUTI DI COSTRUZIONE PROVVISORI PGS (BIOGGIO)			771.610.01	-	-	-	-	-	-
CONTRIBUTI DI COSTRUZIONE PROVVISORI PGS (CIMO)			771.610.02	-	-	-	-	-	-

* sorpasso di credito (-), disponibilità residua (+)

ELENCO DELLE OPERE REALIZZATE E CONTROLLO DEI CREDITI

(dopo le aggregazioni)

INVESTIMENTO / OPERA	MESSAGGIO MUNICIPALE	DATA	CONTO CONTABILE	CREDITO VOTATO	UTILIZZO CREDITO 31.12.2008	USCITE 2009	ENTRATE 2009	INVESTIMENTI NETTI 2009	SALDO CREDITO 31.12.2009 *
FOGNATURA ZONA BARCA E MASMEDO	10.2/2004	06.12.2004	771.501.12	505'000	-237'813.65	-45'855.60	-	-45'855.60	221'330.75
PERCORSO DIDATTICO MONUMENTI STORICI	12.2/2004	27.09.2004	330.509.01	35'000	-20'833.65	-	-	-	14'166.35
PASSAGGIO PEDONALE INTERSEZIONE CON VIA SERTA	20.2/2004	06.12.2004	662.501.37	214'000	-101'352.50	-	-	-	112'647.50
ROTONDA VIA CANTONALE/VIA STAZIONE	21.2/2004	13.12.2004	662.501.35	2'216'000	-1'374'232.15	-1'900.00	-	-1'900.00	839'867.85
COSTRUZIONE VIA PIANÒN	01/2005	06.12.2004	662.501.38	460'000	-16'508.55	-	-	-	443'491.45
MISURAZIONE UFFICIALE BOSCO LUGANESE/CIMO	04/2005	21.03.2005	110.581.03	460'000	-340'007.90	-	-	-	119'992.10
ACQUISTO SEDIME FORMAZIONE MARCIAPIEDE ESR	05/2005	21.03.2005	662.500.02	4'000	-1'277.75	-	-	-	2'722.25
SISTEMAZIONE AREA ADIACENTE IL CAMPO DI CALCIO	25/2005	27.09.2005 14.12.2009	334.503.02	1'575'000 (510'000)	-2'010'285.30	-37'380.00	-	-37'380.00	-472'665.30
SIT - SISTEMA DI INFORMAZIONE TERRITORIALE	31/2005	19.12.2005	002.506.01	205'000	-73'126.35	-11'698.25	-	-11'698.25	120'175.40
LAVORI DI ARMONIZZAZIONE PR BIOGGIO-BOSCO-CIMO	04/2006	20.11.2006	779.581.03	60'000	-52'796.50	-	-	-	7'203.50
SOSTITUZIONE FOGNATURA NUCLEO CIMO	05/2006	20.11.2006	771.501.14	23'000	-27'102.50	-	-	-	-4'102.50
PAVIMENTAZIONE NUCLEO DI CIMO	05/2006	20.11.2006	662.501.55	200'000	-215'777.85	-3'972.00	-	-3'972.00	-19'749.85
ACQUISIZIONE SEDIMI PRIVATI VIA CIOSETTO	08/2006	20.11.2006	662.500.01	11'050	-8'213.05	-	-	-	2'836.95
FOGNATURA VIA CIOSETTO	10/2006	20.11.2006	771.501.13	431'000	-311'844.80	-	-	-	119'155.20
PAVIMENTAZIONE VIA CIOSETTO	10/2006	20.11.2006	662.501.60	220'000	-47'786.90	-1'070.25	-	-1'070.25	171'142.85
ACQUISTO TRATTORINO POLIVANTE SERVIZIO ESTERNO	12/2006	20.11.2006	662.506.04	75'000	-59'642.35	-	-	-	15'357.65
PROGETTAZIONE VIA CADEMARIO	23/2006	18.12.2006	662.581.01	80'000	-79'146.75	-	-	-	853.25
RIATTAZIONE CASA COMUNALE CIMO	09/2007	29.05.2007	002.503.02	185'000	-181'283.05	-	-	-	3'716.95
SISTEMAZIONE VIA SERTA	16/2007	26.11.2007	662.501.61	370'000	-26'757.95	-14'011.95	-	-14'011.95	329'230.10
RISANAMENTO ANTINCENDIO STABILI COMUNALI	23/2007	26.11.2007	002.503.03	1'030'000	-485'771.40	-348'643.90	-	-348'643.90	195'584.70
VARIANTE DI PR STRADA ACCESSO AEROPORTO DA NORD	25/2007	07.04.2008	779.581.04	40'000	-19'895.20	-	-	-	20'104.80
COSTITUZIONE VEDEGGIO SERVIZI S.A.	28/2007	17.12.2007	002.524.01	55'000	-	-50'000.00	-	-50'000.00	5'000.00
REALIZZAZIONE STRADA SOTTO CARA' BOSCO L.	30/2007	17.12.2007	662.501.59	700'000	-10'507.20	-	-	-	689'492.80
SOSTITUZIONE FOGNATURA STRADA SOTTO CARA' BOSCO L.	30/2007	17.12.2007	771.501.15	270'000	-	-	-	-	270'000.00
SISTEMAZIONE RETE SENTIERI PEDONALI	08/2008	07.04.2008	330.500.03	220'000	-16'913.30	-	-	-	203'086.70
ACQUISIZIONE SEDIMI PIAZZA DI GIRO VIA CIOSETTO	23/2008	29.09.2008	662.500.07	3'000	-785.15	-814.15	-	-814.15	1'400.70
COMPRAVENDITA SCORPORI SEDIMI SEZIONE CIMO	24/2008	29.09.2008	110.581.04	3'000	-	-245.10	-	-245.10	2'754.90
STUDIO GESTIONE MANUTENZIONE STRADE	25/2008	29.09.2008	662.581.02	23'000	-	-18'414.60	-	-18'414.60	4'585.40
FOGNATURA ZONA CHIOSSO (CIMO)	26/2008	29.09.2008	771.501.16	55'000	-830.15	-56'369.35	-	-56'369.35	-2'199.50
RISANAMENTO TRATTO STRADA DI SERVIZIO VIA MONDONICO	28/2008	22.12.2008	662.501.40	70'000	-	-70'086.45	-	-70'086.45	-86.45
VARIANTE PR ZONA MULINI	31/2008	22.12.2008	779.581.06	26'000	-	-12'683.40	-	-12'683.40	13'316.60
ACQUISIZIONE SEDIME MAPP. 420-1	32/2008	22.12.2008	662.500.08	125'000	-	-113'861.25	-	-113'861.25	11'138.75
VARIANTE DI PR POSTEGGIO P11 GAGGIO	07/2009	25.05.2009	779.581.05	10'000	-	-3'582.20	-	-3'582.20	6'417.80

ELENCO DELLE OPERE REALIZZATE E CONTROLLO DEI CREDITI

(dopo le aggregazioni)

INVESTIMENTO / OPERA	MESSAGGIO MUNICIPALE	DATA	CONTO CONTABILE	CREDITO VOTATO	UTILIZZO CREDITO 31.12.2008	USCITE 2009	ENTRATE 2009	INVESTIMENTI NETTI 2009	SALDO CREDITO 31.12.2009 *
SISTEMAZIONE ROTATORIA VIA INDUSTRIA	10/2009	25.05.2009	662.501.62	340'000	-	-249'882.10	-	-249'882.10	90'117.90
INTERVENTI AGLI STABILI COMUNALI	11/2009	25.05.2009	002.503.04	310'000	-	-160'722.95	-	-160'722.95	149'277.05
ALLESTIMENTO NUOVO SITO INFORMATICO E GESTIONE DATI	17/2009	15.06.2009	002.506.02	35'000	-	-23'766.20	-	-23'766.20	11'233.80
SOSTITUZIONE FOGNATURA CA' DA BREN	19/2009	15.06.2009	771.501.17	232'000	-	-31'399.80	-	-31'399.80	200'600.20
SISTEMAZIONE STRADA CA' DA BREN	19/2009	15.06.2009	662.501.39	78'000	-	-902.95	-	-902.95	77'097.05
COMPRAVENDITA SCORPORI VIA SAN MAURIZIO	20/2009	15.06.2009	110.581.05	25'000	-	-6'038.35	-	-6'038.35	18'961.65
CONTRIBUTI INVESTIMENTI CONSORZIO DEPURAZIONE	19/05 20-21-22/2006 13-14-21-22/2008 02-03/2009	06.11.2006	771.562.01	436'242	-348'145.00	-3'590.60	-	-3'590.60	84'506.40
CONTRIBUTI INVESTIMENTI NUOVO CONSORZIO DEP.ACQUE	15/2005	20.06.2005	771.562.03	421'062	-84'212.50	-42'106.25	-	-42'106.25	294'743.25
CONTRIBUTI CONSORZIO SISTEMAZIONE FIUME VEDEGGIO	13/2007	26.11.2007	775.562.01	1'322'100	-463'300.00	-220'360.00	-	-220'360.00	638'440.00
SUSSIDIO FEDERALE MISURAZIONE UFFICIALE BOSCO/CIMO	-	-	110.660.01	-	-	-	-	-	-
SUSSIDIO CANTONALE MISURAZIONE UFFICIALE BOSCO/CIMO	-	-	110.661.01	-	-	-	-	-	-
ACCANTONAMENTO INVESTIMENTI FUTURI SPORT	-	-	334.610.01	-	-	-	-	-	-
SUSSIDIO CANTONALE NUOVO CAMPO DI CALCIO	-	-	334.661.01	-	-	-	237'195.00	-	-
SUSSIDIO CANTONALE ROTONDA	-	-	662.661.01	-	-	-	-	-	-
INCASSO VENDITA CAPITOLATI MM DIVERSI	-	-	662.601.01	-	-	-	-	-	-
CONTRIBUTI DI MIGLIORIA STRADA CASE DEL GATTO	-	-	662.610.01	-	-	-	-	-	-
CONTRIBUTI DI MIGLIORIA DA ALTRI COMUNI	-	-	662.662.01	-	-	-	-	-	-
CONTRIBUTI DI MIGLIORIA ROTATORIA VIA INDUSTRIA									
CONTRIBUTI DI TERZI ROTATORIA VIA INDUSTRIA									
CONTRIBUTI DI MIGLIORIA PAVIMENTAZIONE VIA CIOSETTO			662.610.02				34'052.20		
CONTRIBUTI DI MIGLIORIA PAVIMENTAZIONE NUCLEO CIMO			662.610.03				25'248.45		
CONTRIBUTI PGS (TRAPASSO ACCANTONAMENTI)	-	-	771.610.02	-	-	-	-	-	-
PRELEVAMENTO CONTRIBUTI PGS	-	-	771.610.03	-	-	-	-	-	-

* sorpasso di credito (-), disponibilità residua (+)

1'810'551.85	-296'495.65
--------------	-------------

Investimenti netti 31.12.2009

1'514'056.20

1.4 BILANCIO

L'avanzo di gestione corrente 2009 di CHF 174'765.26 è indicato al conto no. 291.01, avanzo d'esercizio dell'anno di gestione ma, in realtà, viene poi capitalizzato con l'apertura della contabilità nell'anno 2010, in aumento del conto no. 290.01, **avanzi d'esercizio anni precedenti**.

La diminuzione complessiva della somma di bilancio, pari a - CHF 2'756'517.25, è da attribuire principalmente ai seguenti movimenti:

Attivo

➤ Diminuzione dei beni patrimoniali	- CHF	2'014'717.25
➤ Diminuzione dei beni amministrativi	- CHF	741'800.00
	- CHF	2'756'517.25

Passivo

◆ Diminuzione capitale dei terzi	- CHF	3'118'002.76
◆ Aumento dei finanziamenti speciali	+ CHF	186'720.25
◆ Aumento capitale proprio	+ CHF	174'765.26
	+ CHF	2'756'517.25

1.4.1 Attivo

All'attivo, per quanto concerne i beni patrimoniali, occorre precisare quanto segue:

- L'aumento **considerevole della liquidità + CHF 2'781'863.42** è dovuto principalmente all'incasso delle **sopravvenienze d'imposta** e alla chiusura del conto vincolato Banca Raiffesen (da crediti a liquidità);
- La diminuzione dei crediti - CHF 2'904'414.46 è riconducibile alla chiusura del conto vincolato Banca Raiffeisen (da crediti a liquidità), alla registrazione **dei residui d'imposta** e al nuovo conto corrente con il Comune di Cademario (+CHF 300'000.--);
- La diminuzione dei transitori attivi, pari a - CHF 1'892'166.21, è da ricondurre essenzialmente ai pagamenti a posteriori, ossia dopo il 31 dicembre 2009, che ammontano a CHF 5'070.55 (31.12.2008 = CHF 2'090'018.21);
- La diminuzione della sostanza finale dei beni amministrativi (- CHF **741'800**) in relazione agli ammortamenti supplementari.

1.4.2 Passivo

Al passivo occorre invece precisare la situazione dei conti seguenti:

- ◆ *conto no. 200.00*: la sostanza finale di CHF 577'880.15 (- CHF 2'026'644.81) riguarda tutte le fatture a nostro carico relative al 2009, ma ricevute **e pagate all'inizio 2010**;
- ◆ *conto no. 200.02*: **questo conto "creditori" presenta** una sostanza finale di CHF 217'237.60 (-CHF 219'913.44)
- ◆ *conto no. 206.01*: rispetto al debito di inizio anno (CHF 2'075'362.21), a fine anno 2009 risulta un saldo negativo nei confronti del Cantone di CHF 618'163.50. Questo impegno è già stato assolto a gennaio 2010;
- ◆ *conto no. 229.01*: il debito LIM con scadenza 2012 e ammontante al 01.01.2009 a CHF 72'500.- è stato interamente rimborsato anticipatamente nel 2009 grazie alla buona disponibilità di mezzi liquidi;
- ◆ *conto no. 259.02*: in questo conto sono registrate le valutazioni delle fatture da pagare **dell'anno in esame, già comunque imputate ai relativi conti di gestione corrente**;

- ◆ *conto n. 259.09*: come già anticipato nel capitolo 1.2.7 – **Protezione dell’ambiente** e sistemazione del territorio – con contropartita al conto n. 772.351.01 (servizio smaltimento rifiuti ACR) **si è provveduto all’accantonamento del 100% delle fatture ACR 2009 del comprensorio di Bioggio (CHF 263'114.30) e all’accantonamento degli interessi di ritardo accumulati (1996-2009), per un importo pari a CHF 203'113.50.** Le fatture 2009 degli ex Comuni di Bosco Luganese , Cimo e Iseo, invece, che non sono oggetto della vertenza in corso, sono state regolarmente pagate.

1.4.3 Debito pubblico

Il debito pubblico è costituito dalla differenza fra il totale dei debiti (capitale di terzi e finanziamenti speciali) ed il valore dei beni patrimoniali allibrati a bilancio.

Il debito pubblico risultante al 31.12.2009 è pari a CHF **529'860.—** con una contrazione di -36.63% rispetto al debito pubblico al 31.12.2008 (CHF 1'446'425.--). In pratica la diminuzione è data **dall’avanzo generale ossia:**

risultato d’esercizio	CHF 174'765.26
+ ammortamenti amministrativi	<u>CHF 2'256'856.20</u>
= autofinanziamento	CHF 2'431'621.46
./. investimenti netti	<u>CHF 1'514'056.20</u>
= Avanzo generale	<u>CHF 917'565.26</u>

RIASSUNTO DEL BILANCIO

1. ATTIVO	31.12.09	01.01.09	Variaz.%
Beni patrimoniali	11'844'924	13'859'641	-14.54%
Beni amministrativi	11'475'404	12'217'204	-6.07%
Eccedenza passiva	0	0	0.00%
TOTALE ATTIVI	23'320'328	26'076'845	-10.57%

2. PASSIVO

Capitale dei terzi	11'228'562	14'346'564	-21.73%
Finanziamenti speciali	1'146'222	959'502	19.46%
Capitale proprio	10'945'544	10'770'779	1.62%
TOTALE PASSIVI	23'320'328	26'076'845	-10.57%

DEBITO PUBBLICO – art. 161 LOC

	31.12.09	01.01.09	Variaz.%
Capitale dei terzi	11'228'562	14'346'564	-21.73%
+ Finanziamenti speciali	1'146'222	959'502	19.46%
Totale	12'374'783	15'306'066	-19.15%
./. Beni patrimoniali	-11'844'924	-13'859'641	-14.54%
DEBITO PUBBLICO FINALE	529'860	1'446'425	-36.63%

1.5. CONTO DEI FLUSSI DI CAPITALE

Il conto dei flussi di capitale mostra i movimenti finanziari generati nel corso di un anno di gestione e la variazione della liquidità, mettendo a confronto i mezzi liquidi a disposizione all'inizio dell'anno in esame e la liquidità esistente al termine dell'esercizio analizzato.

Riassuntivamente, nel corso del 2009 la liquidità è stata generata dalle seguenti operazioni:

Autofinanziamento (liquidità generata dalla gestione corrente)	CHF	2'431'621.46
Finanziamenti (incremento del capitale dei terzi)	CHF	883'920.50
Disinvestimenti e recuperi (diminuzione della sostanza fissa e circolante)	CHF	5'214'915.82
		<hr/>
Totale	CHF	8'530'457.78

mentre le seguenti operazioni hanno comportato un utilizzo di liquidità:

Investimenti (aumento della sostanza fissa e circolante)	CHF	418'335.15
Definanziamenti (rimborso di capitale dei terzi)	CHF	3'815'203.01
Investimenti (uscite per investimenti)	CHF	1'514'056.20
		<hr/>
	CHF	5'747'594.36

ne consegue quindi

<i>aumento della liquidità</i> (costituita dai mezzi liquidi del gruppo di conti 10)	+	CHF	2'781'863.42
			<hr/>

Totale	CHF	8'529'457.78
--------	-----	--------------

La differenza di 1'000.—franchi si riferisce all'acquisto delle azioni "Amici del Nara" contabilizzata direttamente a bilancio senza passare dalla gestione degli investimenti.

ORIGINE DEI MEZZI

Autofinanziamento

<i>Risultato d'esercizio</i>	174'765.26	
<i>Costi non monetari (ammortamenti)</i>	2'256'856.20	
Totale autofinanziamento		2'431'621.46

Finanziamenti

Aumento del capitale dei terzi a breve scadenza:

aumento impegni correnti	
aumento transitori passivi	671'928.65
aumento accantonamenti	

Aumento del capitale dei terzi a lunga scadenza:

aumento debiti fissi		
aumento finanziamenti speciali	211'991.85	
Totale finanziamenti		883'920.50

IMPIEGO DEI MEZZI

Investimenti

Investimenti in sostanza fissa:

(Beni patrimoniali o beni amministrativi)

investimenti netti in beni patrimoniali (prestiti)		
investimenti netti in beni amministrativi	877'255.70	
investimenti netti in prestiti e partecipazioni	50'000.00	
investimenti netti contribuiti per investimenti	513'556.85	
investimenti netti in altre uscite attivate	73'243.65	
Totale investimenti in sostanza fissa		1'514'056.20

Investimenti in sostanza circolante:

aumento vincolati a breve termine		
aumento altri debitori/crediti diversi	300'000.00	
aumento debitori d'imposta		
aumento conto corrente AAP	118'335.15	
aumento transitori attivi		
Totale investimenti in sostanza circolante		418'335.15

Definanziamenti

Rimborsi di capitale dei terzi a breve scadenza:

diminuzione impegni correnti	3'707'731.41
diminuzione transitori passivi	
diminuzione accantonamenti	
diminuzione depositi a termine (passivo)	

Rimborsi di capitale dei terzi a lunga scadenza:

rimborso debiti a medio e lungo termine	82'200.00	
diminuzione finanziamenti speciali	25'271.60	
Totale definanziamenti		3'815'203.01

ORIGINE DEI MEZZI

Disinvestimenti e recuperi

disinvestimenti netti in beni amministrativi		
diminuzione transitori attivi	1'892'166.21	
diminuzione conto corrente AAP		
diminuzione debitori d'imposta	1'830'338.11	
diminuzione altri debitori/crediti diversi	342'411.50	
diminuzione prestiti e partecipazioni		
diminuzione depositi a termine (attivo)	1'150'000.00	
disinvestimenti in beni patrimoniali		
Totale disinvestimenti e recuperi		5'214'915.82

Variazione della liquidità: **DIMINUZIONE LIQUIDITÀ**

Totale origine dei mezzi **8'530'457.78**

DIFFERENZA OK - ACQUISTO AZIONI "AMICI DEL NARA" **-1'000.00**

→ OPERAZIONE CONTABILIZZATA DIRETTAMENTE A BILANCIO

8'529'457.78

IMPIEGO DEI MEZZI

Eccedenza passiva		
(v. risultato d'esercizio)		

Variazione della liquidità: **AUMENTO LIQUIDITÀ** 2'781'863.42

Totale impiego dei mezzi **8'529'457.78**

1.6. INDICATORI FINANZIARI

Vi presentiamo gli indicatori finanziari dell'anno 2009 con il confronto dei dati di consuntivo 2008.

Il giudizio sulla situazione finanziaria di un Comune va fatto esaminando la gestione corrente e il bilancio. A prima vista il dato più importante sembra essere quello del risultato della gestione **corrente, ma se si tiene conto che quest'ultimo è influenzato dagli** ammortamenti economici contabilizzati e che il loro ammontare può variare in modo sostanziale, se ne deduce che una misura più significativa per dare un giudizio sulla gestione corrente, è il risultato conseguito prima del carico degli ammortamenti amministrativi e cioè **l'autofinanziamento**.

L'autofinanziamento non è comunque ancora una grandezza che permette di dare giudizi sulla situazione finanziaria di un Comune e tanto meno di fare confronti con altri enti pubblici.

Per relativizzare il dato chiave dell'**autofinanziamento** si è soliti metterlo in relazione con i ricavi della gestione corrente che prende il nome di **capacità di autofinanziamento**.

Dividendo l'autofinanziamento per gli investimenti netti effettuati si ottiene il **grado di autofinanziamento**, rapporto che può assurgere addirittura ad obiettivo della gestione finanziaria qualora si dovesse decidere che gli investimenti netti debbano essere autofinanziati in una misura predefinita. In effetti è raccomandato che gli investimenti vengano autofinanziati in misura elevata, almeno tra il 50-70% e che quindi nella misura restante si ricorra all'**indebitamento**.

Il grado di autofinanziamento deve evidentemente essere calcolato per un periodo di più anni, poiché ad un anno di forti investimenti ne possono seguire altri con scarsi investimenti.

L'entità e il peso del debito pubblico, che può essere indicato calcolando il suo ammontare pro-capite, incide in modo importante sui ricavi di gestione corrente. Per questo scopo si può calcolare **l'indicatore della quota degli interessi** che mette in relazione gli interessi passivi, al netto del reddito del patrimonio, con i ricavi della gestione corrente.

La quota degli interessi può essere completata dall'**indicatore della quota degli oneri finanziari** che mette in relazione la somma di interessi e ammortamenti con i ricavi di gestione corrente.

E' utile mettere in relazione i quattro indicatori sopra descritti. Infatti un Comune con un'elevata capacità di autofinanziamento sarà in grado di conseguire un buon grado di autofinanziamento contenendo la quota degli interessi e la quota degli oneri finanziari.

Gli indicatori finanziari del nostro Comune sono:

Copertura delle spese correnti	2008	2009
Si calcola: ((ricavi correnti senza accrediti interni e riversamenti ./ . spese correnti senza addebiti interni e riversamenti)) : spese correnti senza addebiti interni e riversamenti) x 100	1.9%	1.2%
<i>Scala di valutazione: sufficiente-positivo >0% disavanzo moderato -2.5%</i>		
Ammortamento beni amministrativi	2008	2009
Si calcola: ((ammortamenti amministrativi ordinari e supplementari) : (beni amministrativi ad inizio anno senza partecipazioni)) x 100	29.4%	18.5
<i>Scala di valutazione: limite tecnico auspicabile = 10% limite minimo di legge 5%</i>		
Quota degli interessi	2008	2009
Si calcola: (interessi netti : ricavi correnti senza accrediti interni e riversamenti) x 100	-0.9%	- 0.5%
<i>Scala di valutazione: bassa <1% media 1%-3% alta 3%-5% eccessiva >5%</i>		
Quota degli oneri finanziari	2008	2009
Si calcola: (interessi netti e ammortamenti amministrativi : ricavi correnti senza accrediti interni e riversamenti) x 100	7.8%	8.1%
<i>Scala di valutazione: bassa <3% media 3%-10% alta 10%-18% eccessiva >18%</i>		
Grado di autofinanziamento	2008	2009
Si calcola: (autofinanziamento : investimenti netti) x 100	80.9%	160.6%
<i>Scala di valutazione: buono >80% sufficiente 60%-80% debole <60%</i>		
Capacità di autofinanziamento	2008	2009
Si calcola: (autofinanziamento : ricavi correnti senza accrediti interni e riversamenti) x 100	24.2%	16.7%
<i>Scala di valutazione: buona >15% sufficiente 8%15% debole <8%</i>		
Debito pubblico pro capite in CHF.	2008	2009
Si calcola: debito pubblico : popolazione finanziaria	631	224
<i>Scala di valutazione: debole <2'000 CHF. medio CHF. 2'000 - CHF. 4'000 elevato CHF. 4'000 - CHF. 6'000 eccessivo > CHF. 6'000</i>		
Quota di capitale proprio	2008	2009
Si calcola: (capitale proprio : totale dei passivi) x 100	41.3%	46.9%
<i>Scala di valutazione: eccessiva >40% buona 20-40% media 10-20% debole <10%</i>		
Quota di indebitamento lordo	2008	2009
Si calcola: (debiti a breve e medio termine e per gestioni speciali : ricavi correnti senza accrediti interni e riversamenti) x 100	28.5%	28.1%
<i>Scala di valutazione: molto buona <50% buona 50-100% discreta 100-150% alta 150-200% critica 200-300%</i>		
Quota degli investimenti	2008	2009
Si calcola: (investimenti lordi : spese di gestione corrente senza ammortamenti e addebiti interni e riversamenti + uscite di investimento) x 100	28.8%	13.2%
<i>Scala di valutazione: molto alta >30% elevata 20-30% media 10-20% ridotta <10%</i>		
Moltiplicatore politico	2008	2009
	62.5%	62.5%

1.7. CONCLUSIONI

Sulla base del risultato d'esercizio e dagli indicatori finanziari sopra esposti che indicano:

- copertura delle spese correnti: **positiva**;
- quota degli interessi: **bassa**;
- quota degli oneri finanziari: **media**;
- grado di autofinanziamento: **buono**;
- capacità di autofinanziamento: **buona**;
- debito pubblico pro capite: **debole**;
- quota di capitale proprio: **eccessiva**;
- quota di indebitamento lordo: **molto buona**;
- quota degli investimenti: **media**,

possiamo senz'altro affermare che l'esercizio 2009 si è chiuso in maniera del tutto positiva. Le finanze del Comune risultano molto sane e con un capitale proprio tale da conferire una certa sicurezza per il prossimo futuro.

L'esecutivo comunale si è imposto di gestire le finanze del Comune seguendo i principi della **legalità, dell'equilibrio finanziario, della parsimonia, dell'economicità, della causalità e della compensazione dei vantaggi**, previsti dal Regolamento cantonale sulla gestione finanziaria e sulla contabilità dei comuni. Per raggiungere tali obiettivi è necessario un lavoro collettivo di tutti i **membri dell'esecutivo** e il costante impegno dei dipendenti comunali che ringraziamo per la dedizione mostrata a favore della pubblica amministrazione e della collettività, ma anche della fattiva collaborazione dei membri del legislativo comunale e delle diverse commissioni e delegazioni.

1.8. DISPOSITIVO

A conclusione del presente messaggio, il Municipio invita il lodevole Consiglio Comunale a voler

risolvere:

1. a) I conti consuntivi 2009 **dell'Amministrazione comunale che presentano** le seguenti cifre:
 - spese correnti pari a CHF 14'411'943.54
 - ricavi correnti pari a CHF 14'586'708.80
 - **avanzo d'esercizio** di CHF 174'765.26

sono approvati.

- b) **È approvata la chiusura dei conti d'investimento del Comune elencati** al capitolo 1.3 del presente messaggio e dei relativi crediti.

2. E' dato scarico completo al Municipio per tutta la gestione 2009.

Con la massima stima.

Per il Municipio

Il sindaco:		Il segretario:
Mauro Bernasconi		Massimo Perlasca

Licenziato con risoluzione municipale no. 432/10 del 22.03.2010

Va per rapporto a:

G	E	AP	P	CT GA
X				

2.

COMUNE

2.1 CONSUNTIVO GESTIONE CORRENTE

GESTIONE CORRENTE

	Consuntivo 2009		Preventivo 2009		Consuntivo 2008	
	Spese	Ricavi	Spese	Ricavi	Spese	Ricavi
0 AMMINISTRAZIONE netto costi	1'421'302.47	180'324.55 1'240'977.92	1'429'500.00	114'600.00 1'314'900.00	1'577'032.67	212'991.80 1'364'040.87
1 SICUREZZA PUBBLICA netto costi	610'395.80	178'881.25 431'514.55	487'350.00	45'900.00 441'450.00	550'015.05	114'604.85 435'410.20
2 EDUCAZIONE netto costi	1'937'110.20	490'358.70 1'446'751.50	1'925'800.00	472'520.00 1'453'280.00	1'942'834.82	515'945.70 1'426'889.12
3 CULTURA E TEMPO LIBERO netto costi	335'421.45	3'250.00 332'171.45	280'360.00	10'500.00 269'860.00	251'991.85	3'875.00 248'116.85
4 SALUTE PUBBLICA netto costi	48'880.80	1'797.20 47'083.60	58'150.00	1'500.00 56'650.00	22'458.25	1'498.00 20'960.25
5 PREVIDENZA SOCIALE netto costi	3'057'605.12	50'744.30 3'006'860.82	2'658'900.00	56'500.00 2'602'400.00	2'437'561.74	50'961.35 2'386'600.39
6 TRAFFICO netto costi	1'182'728.85	185'211.80 997'517.05	1'034'700.00	136'700.00 898'000.00	1'060'535.60	207'929.65 852'605.95
7 PROTEZIONE DELL'AMBIENTE E SISTEMAZIONE T netto costi	1'366'862.80	478'827.30 888'035.50	1'225'350.00	863'000.00 362'350.00	1'295'067.94	650'975.20 644'092.74
8 ECONOMIA netto ricavi	6'094.85 574'665.05	580'759.90	6'100.00 473'900.00	480'000.00	5'910.35 515'758.50	521'668.85
9 FINANZE E IMPOSTE netto ricavi	4'445'541.20 7'991'012.60	12'436'553.80	4'434'900.00	1'164'625.00 3'270'275.00	5'259'971.00 7'137'213.18	12'397'184.18
TOTALE SPESE E RICAVI FABBISOGNO RISULTATO D'ESERCIZIO TOTALI	14'411'943.54 174'765.26 14'586'708.80	14'586'708.80	13'541'110.00	3'345'845.00 10'195'265.00 13'541'110.00	14'403'379.27 274'255.31 14'677'634.58	14'677'634.58

GESTIONE CORRENTE

GESTIONE CORRENTE		Consuntivo 2009		Preventivo 2009		Consuntivo 2008	
		Spese	Ricavi	Spese	Ricavi	Spese	Ricavi
0	AMMINISTRAZIONE						
001	POTERE LEGISLATIVO ED ESECUTIVO						
	SPESE CORRENTI						
001.300.01	Indennità al sindaco	16'787.50		15'000.00		15'630.00	
001.300.02	Indennità ai municipali	66'056.25		70'000.00		67'246.25	
001.300.03	Indennità per votazioni	3'310.00		10'000.00		10'110.00	
001.300.04	Indennità ai CC e alle commissioni	22'187.50		21'000.00		15'970.00	
001.303.01	Contributi AVS-AD	5'098.75		7'000.00		4'968.55	
001.309.01	Spese aggiornamento (partecipazione a corsi)	1'221.90		1'000.00		1'180.00	
001.310.01	Materiale per votazioni	8'199.15		7'000.00		10'253.90	
001.310.02	Spese informazioni alla popolazione			10'000.00		11'660.85	
001.317.01	Spese di rappresentanza	15'477.50		12'500.00		29'575.65	
001.317.03	Rimborso spese (trasferte)	1'245.00		1'500.00		1'322.55	
001.318.01	Spese collaborazioni intercomunali	874.05		10'000.00		1'332.85	
001.365.03	Contributo ai partiti	5'500.00		5'000.00		5'500.00	
	<i>Totale ricavi correnti</i>						
	<i>Totale spese correnti</i>	145'957.60		170'000.00		174'750.60	
	Saldo		145'957.60		170'000.00		174'750.60
002	AMMINISTRAZIONE GENERALE						
	SPESE CORRENTI						
002.301.01	Stipendi personale di cancelleria	341'421.50		372'000.00		403'247.30	
002.301.02	Stipendi personale ufficio tecnico	376'919.75		370'000.00		374'126.55	
002.301.04	Assegni figli e famiglia	12'871.75		13'000.00		12'727.80	
002.301.06	Stipendi personale pulizia	26'273.20		25'000.00		23'669.00	
002.301.07	Contributo pensionamenti anticipati	38'274.30		37'000.00			
002.301.08	Ore straordinarie personale cancelleria e UT					90'476.50	
002.303.01	Contributi AVS-AD	62'842.00		59'000.00		55'302.90	
002.304.01	Contributi cassa pensione	60'900.05		65'000.00		65'581.90	
002.305.01	Assicurazione infortuni	14'618.30		16'000.00		14'980.30	
002.305.02	Assicurazione malattia	10'982.50		14'000.00		10'829.90	

GESTIONE CORRENTE

	Consuntivo 2009		Preventivo 2009		Consuntivo 2008	
	Spese	Ricavi	Spese	Ricavi	Spese	Ricavi
<i>Totale ricavi correnti</i>		180'324.55		114'600.00		212'991.80
<i>Totale spese correnti</i>	1'275'344.87		1'259'500.00		1'402'282.07	
Saldo		1'095'020.32		1'144'900.00		1'189'290.27

GESTIONE CORRENTE

GESTIONE CORRENTE		Consuntivo 2009		Preventivo 2009		Consuntivo 2008	
		Spese	Ricavi	Spese	Ricavi	Spese	Ricavi
1	SICUREZZA PUBBLICA						
110	PROTEZIONE GIURIDICA						
	SPESE CORRENTI						
110.301.01	Stipendi personale controllo abitanti	76'662.60		82'000.00		130'339.80	
110.301.02	Mercedi tutori e curatori	5'072.30					
110.301.04	Assegni figli e famiglia					921.60	
110.303.01	Contributi AVS-AD	6'069.85		6'500.00		10'702.00	
110.304.01	Contributi cassa pensione	2'814.20		5'000.00		5'492.90	
110.305.01	Assicurazione infortuni	1'527.80		2'000.00		1'587.00	
110.305.02	Assicurazione malattia	1'200.00		2'000.00		1'350.00	
110.318.01	Spese aggiornamento mappa	65'790.55		42'000.00		45'818.70	
110.318.02	Altre spese per tutoria	5'240.00		3'000.00		2'531.10	
110.352.01	Contributo commissione tutoria regionale 6, Agno	26'345.50		29'000.00		30'323.50	
	RICAVI CORRENTI						
110.427.01	Tasse rilascio autorizzazioni insegne		5'023.00		5'000.00		15'083.00
110.431.01	Tasse di cancelleria - controllo abitanti		20'147.40		10'000.00		20'558.40
110.431.02	Tasse di cancelleria - naturalizzazioni		7'850.00		4'000.00		4'750.00
110.431.04	Tasse di cancelleria diverse		1'200.00		300.00		530.00
110.434.01	Tasse aggiornamento mappa		30'320.20		21'000.00		19'524.35
110.436.01	IPG e altri recuperi						12'297.50
110.436.02	Recupero mercedi e oneri sociali tutori e curatori		190.30				
110.461.01	Sussidi TAG misurazione catastale		6'172.75		4'100.00		3'017.60
	<i>Totale ricavi correnti</i>		<i>70'903.65</i>		<i>44'400.00</i>		<i>75'760.85</i>
	<i>Totale spese correnti</i>	<i>190'722.80</i>		<i>171'500.00</i>		<i>229'066.60</i>	
	Saldo		119'819.15		127'100.00		153'305.75
111	POLIZIA						
	SPESE CORRENTI						
111.318.01	Servizi e onorari	13'031.20		2'000.00		1'069.55	
111.352.01	Quota parte costi corpo di polizia intercomunale	212'149.45		200'000.00		171'671.55	

GESTIONE CORRENTE

		Consuntivo 2009		Preventivo 2009		Consuntivo 2008	
		Spese	Ricavi	Spese	Ricavi	Spese	Ricavi
111.434.01	RICAVI CORRENTI Incasso tasse diverse		410.00		500.00		950.00
	<i>Totale ricavi correnti</i>		410.00		500.00		950.00
	<i>Totale spese correnti</i>	225'180.65		202'000.00		172'741.10	
	Saldo		224'770.65		201'500.00		171'791.10
114	POLIZIA DEL FUOCO						
	SPESE CORRENTI						
114.311.01	Acquisto idranti	2'887.45		3'000.00			
114.352.01	Contributo corpo pompieri Lugano	30'108.45		35'000.00		33'671.85	
114.352.02	Contributo corpo pompieri montagna	2'082.10		2'300.00		2'082.10	
	<i>Totale ricavi correnti</i>						
	<i>Totale spese correnti</i>	35'078.00		40'300.00		35'753.95	
	Saldo		35'078.00		40'300.00		35'753.95
115	DIFESA NAZIONALE MILITARE						
	SPESE CORRENTI						
115.318.01	Servizi e onorari diversi			50.00			
115.365.01	Contributo piazza di tiro (tiri obbligatori)	8'851.25		10'500.00		8'772.00	
	<i>Totale ricavi correnti</i>						
	<i>Totale spese correnti</i>	8'851.25		10'550.00		8'772.00	
	Saldo		8'851.25		10'550.00		8'772.00
116	DIFESA NAZIONALE CIVILE						
	SPESE CORRENTI						
116.312.01	Acqua, energia e combustibili PCI	9'561.15		10'000.00		10'552.30	
116.313.01	Materiale di consumo	52.30		1'000.00			
116.314.01	Manutenzione stabili e strutture	2'003.80		1'000.00		8'450.05	
116.315.01	Manutenzione mobili, macchine e attrezzature	1'356.95		1'000.00		282.90	

GESTIONE CORRENTE

	Consuntivo 2009		Preventivo 2009		Consuntivo 2008	
	Spese	Ricavi	Spese	Ricavi	Spese	Ricavi
116.352.01 Contributo Ente regionale PC	40'896.90		50'000.00		47'276.15	
116.383.01 Riversamento contributi sostitutivi PCi	96'692.00				37'120.00	
RICAVI CORRENTI						
116.427.01 Affitto locali PCi		10'875.60		1'000.00		774.00
116.430.01 Contributi sostitutivi PCi		96'692.00				37'120.00
116.436.01 Recuperi diversi						
<i>Totale ricavi correnti</i>		<i>107'567.60</i>		<i>1'000.00</i>		<i>37'894.00</i>
<i>Totale spese correnti</i>	<i>150'563.10</i>		<i>63'000.00</i>		<i>103'681.40</i>	
Saldo		42'995.50		62'000.00		65'787.40

GESTIONE CORRENTE

		Consuntivo 2009		Preventivo 2009		Consuntivo 2008	
		Spese	Ricavi	Spese	Ricavi	Spese	Ricavi
2	EDUCAZIONE						
220	ISTITUTO SCOLASTICO COMUNALE - SI						
	SPESE CORRENTI						
220.301.01	Stipendi cuoca e inservienti	91'403.50		78'000.00		94'466.75	
220.301.02	Stipendi donne di pulizia	17'625.20		18'000.00		16'700.90	
220.302.02	Stipendi docenti SI	259'776.85		264'000.00		255'842.00	
220.302.03	Stipendi docenti supplenti SI	262.50		3'000.00		645.00	
220.303.01	Contributi AVS-AD	29'581.50		27'000.00		25'253.85	
220.304.01	Contributi cassa pensione	35'535.35		36'000.00		31'646.65	
220.305.01	Assicurazione infortuni	2'276.75		3'500.00		4'447.30	
220.305.02	Assicurazione malattia	6'584.40		8'000.00		6'607.00	
220.309.01	Spese aggiornamento professionale	100.00					
220.310.01	Materiale scolastico	8'266.30		8'000.00		9'475.90	
220.311.01	Acquisto mobili e attrezzature	4'840.80		4'000.00		550.45	
220.312.01	Acqua, energia e combustibili	16'821.55		15'000.00		22'166.47	
220.313.01	Materiale di consumo	4'062.85		3'000.00		3'429.60	
220.313.02	Materiale e generi alimentari mensa	25'911.95		30'000.00		28'308.05	
220.314.01	Manutenzione stabili e strutture	3'301.05		6'000.00		15'983.75	
220.315.01	Manutenzione mobili, macchine e attrezzature	1'960.00		4'000.00		716.75	
220.317.01	Spese passeggiate scolastiche	630.00		1'000.00		899.00	
220.318.01	Spese postali e telefoniche	1'110.60		1'000.00		988.95	
220.352.01	Tasse allievi fuori Comune	1'200.00		600.00			
220.390.01	Prestazioni operai comunali per SI	5'000.00		5'000.00		5'000.00	
	RICAVI CORRENTI						
220.432.01	Incasso tasse di refezione		21'062.50		30'000.00		23'236.90
220.432.02	Contributi per i pasti docenti SI		4'320.00		4'320.00		4'270.00
220.436.02	IPG e altri recuperi		8'204.60				25'796.50
220.452.01	Rimborso tasse allievi fuori comune		5'000.00		5'000.00		1'600.00
220.461.01	Sussidio cantonale stipendi scuola infanzia		87'171.00		74'000.00		76'786.00

GESTIONE CORRENTE

	Consuntivo 2009		Preventivo 2009		Consuntivo 2008	
	Spese	Ricavi	Spese	Ricavi	Spese	Ricavi
<i>Totale ricavi correnti</i>		125'758.10		113'320.00		131'689.40
<i>Totale spese correnti</i>	516'251.15		515'100.00		523'128.37	
Saldo		390'493.05		401'780.00		391'438.97
221 ISTITUTO SCOLASTICO COMUNALE - SE						
SPESE CORRENTI						
221.301.01 Stipendio custode	70'938.70		75'000.00		69'795.95	
221.301.02 Stipendio autista scuola-bus	27'883.45		30'000.00		33'468.20	
221.301.03 Stipendi donne di pulizia	27'204.90		27'000.00		24'468.80	
221.301.04 Assegni figli e famiglia	16'508.00		17'000.00		12'156.80	
221.301.05 Contributo pensionamenti anticipati					44'205.00	
221.302.02 Stipendi docenti SE	530'256.85		530'000.00		521'420.30	
221.302.03 Stipendio docente AC	67'911.45		70'000.00		62'861.60	
221.302.04 Stipendio docente EF	98'918.30		93'000.00		94'908.55	
221.302.05 Stipendi docenti supplenti SE	19'447.80		8'000.00		12'075.00	
221.302.06 Stipendio direttore SE	50'307.15		50'000.00		48'821.00	
221.302.07 Onorari prestazioni doposcuola	5'957.50		6'000.00		5'440.00	
221.302.08 Stipendio docente corsi per alloggiati	486.85		2'200.00			
221.303.01 Contributi AVS-AD	73'003.00		63'500.00		53'627.75	
221.304.01 Contributi cassa pensione	92'726.60		84'000.00		89'156.45	
221.305.01 Assicurazione infortuni	2'858.95		4'000.00		8'717.45	
221.305.02 Assicurazione malattia docenti	15'200.00		15'000.00		13'200.00	
221.305.05 Assic. malattia custode, autista e donne pulizia	1'700.00		2'000.00		1'600.00	
221.309.01 Spese corsi aggiornamento docenti			3'500.00		3'580.00	
221.310.01 Materiale scolastico	17'754.15		20'000.00		20'837.20	
221.311.01 Acquisto mobili e attrezzature	4'539.40		4'000.00		4'553.50	
221.312.01 Acqua, energia e combustibili	35'154.55		30'000.00		32'618.20	
221.313.01 Materiale di consumo	5'373.95		4'000.00		5'483.80	
221.313.02 Materiale di consumo doposcuola	1'910.35		2'000.00		1'340.25	
221.314.01 Manutenzione stabili e strutture	11'823.05		10'000.00		18'451.00	
221.315.01 Manutenzione mobili, macchine e attrezzature	4'808.40		6'000.00		906.60	
221.315.02 Manutenzione e spese diverse scuola-bus	16'185.75		15'000.00		17'272.40	
221.316.01 Locazione, affitti, noleggi	5'267.55		5'000.00		5'279.75	
221.317.01 Spese corsi sportivi e scuola fuori sede	16'834.50		18'000.00		19'837.15	

GESTIONE CORRENTE

	Consuntivo 2009		Preventivo 2009		Consuntivo 2008	
	Spese	Ricavi	Spese	Ricavi	Spese	Ricavi
221.317.02 Spese passeggiate scolastiche	1'022.80		3'000.00		1'954.00	
221.318.02 Spese postali e telefoniche	3'307.50		3'500.00		3'095.60	
221.318.03 Servizi e onorari	3'676.75		3'000.00		1'890.75	
221.318.04 Servizio trasporti allievi	18'960.20					
221.352.01 Quota stipendio docente canto	23'221.05		24'000.00		22'797.80	
221.352.02 Quota stipendio docente sostegno pedagogico	66'853.95		70'000.00		69'955.00	
221.352.03 Rimborso consorzio scolastico Alto Malcant. (Iseo)	11'797.40		12'000.00		18'860.20	
221.352.05 Tasse allievi fuori Comune	600.00		5'000.00		5'450.00	
221.390.01 Prestazioni operai comunali per SE	10'000.00		10'000.00		10'000.00	
RICAVI CORRENTI						
221.427.01 Affitto spazi scolastici		1'357.45				1'757.45
221.433.01 Partecipazione delle famiglie ai corsi doposcuola		2'895.00		2'000.00		3'145.00
221.436.01 IPG e altri recuperi		5'408.55				367.45
221.436.02 Rimborso assegni figli + AFI		14'600.00		13'200.00		
221.436.05 Da diversi per uso scuola-bus						
221.452.01 Rimborso tasse allievi fuori comune		20'000.00		20'000.00		25'000.00
221.452.02 Rimborso quota stipendio docente AC		44'549.50		45'000.00		41'506.10
221.452.03 Rimborso quota stipendio docente EF		52'951.15		50'000.00		48'673.85
221.461.01 Sussidio cantonale stipendi scuola elementare		194'726.00		183'000.00		236'618.00
<i>Totale ricavi correnti</i>		336'487.65		313'200.00		357'067.85
<i>Totale spese correnti</i>	1'360'400.80		1'324'700.00		1'360'086.05	
Saldo		1'023'913.15		1'011'500.00		1'003'018.20
222 SCUOLE MEDIE						
SPESE CORRENTI						
222.318.01 Servizio sicurezza Stazione FLP Serocca	31'373.05		53'000.00		30'018.35	
222.361.01 Trasporto allievi scuola media	17'258.20		20'500.00		19'237.05	
222.366.01 Contributo scuola media	10'377.00		11'000.00		9'865.00	
RICAVI CORRENTI						
222.452.04 Rimborso servizio di sorveglianza stazione FLP		28'112.95		46'000.00		27'188.45

GESTIONE CORRENTE

		Consuntivo 2009		Preventivo 2009		Consuntivo 2008	
		Spese	Ricavi	Spese	Ricavi	Spese	Ricavi
	<i>Totale ricavi correnti</i>		28'112.95		46'000.00		27'188.45
	<i>Totale spese correnti</i>	59'008.25		84'500.00		59'120.40	
	Saldo		30'895.30		38'500.00		31'931.95
223	FORMAZIONE PROFESSIONALE						
	SPESE CORRENTI						
223.366.01	Contributo apprendisti e studenti	670.00		500.00		500.00	
	<i>Totale ricavi correnti</i>						
	<i>Totale spese correnti</i>	670.00		500.00		500.00	
	Saldo		670.00		500.00		500.00
229	ALTRI SETTORI DELL'INSEGNAMENTO						
	SPESE CORRENTI						
229.310.01	Materiale scolastico scuole private	780.00		1'000.00			
	<i>Totale ricavi correnti</i>						
	<i>Totale spese correnti</i>	780.00		1'000.00			
	Saldo		780.00		1'000.00		

GESTIONE CORRENTE

GESTIONE CORRENTE		Consuntivo 2009		Preventivo 2009		Consuntivo 2008	
		Spese	Ricavi	Spese	Ricavi	Spese	Ricavi
3	CULTURA E TEMPO LIBERO						
330	PROMOZIONE CULTURALE						
	SPESE CORRENTI						
330.303.01	Contributi AVS/AD	59.20					
330.318.01	Attività culturali proprie	23'988.45		20'000.00		20'262.90	
330.365.02	Contributi ad associazioni culturali	6'700.00		5'000.00		4'200.00	
330.365.03	Contributi attività culturali di terze persone	10'186.30		10'000.00		11'400.50	
330.365.04	Contributo ricerca storica Basso Vedeggio	10'000.00		10'000.00		20'000.00	
	<i>Totale ricavi correnti</i>						
	<i>Totale spese correnti</i>	50'933.95		45'000.00		55'863.40	
	Saldo		50'933.95		45'000.00		55'863.40
331	MONUMENTI STORICI E PATRIMONIO ARCHITETT						
	SPESE CORRENTI						
331.310.01	Materiale diverso percorsi didattico-archeologici			1'000.00		807.00	
	RICAVI CORRENTI						
331.435.01	Vendita materiale diverso percorsi archeologici						25.00
	<i>Totale ricavi correnti</i>						25.00
	<i>Totale spese correnti</i>			1'000.00		807.00	
	Saldo			1'000.00	1'000.00	807.00	782.00
332	MEZZI DI INFORMAZIONE						
	SPESE CORRENTI						
332.318.01	Pubblicazione Guida Bioggio	193.75				18'450.60	
	<i>Totale ricavi correnti</i>						
	<i>Totale spese correnti</i>	193.75				18'450.60	
	Saldo		193.75			18'450.60	18'450.60

GESTIONE CORRENTE

	Consuntivo 2009		Preventivo 2009		Consuntivo 2008	
	Spese	Ricavi	Spese	Ricavi	Spese	Ricavi
333 PARCHI PUBBLICI E SENTIERI						
SPESE CORRENTI						
333.313.01 Materiale di consumo parchi e sentieri	1'149.75		500.00		163.55	
333.314.01 Manutenzione attrezzature aree di svago	5'679.00		4'000.00		4'533.15	
333.314.02 Manutenzione parchi e sentieri	33'686.65		4'000.00		7'634.35	
333.316.01 Affitto parco giochi Cimo	130.00		60.00		60.00	
333.390.01 Prestazioni operai comunali per aree di svago	6'000.00		6'000.00		6'000.00	
<i>Totale ricavi correnti</i>						
<i>Totale spese correnti</i>	46'645.40		14'560.00		18'391.05	
Saldo		46'645.40		14'560.00		18'391.05
334 SPORT						
SPESE CORRENTI						
334.301.01 Stipendio custode CSR	18'068.75		20'000.00		2'843.75	
334.303.01 Contributi AVS-AD	1'643.85		1'600.00		182.65	
334.305.01 Assicurazione infortuni e malattia	559.45		1'000.00		106.20	
334.311.01 Acquisto mobili, macchine e attrezzature	9'930.95		5'000.00		180.75	
334.312.01 Acqua ed elettricità campo sportivo	20'110.85		15'000.00		12'979.80	
334.313.01 Materiale di consumo CSR	423.40		5'000.00			
334.314.01 Manutenzione campo sportivo	61'550.35		70'000.00		34'321.30	
334.315.01 Manutenzione mobili, macchine e attrezzature	1'714.45		1'000.00			
334.318.01 Spese telefoniche custode CSRB	340.35					
334.318.02 Inaugurazione nuovo Centro Sportivo Ricreativo com	17'230.55					
334.365.01 Contributi a società sportive	12'159.90		12'700.00		14'794.85	
334.365.02 Contributi a manifestazioni sportive	6'440.00		5'000.00		2'100.00	
334.390.01 Prestazioni operai comunali per campo sportivo	2'000.00		2'000.00		10'000.00	
RICAVI CORRENTI						
334.434.01 Tasse utilizzazione palestra				500.00		600.00
334.434.02 Tasse utilizzazione CSR		3'250.00		10'000.00		3'250.00

GESTIONE CORRENTE

		Consuntivo 2009		Preventivo 2009		Consuntivo 2008	
		Spese	Ricavi	Spese	Ricavi	Spese	Ricavi
<i>Totale ricavi correnti</i>			3'250.00		10'500.00		3'850.00
<i>Totale spese correnti</i>		152'172.85		138'300.00		77'509.30	
Saldo			148'922.85		127'800.00		73'659.30
335	ALTRE ATTIVITA' DI TEMPO LIBERO						
SPESE CORRENTI							
335.365.01	Contributi a manifestazioni diverse	4'399.80		5'000.00		5'149.00	
335.366.01	Sussidio comunale partecipanti colonie/corsi G+S	1'800.00		1'000.00		1'330.00	
<i>Totale ricavi correnti</i>							
<i>Totale spese correnti</i>		6'199.80		6'000.00		6'479.00	
Saldo			6'199.80		6'000.00		6'479.00
339	CHIESE						
SPESE CORRENTI							
339.312.01	Energia campanile	942.45		1'000.00		1'154.15	
339.314.01	Manutenzione campanile	2'063.45		1'000.00		805.35	
339.362.01	Contributo parrocchia di Bioggio-Bosco-Cimo-Iseo	62'569.80		60'000.00		59'032.00	
339.362.02	Contributo alla comunità evangelica riformata	3'700.00		3'500.00		3'500.00	
339.390.01	Prestazioni operai comunali per chiesa	10'000.00		10'000.00		10'000.00	
<i>Totale ricavi correnti</i>							
<i>Totale spese correnti</i>		79'275.70		75'500.00		74'491.50	
Saldo			79'275.70		75'500.00		74'491.50

GESTIONE CORRENTE

GESTIONE CORRENTE		Consuntivo 2009		Preventivo 2009		Consuntivo 2008	
		Spese	Ricavi	Spese	Ricavi	Spese	Ricavi
4	SALUTE PUBBLICA						
445	LOTTA PROFILATTICA CONTRO LE MALATTIE						
	SPESE CORRENTI						
445.365.01	Contributi ad associazioni contro le malattie	4'200.00		1'000.00		160.00	
	<i>Totale ricavi correnti</i>						
	<i>Totale spese correnti</i>	4'200.00		1'000.00		160.00	
	Saldo		4'200.00		1'000.00		160.00
446	SERVIZIO MEDICO SCOLASTICO						
	SPESE CORRENTI						
446.351.01	Cura dentaria	63.25		500.00			
446.351.02	Partecipazione spese visite mediche/dentisti	11'889.45		11'000.00		9'662.15	
	RICAVI CORRENTI						
446.434.01	Percentuale cura dentaria		1'797.20		1'500.00		1'498.00
	<i>Totale ricavi correnti</i>		1'797.20		1'500.00		1'498.00
	<i>Totale spese correnti</i>	11'952.70		11'500.00		9'662.15	
	Saldo		10'155.50		10'000.00		8'164.15
449	ALTRI COMPITI PER LA SALUTE PUBBLICA						
	SPESE CORRENTI						
449.318.01	Servizio medico festivo e notturno	3'436.50		3'650.00		3'415.50	
449.352.01	Contributo Croce Verde - Lugano	26'562.30		40'000.00		6'562.30	
449.352.02	Riparto spese stazione consortile disinfezione						
449.365.03	Contributi ad associazioni di servizio	2'729.30		2'000.00		2'658.30	
	<i>Totale ricavi correnti</i>						
	<i>Totale spese correnti</i>	32'728.10		45'650.00		12'636.10	
	Saldo		32'728.10		45'650.00		12'636.10

GESTIONE CORRENTE

GESTIONE CORRENTE		Consuntivo 2009		Preventivo 2009		Consuntivo 2008	
		Spese	Ricavi	Spese	Ricavi	Spese	Ricavi
5	PREVIDENZA SOCIALE						
550	AVS E CONTRIBUTI COMUNALI A FONDI CENTR						
	SPESE CORRENTI						
550.301.01	Indennità agenzia AVS ex Iseo						
550.301.02	Sipendio gerente agenzia AVS	23'009.80		22'800.00			
550.303.01	Contributi AVS-AD	1'845.20		1'800.00			
550.304.01	Contributi Cassa pensione	2'968.90		3'000.00			
550.305.01	Assicurazione malattia e infortuni	758.05		1'000.00			
550.361.01	Contributo comunale fondi previdenza AVS/AI/PC/AM	1'308'618.10		1'065'000.00		1'118'279.95	
	RICAVI CORRENTI						
550.451.01	Dal Cantone per sussidio agenzia AVS		4'354.20		4'500.00		4'354.20
	<i>Totale ricavi correnti</i>		4'354.20		4'500.00		4'354.20
	<i>Totale spese correnti</i>	1'337'200.05		1'093'600.00		1'118'279.95	
	Saldo		1'332'845.85		1'089'100.00		1'113'925.75
553	ALTRE ASSICURAZIONI SOCIALI						
	SPESE CORRENTI						
553.366.01	Contributi sociali anziani	36'673.00		35'000.00		36'752.00	
553.366.02	Contributi sociali invalidi	12'545.00		15'000.00		12'114.00	
553.366.03	Contributi sociali famiglie	12'891.00		18'000.00		12'625.00	
	<i>Totale ricavi correnti</i>						
	<i>Totale spese correnti</i>	62'109.00		68'000.00		61'491.00	
	Saldo		62'109.00		68'000.00		61'491.00
554	PROTEZIONE DELLA GIOVENTU'						
	SPESE CORRENTI						
554.301.01	Stipendio animatrice centro giovani	39'798.90		39'500.00		36'629.10	
554.301.04	Assegni figli e famiglia						

GESTIONE CORRENTE

	Consuntivo 2009		Preventivo 2009		Consuntivo 2008	
	Spese	Ricavi	Spese	Ricavi	Spese	Ricavi
557 CASE PER PERSONE ANZIANE						
SPESE CORRENTI						
557.301.01 Quota parte stipendio cuoca	10'000.00		10'000.00		10'000.00	
557.301.02 Stipendio ore donne pulizia CD3	3'184.65		5'000.00		3'651.00	
557.301.03 Stipendio ore inservienti CD3	1'823.55					
557.303.01 Contributi AVS-AD-AI-IPG-AF	531.50					
557.305.01 Assicurazione malattia e infortuni	180.00					
557.312.01 Acqua, energia e combustibili CD3	6'590.60		7'000.00		5'198.70	
557.313.01 Materiale di consumo CD3	1'609.65		1'000.00		1'360.55	
557.314.01 Manutenzione stabile CD3	4'763.05		1'000.00		1'821.55	
557.318.01 Spese postali e telefoniche	1'726.50		2'000.00		1'991.20	
557.318.02 Servizio pulizia CD3	409.95					
557.352.01 Contributo casa anziani Cigno Bianco	80'144.80		85'000.00		74'652.75	
557.352.02 Contributo ospiti in altre case per anziani	7'665.00		8'200.00		8'765.00	
557.361.01 Contributo anziani in case di cura	965'386.45		830'000.00		665'176.40	
557.365.01 Contributo gruppo anziani	2'000.00		2'000.00		2'080.25	
557.365.02 Contributi diversi anziani	3'880.55		2'000.00		5'413.30	
557.390.01 Prestazioni operai comunali per CD3	4'000.00		4'000.00		4'000.00	
RICAVI CORRENTI						
557.434.01 Utilizzo locale CD3		2'300.00		3'000.00		1'790.00
557.436.01 Rimborso comuni fuori consorzio Cigno Bianco		29'454.65		25'000.00		24'864.35
<i>Totale ricavi correnti</i>		31'754.65		28'000.00		26'654.35
<i>Totale spese correnti</i>	1'093'896.25		957'200.00		784'110.70	
Saldo		1'062'141.60		929'200.00		757'456.35
558 ASSISTENZA						
SPESE CORRENTI						
558.301.01 Stipendio consulente sociale	635.70		10'000.00		324.75	
558.303.01 Contributi AVS-AD	11.60		600.00		20.90	
558.305.01 Assicurazione malattia e infortuni	24.00		500.00		6.30	
558.361.01 Quota parte spese assistenziali	12'588.27		30'000.00		22'873.49	

GESTIONE CORRENTE

	Consuntivo 2009		Preventivo 2009		Consuntivo 2008	
	Spese	Ricavi	Spese	Ricavi	Spese	Ricavi
558.365.01 Contributi servizio assistenza e cure a domicilio	276'056.10		243'000.00		212'795.60	
558.365.02 Contributi per i servizi di appoggio	106'967.75		88'500.00		84'413.40	
<i>Totale ricavi correnti</i>						
<i>Totale spese correnti</i>	396'283.42		372'600.00	372'600.00	320'434.44	320'434.44
Saldo		396'283.42				
559 AIUTO UMANITARIO						
SPESE CORRENTI						
559.365.01 Contributi di solidarietà associazioni umanitarie	30'000.00		30'000.00		25'000.00	
559.365.02 Aiuti per calamità naturali	4'000.00		3'000.00		3'000.00	
<i>Totale ricavi correnti</i>						
<i>Totale spese correnti</i>	34'000.00		33'000.00	33'000.00	28'000.00	28'000.00
Saldo		34'000.00				

GESTIONE CORRENTE

GESTIONE CORRENTE		Consuntivo 2009		Preventivo 2009		Consuntivo 2008	
		Spese	Ricavi	Spese	Ricavi	Spese	Ricavi
6	TRAFFICO						
661	STRADE CANTONALI						
	SPESE CORRENTI						
661.314.01	Manutenzione strade cantonali	11'928.00		13'000.00		13'188.00	
	<i>Totale ricavi correnti</i>						
	<i>Totale spese correnti</i>	11'928.00		13'000.00		13'188.00	
	Saldo		11'928.00		13'000.00		13'188.00
662	STRADE COMUNALI						
	SPESE CORRENTI						
662.301.01	Stipendi operai comunali	424'620.90		440'000.00		399'441.55	
662.301.03	Indennità di picchetto	10'400.00		10'400.00		10'357.55	
662.301.04	Assegni figli e famiglia	30'292.90		25'000.00		25'509.75	
662.303.01	Contributi AVS-AD	35'494.95		35'000.00		25'736.90	
662.304.01	Contributi cassa pensione	36'703.35		46'000.00		37'700.20	
662.305.01	Assicurazione infortuni	8'456.85		9'000.00		7'480.00	
662.305.02	Assicurazione malattia	5'500.00		6'000.00		5'000.00	
662.306.01	Abbigliamento di servizio	1'893.30		4'000.00		7'498.50	
662.308.01	Indennità personale avventizio	8'437.55		7'000.00		5'727.85	
662.311.01	Acquisto mobili, macchine e attrezzature	12'815.90		7'000.00		15'148.55	
662.311.02	Acquisto e rifacimento segnaletica	15'464.65		12'000.00		46'744.65	
662.312.01	Acqua, energia e combustibili	6'357.10		7'000.00		5'283.95	
662.312.02	Carburante veicoli comunali	5'506.35		7'000.00		7'305.40	
662.312.03	Carburante per macchinari	3'648.05		6'000.00		5'767.80	
662.312.04	Spese illuminazione pubblica	43'251.90		43'000.00		46'242.65	
662.313.03	Materiale di consumo	4'489.50		4'000.00		2'087.50	
662.314.01	Manutenzione strade e piazze	69'637.15		64'000.00		46'138.05	
662.314.02	Sgombero neve	192'741.80		65'000.00		186'983.85	
662.314.03	Manutenzione giardini comunali	10'602.30		5'000.00		5'696.60	
662.314.04	Servizio pulizia strade comunali	17'826.70		20'000.00		13'583.70	
662.315.01	Manutenzione veicoli comunali	8'918.85		6'000.00		8'710.25	

GESTIONE CORRENTE

		Consuntivo 2009		Preventivo 2009		Consuntivo 2008	
		Spese	Ricavi	Spese	Ricavi	Spese	Ricavi
<i>Totale ricavi correnti</i>					1'000.00		11'000.00
<i>Totale spese correnti</i>		156'785.15		154'500.00		73'985.70	
Saldo			156'785.15		153'500.00		62'985.70
669	ALTRO TRAFFICO						
	SPESE CORRENTI						
669.366.01	Targhette biciclette	2'400.00		2'800.00		2'142.40	
<i>Totale ricavi correnti</i>							
<i>Totale spese correnti</i>		2'400.00		2'800.00		2'142.40	
Saldo			2'400.00		2'800.00		2'142.40

GESTIONE CORRENTE

GESTIONE CORRENTE		Consuntivo 2009		Preventivo 2009		Consuntivo 2008	
		Spese	Ricavi	Spese	Ricavi	Spese	Ricavi
7	PROTEZIONE DELL'AMBIENTE E SISTEMAZIONE						
770	APPROVVIGIONAMENTO IDRICO						
	SPESE CORRENTI						
770.363.01	Contributo AAP - copertura deficit						
	<i>Totale ricavi correnti</i>						
	<i>Totale spese correnti</i>						
	Saldo						
771	FOGNATURE E DEPURAZIONE						
	SPESE CORRENTI						
771.314.01	Manutenzione canalizzazioni	25'271.60		16'000.00		10'839.70	
771.318.01	Differenza trattenuta aliquota IVA	6'322.15		8'000.00		9'817.60	
771.318.02	Servizi e onorari diversi	360.00		5'000.00		1'037.60	
771.352.01	Contributo consorzio depurazione (CDALED)	222'497.80		228'000.00		215'127.35	
771.352.02	Contributo consorzio depurazione Alto Malcantone	6'700.00		9'200.00		9'033.15	
771.380.01	Accantonamento manutenzione canalizzazioni	39'500.00		65'000.00		37'000.00	
	RICAVI CORRENTI						
771.434.01	Tasse fognatura		164'237.10		216'500.00		280'325.10
771.462.02	Indennità incenerimento fanghi fuori Distretto		55'338.60		70'000.00		57'798.60
771.480.01	Prelevamento fondo manutenzione canalizzazioni		25'271.60		15'000.00		10'839.70
	<i>Totale ricavi correnti</i>		244'847.30		301'500.00		348'963.40
	<i>Totale spese correnti</i>	300'651.55		331'200.00		282'855.40	
	Saldo		55'804.25		29'700.00	66'108.00	
772	ELIMINAZIONE RIFIUTI						
	SPESE CORRENTI						
772.311.01	Acquisto contenitori rifiuti + robidog	4'427.05		5'000.00		9'590.05	
772.314.01	Manutenzione piazze rifiuti	206.45		5'000.00		225.55	

GESTIONE CORRENTE

	Consuntivo 2009		Preventivo 2009		Consuntivo 2008	
	Spese	Ricavi	Spese	Ricavi	Spese	Ricavi
772.315.01	Manutenzione contenitori rifiuti	19'057.15	9'000.00		10'870.75	
772.316.01	Noleggio contenitori	726.25				
772.318.01	Raccolta rifiuti urbani RSU, ferro, legno e gomme	175'394.00	174'500.00		184'903.00	
772.318.02	Servizio raccolta olii usati e batterie	1'281.80	1'500.00		2'145.55	
772.318.03	Servizio raccolta vetro	8'206.35	8'500.00		6'959.05	
772.318.04	Servizio raccolta lattine	8'215.85	6'000.00		4'888.35	
772.318.05	Servizio raccolta carta	18'471.20	13'000.00		14'405.40	
772.318.06	Servizio raccolta e smaltimento rifiuti vegetali	100'164.05	90'000.00		94'130.75	
772.318.07	Spese collegamento telefonico contenitori rifiuti		650.00		202.00	
772.318.08	Servizio raccolta bottiglie in pet	427.00	3'000.00		1'797.35	
772.318.09	Raccolta e smaltimento rifiuti ingombranti	10'209.00				
772.351.01	Servizio smaltimento rifiuti ACR	514'987.80	301'000.00		493'826.54	
772.390.01	Prestazioni operai comunali per elimin. rifiuti	12'000.00	12'000.00		12'000.00	
	RICAVI CORRENTI					
772.434.01	Tassa rifiuti industrie			200'000.00		144'005.10
772.434.02	Tassa rifiuti vegetali			50'000.00		3'030.00
772.434.03	Tassa rifiuti economie domestiche			213'500.00		71'836.70
	<i>Totale ricavi correnti</i>			463'500.00		218'871.80
	<i>Totale spese correnti</i>	873'773.95	629'150.00		835'944.34	
	Saldo			165'650.00		617'072.54
774	CIMITERO E SEPPELLIMENTO					
	SPESE CORRENTI					
774.312.01	Acqua, energia e combustibili	233.30	500.00		211.75	
774.313.01	Materiale di consumo	1'515.60	1'500.00		575.10	
774.314.01	Manutenzione stabili e strutture	11'290.70	2'000.00		527.10	
774.318.01	Spese inumazioni	1'453.20	3'000.00		945.55	
774.352.01	Contributo consorzio cimitero Sta. Maria Iseo				3'000.00	
774.390.01	Prestazioni operai comunali per cimitero	6'000.00	6'000.00		5'000.00	
	RICAVI CORRENTI					
774.434.01	Tasse cimitero			3'000.00		5'250.00

GESTIONE CORRENTE

		Consuntivo 2009		Preventivo 2009		Consuntivo 2008	
		Spese	Ricavi	Spese	Ricavi	Spese	Ricavi
<i>Totale ricavi correnti</i>			6'240.00		3'000.00		5'250.00
<i>Totale spese correnti</i>		20'492.80		13'000.00		10'259.50	
Saldo			14'252.80		10'000.00		5'009.50
775	ARGINATURE						
SPESE CORRENTI							
775.318.01	Contrib.Cons.Manut.Opere Arginatura Basso Vedegg	30'776.55		34'000.00		33'783.65	
775.352.01	Contributo consorzio TREMA	930.00		1'000.00		930.00	
<i>Totale ricavi correnti</i>							
<i>Totale spese correnti</i>		31'706.55		35'000.00		34'713.65	
Saldo			31'706.55		35'000.00		34'713.65
778	ALTRA PROTEZIONE DELL'AMBIENTE						
SPESE CORRENTI							
778.318.01	Spese controllo impianti di combustione (fumi)	17'514.15		20'000.00		32'701.30	
778.318.02	Contributo centro regionale raccolta carcasse	1'041.60		1'000.00		1'005.85	
778.318.03	Controllo fumi a carico Comune - impianti nuovi	610.00		2'000.00		2'470.00	
778.365.02	Contributo e partecipazione AssoVEL2	500.00		1'000.00		500.00	
778.366.03	Rimborso ai privati benzina ecologica	775.00		1'000.00		889.00	
778.366.04	Sussidi energie rinnovabili	50.00		50'000.00			
RICAVI CORRENTI							
778.434.01	Tassa controllo impianti di combustione (fumi)		14'410.00		20'000.00		33'890.00
<i>Totale ricavi correnti</i>			14'410.00		20'000.00		33'890.00
<i>Totale spese correnti</i>		20'490.75		75'000.00		37'566.15	
Saldo			6'080.75		55'000.00		3'676.15
779	SISTEMAZIONE DEL TERRITORIO						
SPESE CORRENTI							
779.318.01	Servizi/onorari diversi pianificazione	27'220.20		25'000.00		17'028.95	

GESTIONE CORRENTE

	Consuntivo 2009		Preventivo 2009		Consuntivo 2008	
	Spese	Ricavi	Spese	Ricavi	Spese	Ricavi
779.318.02 Progetto sviluppo Basso Vedeggio	76'000.00		100'000.00		60'179.95	
779.365.01 Contributo Associazione Comuni Regione Malcantone	16'527.00		17'000.00		16'520.00	
RICAVI CORRENTI						
779.452.01 Rimborsi progetto sviluppo Basso Vedeggio		16'000.00		25'000.00		14'000.00
779.460.01 Contributi CH Progetto Basso Vedeggio		40'000.00		20'000.00		20'000.00
779.461.01 Contributi TI Progetto Basso Vedeggio		20'000.00		30'000.00		10'000.00
<i>Totale ricavi correnti</i>		76'000.00		75'000.00		44'000.00
<i>Totale spese correnti</i>	119'747.20		142'000.00		93'728.90	
Saldo		43'747.20		67'000.00		49'728.90

GESTIONE CORRENTE

GESTIONE CORRENTE		Consuntivo 2009		Preventivo 2009		Consuntivo 2008	
		Spese	Ricavi	Spese	Ricavi	Spese	Ricavi
8	ECONOMIA						
880	AGRICOLTURA						
	SPESE CORRENTI						
880.365.01	Contributo condotta veterinaria	318.05				336.10	
880.366.01	Servizio fecondazione			100.00		100.00	
	<i>Totale ricavi correnti</i>						
	<i>Totale spese correnti</i>	318.05		100.00		436.10	
	Saldo		318.05		100.00		436.10
883	TURISMO						
	SPESE CORRENTI						
883.362.01	Contributo a Ente Turistico Malcantone	5'776.80		6'000.00		5'474.25	
	<i>Totale ricavi correnti</i>						
	<i>Totale spese correnti</i>	5'776.80		6'000.00		5'474.25	
	Saldo		5'776.80		6'000.00		5'474.25
886	ENERGIA						
	RICAVI CORRENTI						
886.410.01	Contributo AIL perprivativa		580'759.90		480'000.00		521'668.85
	<i>Totale ricavi correnti</i>		580'759.90		480'000.00		521'668.85
	<i>Totale spese correnti</i>						
	Saldo	580'759.90		480'000.00		521'668.85	

GESTIONE CORRENTE

GESTIONE CORRENTE		Consuntivo 2009		Preventivo 2009		Consuntivo 2008	
		Spese	Ricavi	Spese	Ricavi	Spese	Ricavi
9	FINANZE E IMPOSTE						
990	IMPOSTE						
	SPESE CORRENTI						
990.318.01	Imposte cantonali	11'327.05		30'000.00		3'067.10	
990.330.01	Condoni e abbandoni	19'015.15		20'000.00		31'021.45	
990.330.02	Rettifiche valutazioni gettiti imposta anni preced						
	RICAVI CORRENTI						
990.400.01	Imposte comunali persone fisiche PF		4'000'000.00				3'800'000.00
990.400.02	Imposte alla fonte		1'629'794.95		900'000.00		1'046'860.80
990.400.03	Sopravvenienze imposte		2'188'022.10				1'915'737.95
990.400.04	Recupero imposte e imposte suppletorie		5'481.30		20'000.00		
990.400.05	Imposta personale		35'000.00				35'000.00
990.401.01	Imposte comunali persone giuridiche PG		3'700'000.00				3'750'000.00
990.402.01	Imposta immobiliare comunale		450'000.00				450'000.00
990.403.01	Imposte speciali sul reddito e sulla sostanza		44'087.60		40'000.00		70'471.30
	<i>Totale ricavi correnti</i>		12'052'385.95		960'000.00		11'068'070.05
	<i>Totale spese correnti</i>	30'342.20		50'000.00		34'088.55	
	Saldo	12'022'043.75		910'000.00		11'033'981.50	
992	PEREQUAZIONE FINANZIARIA						
	SPESE CORRENTI						
992.361.01	Contributo al fondo di perequazione	59'785.00		50'000.00		55'463.00	
992.361.02	Contributo a fondo livellamento fiscale	1'937'700.00		1'800'000.00		1'744'682.00	
	RICAVI CORRENTI						
992.444.05	Dal Cantone - aiuto suppl. art. 22 LPF (ex Iseo)		119'000.00				13'431.00
	<i>Totale ricavi correnti</i>		119'000.00				13'431.00
	<i>Totale spese correnti</i>	1'997'485.00		1'850'000.00		1'800'145.00	
	Saldo		1'878'485.00		1'850'000.00		1'786'714.00

GESTIONE CORRENTE

	Consuntivo 2009		Preventivo 2009		Consuntivo 2008	
	Spese	Ricavi	Spese	Ricavi	Spese	Ricavi
993 PARTE ALLE ENTRATE DI ALTRI ENTI PUBBLICI						
RICAVI CORRENTI						
993.441.01 Imposte di successione e donazione		2'375.15				
993.441.02 Imposta maggior valore immobiliare (TUI)		13'542.10				
993.441.04 Quota parte tassa immobiliare cantonale PG		44'207.00				59'043.00
993.441.05 Imposte holdings						
993.441.07 Caccia e pesca		774.80		500.00		786.50
993.441.08 Quota parte tassa cani		5'375.00				
<i>Totale ricavi correnti</i>		66'274.05		500.00		59'829.50
<i>Totale spese correnti</i>						
Saldo	66'274.05		500.00		59'829.50	
994 GESTIONE DEL PATRIMONIO E DEI DEBITI						
SPESE CORRENTI						
994.318.01 Spese bancarie	169.80		1'500.00		388.10	
994.321.01 Interessi bancari			500.00		3.75	
994.321.02 Interessi su debiti a breve scadenza					5'617.20	
994.322.01 Interessi su debiti comunali	122'612.40		150'000.00		129'999.40	
994.323.01 Interessi su fondazioni Bosco Luganese	562.50		600.00		562.50	
994.329.01 Interessi remuneratori su imposte	37'513.10		40'000.00		23'111.40	
RICAVI CORRENTI						
994.420.01 Interessi su conti bancari		7'875.95		1'000.00		1'813.68
994.421.01 Interessi di mora		54'870.05		70'000.00		70'563.50
994.421.02 Interessi su conti vincolati		146.95		1'000.00		6'465.55
994.421.03 Interessi su CCP		21'297.40		15'100.00		60'047.90
994.421.04 Interessi da AAP		80'820.95		84'025.00		83'173.00
994.421.05 Interessi da Comune Cademario		372.50				
994.423.01 Affitti		33'510.00		33'000.00		33'790.00

GESTIONE CORRENTE

	Consuntivo 2009		Preventivo 2009		Consuntivo 2008	
	Spese	Ricavi	Spese	Ricavi	Spese	Ricavi
<i>Totale ricavi correnti</i>		198'893.80		204'125.00		255'853.63
<i>Totale spese correnti</i>	160'857.80		192'600.00		159'682.35	
Saldo	38'036.00		11'525.00		96'171.28	
999 AMMORTAMENTI						
SPESE CORRENTI						
999.330.01 Ammortamento su beni patrimoniali					22'378.00	
999.331.01 Ammortamento terreni non edificati					475'530.45	
999.331.02 Ammortamento opere genio civile	452'950.80		472'000.00		444'229.35	
999.331.03 Ammortamento costruzioni edili	711'468.00		713'500.00		9'000.00	
999.331.04 Ammortamento PCI-PSS-CD3	10'950.00		10'950.00		4'733.40	
999.331.06 Ammortamento mobili-macchine-veicoli-attrezzature	9'220.00		30'000.00		23'114.40	
999.331.07 Ammortamento piano regolatore e progetti	9'066.00		17'600.00		110'200.00	
999.331.08 Ammortamento PTL	12'375.00		12'500.00		67'664.15	
999.331.09 Ammortamento altri investimenti attivati	25'245.00		65'700.00			
999.331.10 Ammortamento azioni e titoli					106'568.05	
999.331.11 Ammortamento contributi per investimenti	22'803.00		19'100.00		983.20	
999.331.12 Ammortamento boschi	900.00		950.00		1'654.10	
999.331.14 Ammortamento altri investimenti Iseo					2'000'000.00	
999.332.01 Ammortamenti supplementari	1'001'878.40		1'000'000.00			
RICAVI CORRENTI						
999.461.01 Contributo risanamento per l'aggregazione						1'000'000.00
999.490.01 Accredito ammortamento AAP Iseo						
<i>Totale ricavi correnti</i>						1'000'000.00
<i>Totale spese correnti</i>	2'256'856.20		2'342'300.00		3'266'055.10	
Saldo		2'256'856.20		2'342'300.00		2'266'055.10

2.

COMUNE

2.1.1 RICAPITOLAZIONE CONSUNTIVO PER GENERE DI CONTO

GESTIONE CORRENTE		Consuntivo 2009	Preventivo 2009	Consuntivo 2008
3	SPESE CORRENTI	14'411'943.54	13'541'110.00	14'403'379.27
30	SPESE PER IL PERSONALE	3'379'839.80	3'421'400.00	3'439'245.40
31	SPESE PER BENI E SERVIZI	1'893'365.22	1'645'910.00	1'768'082.14
32	INTERESSI PASSIVI	160'688.00	191'100.00	159'294.25
33	AMMORTAMENTI	2'275'871.35	2'362'300.00	3'297'076.55
35	RIMBORSI AD ENTI PUBBLICI	1'286'695.20	1'111'800.00	1'223'647.39
36	CONTRIBUTI PROPRI	5'192'291.97	4'686'600.00	4'347'913.54
38	VERSAMENTI A FINANZIAMENTI SPECIALI	166'192.00	65'000.00	104'120.00
39	ADDEBITI INTERNI	57'000.00	57'000.00	64'000.00
4	RICAVI CORRENTI	14'586'708.80	3'345'845.00	14'677'634.58
40	IMPOSTE	12'052'385.95	960'000.00	11'068'070.05
41	REGALIE E CONCESSIONI	580'759.90	480'000.00	521'668.85
42	REDDITI DELLA SOSTANZA	236'958.95	226'525.00	290'935.73
43	RICAVI PER PRESTAZIONI, VENDITE, TASSE, DIRITTI E MULTE	860'697.75	1'006'220.00	1'062'469.95
44	CONTRIBUTI SENZA FINE SPECIFICO	185'274.05	500.00	73'260.50
45	RIMBORSI DA ENTI PUBBLICI	170'967.80	195'500.00	162'322.60
46	CONTRIBUTI PER SPESE CORRENTI	417'392.80	405'100.00	1'424'067.20
48	PRELEVAMENTI DA FINANZIAMENTI SPECIALI	25'271.60	15'000.00	10'839.70
49	ACCREDITI INTERNI	57'000.00	57'000.00	64'000.00

RICAPITOLAZIONE CONSUNTIVO PER GENERE DI CONTO 2009

GESTIONE CORRENTE		Consuntivo 2009	Preventivo 2009	Consuntivo 2008
3	SPESE CORRENTI	14'411'943.54	13'541'110.00	14'403'379.27
30	SPESE PER IL PERSONALE	3'379'839.80	3'421'400.00	3'439'245.40
300	Onorari ed indennità a autorità e commissioni	108'341.25	116'000.00	108'956.25
301	Stipendi ed indennità al personale amministrativo e d'esercizio	1'690'894.30	1'726'700.00	1'819'528.40
302	Stipendi ed indennità a docenti	1'033'325.25	1'026'200.00	1'002'013.45
303	Contributi AVS, AI, IPG, AD	219'543.90	205'000.00	178'077.80
304	Contributi a casse pensioni e di previdenza	234'129.40	242'000.00	231'988.30
305	Premi assicurazione infortuni e malattie	73'806.05	86'000.00	77'134.85
306	Abbigliamenti di servizio, indennità di alloggio e pasti	1'893.30	4'000.00	7'498.50
308	Compensi a terzi per personale avventizio	8'437.55	7'000.00	5'727.85
309	Altre spese per il personale	9'468.80	8'500.00	8'320.00
31	SPESE PER BENI E SERVIZI	1'893'365.22	1'645'910.00	1'768'082.14
310	Materiale d'ufficio, scolastico e stampati	51'259.60	63'500.00	71'926.90
311	Acquisto mobili, macchine, veicoli ed attrezzature	66'410.95	45'500.00	93'179.05
312	Acqua, energia e combustibili	174'334.15	167'000.00	175'432.85
313	Materiale di consumo	60'453.20	67'000.00	53'842.85
314	Manutenzione stabili e strutture (prestazione di terzi)	518'372.95	319'500.00	434'342.15
315	Manutenzione mobili, macchine, veicoli ed attrezzature (prestazione di terzi)	63'493.65	56'500.00	48'849.65
316	Locazioni, affitti, noleggi e tasse d'utilizzazione	21'459.55	17'560.00	16'561.55
317	Rimborso spese	37'757.80	37'500.00	55'969.10
318	Servizi ed onorari	899'823.37	871'850.00	817'978.04
32	INTERESSI PASSIVI	160'688.00	191'100.00	159'294.25
321	Interessi passivi per debiti a breve scadenza	0.00	500.00	5'620.95
322	Interessi passivi per debiti a media ed a lunga scadenza	122'612.40	150'000.00	129'999.40
323	Interessi passivi per conti speciali	562.50	600.00	562.50
329	Altri interessi passivi	37'513.10	40'000.00	23'111.40
33	AMMORTAMENTI	2'275'871.35	2'362'300.00	3'297'076.55
330	Su beni patrimoniali	19'015.15	20'000.00	31'021.45
331	Su beni amministrativi: ammortamenti ordinari	1'254'977.80	1'342'300.00	1'266'055.10
332	Su beni amministrativi: ammortamenti supplementari	1'001'878.40	1'000'000.00	2'000'000.00

RICAPITOLAZIONE CONSUNTIVO PER GENERE DI CONTO 2009

GESTIONE CORRENTE

		Consuntivo 2009	Preventivo 2009	Consuntivo 2008
35	RIMBORSI AD ENTI PUBBLICI	1'286'695.20	1'111'800.00	1'223'647.39
351	Cantone	526'940.50	312'500.00	503'488.69
352	Comuni e consorzi comunali	759'754.70	799'300.00	720'158.70
36	CONTRIBUTI PROPRI	5'192'291.97	4'686'600.00	4'347'913.54
361	Cantone	4'473'820.02	4'006'000.00	3'719'755.04
362	Comuni e consorzi	72'046.60	69'500.00	68'006.25
363	Istituti propri	0.00		
365	Istituzioni private	552'644.20	460'700.00	468'543.30
366	Economie private	93'781.15	150'400.00	91'608.95
38	VERSAMENTI A FINANZIAMENTI SPECIALI	166'192.00	65'000.00	104'120.00
380	Accantonamenti per la manutenzione straordinaria delle canalizzazioni	39'500.00	65'000.00	37'000.00
382	Contributi sostitutivi per posteggi	30'000.00		30'000.00
383	Contributi sostitutivi per rifugi PC	96'692.00		37'120.00
39	ADDEBITI INTERNI	57'000.00	57'000.00	64'000.00
390	Addebiti interni	57'000.00	57'000.00	64'000.00

RICAPITOLAZIONE CONSUNTIVO PER GENERE DI CONTO 2009

GESTIONE CORRENTE		Consuntivo 2009	Preventivo 2009	Consuntivo 2008
4	RICAVI CORRENTI	14'586'708.80	3'345'845.00	14'677'634.58
40	IMPOSTE	12'052'385.95	960'000.00	11'068'070.05
400	Imposte sul reddito e sulla sostanza	7'858'298.35	920'000.00	6'797'598.75
401	Imposte sull'utile e sul capitale	3'700'000.00		3'750'000.00
402	Imposte immobiliari	450'000.00		450'000.00
403	Imposte speciali su redditi delle persone fisiche	44'087.60	40'000.00	70'471.30
41	REGALIE E CONCESSIONI	580'759.90	480'000.00	521'668.85
410	Regalie e concessioni	580'759.90	480'000.00	521'668.85
42	REDDITI DELLA SOSTANZA	236'958.95	226'525.00	290'935.73
420	Interessi da banche	7'875.95	1'000.00	1'813.68
421	Crediti	157'507.85	170'125.00	220'249.95
422	Collocamenti di beni patrimoniali (senza redditi immobiliari)	0.00		
423	Redditi immobiliari dei beni patrimoniali	33'510.00	33'000.00	33'790.00
427	Redditi immobiliari dei beni amministrativi	38'065.15	22'400.00	35'082.10
43	RICAVI PER PRESTAZIONI, VENDITE, TASSE, DIRITTI E MULTE	860'697.75	1'006'220.00	1'062'469.95
430	Tasse d'esenzione	126'692.00		67'120.00
431	Tasse per servizi amministrativi	99'899.50	49'300.00	85'553.80
432	Ricavi ospedalieri, di case di cura e refezioni in genere	25'382.50	34'320.00	27'506.90
433	Tasse scolastiche	2'895.00	2'000.00	3'145.00
434	Altre tasse d'utilizzazione e servizi	367'285.45	740'500.00	572'314.90
435	Vendite	5'128.90	2'000.00	4'584.70
436	Rimborsi	218'904.40	178'100.00	283'464.65
437	Multe	14'510.00		18'780.00
44	CONTRIBUTI SENZA FINE SPECIFICO	185'274.05	500.00	73'260.50
441	Partecipazione alle entrate del Cantone	66'274.05	500.00	59'829.50
444	Contributi cantonali	119'000.00		13'431.00

RICAPITOLAZIONE CONSUNTIVO PER GENERE DI CONTO 2009

GESTIONE CORRENTE

	Consuntivo 2009	Preventivo 2009	Consuntivo 2008
45 RIMBORSI DA ENTI PUBBLICI	170'967.80	195'500.00	162'322.60
451 Cantone	4'354.20	4'500.00	4'354.20
452 Comuni e consorzi comunali	166'613.60	191'000.00	157'968.40
46 CONTRIBUTI PER SPESE CORRENTI	417'392.80	405'100.00	1'424'067.20
460 Confederazione	40'000.00	20'000.00	20'000.00
461 Cantone	322'054.20	315'100.00	1'346'268.60
462 Comuni e consorzi comunali	55'338.60	70'000.00	57'798.60
48 PRELEVAMENTI DA FINANZIAMENTI SPECIALI	25'271.60	15'000.00	10'839.70
480 Accantonamenti per la manutenzione straordinaria delle canalizzazioni	25'271.60	15'000.00	10'839.70
49 ACCREDITI INTERNI	57'000.00	57'000.00	64'000.00
490 Accrediti interni	57'000.00	57'000.00	64'000.00

2.

COMUNE

2.1.2 RIPARTIZIONE FUNZIONALE PER GENERE DI CONTO

CONSUNTIVO 2009 RIPARTIZIONE FUNZIONALE PER GENERE DI CONTO

GESTIONE CORRENTE	0	1	2	3	4	5	6	7	8	9	Totale
SPESE CORRENTI	Amminist.ne generale	Sicurezza pubblica	Educazione	Cultura e tempo libero	Salute pubblica	Previdenza sociale	Traffico	Ambiente e territorio	Economia pubblica	Finanze e imposte	
30 SPESE PER IL PERSONALE	1'064'512	93'347	1'544'456	20'331		95'394	561'800				3'379'840
31 SPESE PER BENI E SERVIZI	348'225	99'923	245'677	179'134	3'437	22'333	436'744	546'395		11'497	1'893'365
32 INTERESSI PASSIVI										160'688	160'688
33 AMMORTAMENTI										2'275'871	2'275'871
35 RIMBORSI AD ENTI PUBBLICI		311'582	103'672		38'515	87'810		745'116			1'286'695
36 CONTRIBUTI PROPRI	8'566	8'851	28'305	117'956	6'929	2'846'068	154'185	17'852	6'095	1'997'485	5'192'292
38 VERSAMENTI A FINANZIAMENTI SPECIALI		96'692					30'000	39'500			166'192
39 ADDEBITI INTERNI			15'000	18'000		6'000		18'000			57'000
3 SPESE CORRENTI	1'421'302	610'396	1'937'110	335'421	48'881	3'057'605	1'182'729	1'366'863	6'095	4'445'541	14'411'944

CONSUNTIVO 2009 RIPARTIZIONE FUNZIONALE PER GENERE DI CONTO

GESTIONE CORRENTE	0	1	2	3	4	5	6	7	8	9	Totale
RICAVI CORRENTI	Amminist.ne generale	Sicurezza pubblica	Educazione	Cultura e tempo libero	Salute pubblica	Previdenza sociale	Traffico	Ambiente e territorio	Economia pubblica	Finanze e imposte	
40 IMPOSTE										12'052'386	12'052'386
41 REGALIE E CONCESSIONI									580'760		580'760
42 REDDITI DELLA SOSTANZA	524	15'899	1'357				20'285			198'894	236'959
43 RICAVI PER PRESTAZIONI, VENDITE, TASSE	179'800	156'810	56'491	3'250	1'797	32'406	107'927	322'217			860'698
44 CONTRIBUTI SENZA FINE SPECIFICO										185'274	185'274
45 RIMBORSI DA ENTI PUBBLICI			150'614			4'354		16'000			170'968
46 CONTRIBUTI PER SPESE CORRENTI		6'173	281'897			13'984		115'339			417'393
48 PRELEVAMENTI DA FINANZIAMENTI SPECIFICI								25'272			25'272
49 ACCREDITI INTERNI							57'000				57'000
4 RICAVI CORRENTI	180'325	178'881	490'359	3'250	1'797	50'744	185'212	478'827	580'760	12'436'554	14'586'709
Minore spesa	-1'240'978	-431'515	-1'446'752	-332'171	-47'084	-3'006'861	-997'517	-888'036	574'665	7'991'013	174'765

2.

COMUNE

2.2 CONSUNTIVO INVESTIMENTI

INVESTIMENTI

	Consuntivo 2009		Preventivo 2009		Consuntivo 2008	
	Spese	Ricavi	Spese	Ricavi	Spese	Ricavi
0 AMMINISTRAZIONE netto costi	594'831.30	594'831.30			631'498.50	631'498.50
1 SICUREZZA netto costi	6'283.45	6'283.45			124'409.70	6'000.00 118'409.70
2 EDUCAZIONE netto costi	1'414.20	1'414.20			922.15	922.15
3 CULTURA E TEMPO LIBERO netto ricavi	37'380.00 199'815.00	237'195.00			1'400'484.90	1'400'484.90
6 TRAFFICO netto costi	722'415.70	59'300.65 663'115.05			1'430'278.75	44'474.55 1'385'804.20
7 PROTEZIONE DELL'AMBIENTE E SISTEMAZIONE T netto costi	448'227.20	448'227.20			839'777.65	839'777.65
9 FINANZE netto ricavi	2'256'856.20	2'256'856.20			3'266'055.10	3'266'055.10
TOTALE SPESE E RICAVI FABBISOGNO	1'810'551.85	2'553'351.85			4'427'371.65	3'316'529.65
RISULTATO D'ESERCIZIO TOTALI	742'800.00 2'553'351.85	2'553'351.85			4'427'371.65	1'110'842.00 4'427'371.65

INVESTIMENTI

		Consuntivo 2009		Preventivo 2009		Consuntivo 2008	
		Spese	Ricavi	Spese	Ricavi	Spese	Ricavi
0	AMMINISTRAZIONE						
002	AMMINISTRAZIONE GENERALE						
	USCITE INVESTIMENTI BENI AMMINISTRATIVI						
002.503.02	Riattazione casa comunale Cimo (MM 09/2007)					164'015.85	
002.503.03	Risanamento antincendio stabili (MM 23/2007)	348'643.90				458'871.40	
002.503.04	Interventi a stabili comunali (MM 11/2009)	160'722.95					
002.506.01	SIT - sistema informazione territoriale (MM 31/05)	11'698.25				8'611.25	
002.506.02	Nuovo sito web e gestione dati (MM 17/2009)	23'766.20					
002.524.01	Azioni Vedeggio Servizi SA (MM 28/2007)	50'000.00					
	<i>Totale ricavi correnti</i>						
	<i>Totale spese correnti</i>	594'831.30				631'498.50	
	Saldo		594'831.30				631'498.50

INVESTIMENTI

		Consuntivo 2009		Preventivo 2009		Consuntivo 2008	
		Spese	Ricavi	Spese	Ricavi	Spese	Ricavi
1	SICUREZZA						
110	PROTEZIONE GIURIDICA						
	USCITE INVESTIMENTI BENI AMMINISTRATIVI						
110.581.03	Misurazione ufficiale Bosco/Cimo (MM 04/2005)					124'409.70	
110.581.04	Compravendita scorpori sezione Cimo (MM 24/08)	245.10					
110.581.05	Compravendita scorpori Via S. Maurizio (MM20/09)	6'038.35					
	ENTRATE INVESTIMENTI BENI AMMINISTRATIVI						
110.660.01	Sussidio federale misurazione ufficiale Bosco+Cim						6'000.00
110.661.01	Sussidio cantonale misurazione ufficiale Bosco+Cim						6'000.00
	<i>Totale ricavi correnti</i>						6'000.00
	<i>Totale spese correnti</i>	6'283.45				124'409.70	
	Saldo		6'283.45				118'409.70

INVESTIMENTI

		Consuntivo 2009		Preventivo 2009		Consuntivo 2008	
		Spese	Ricavi	Spese	Ricavi	Spese	Ricavi
2	EDUCAZIONE						
221	SCUOLE PUBBLICHE						
	USCITE INVESTIMENTI BENI AMMINISTRATIVI						
221.506.05	Aula attrezzata con computer (MM 16/2001)	1'414.20				922.15	
	<i>Totale ricavi correnti</i>						
	<i>Totale spese correnti</i>	1'414.20				922.15	
	Saldo		1'414.20				922.15

INVESTIMENTI		Consuntivo 2009		Preventivo 2009		Consuntivo 2008	
		Spese	Ricavi	Spese	Ricavi	Spese	Ricavi
3	CULTURA E TEMPO LIBERO						
330	PROMOZIONE CULTURALE						
330.509.01	USCITE INVESTIMENTI BENI AMMINISTRATIVI Percorso didattico monumenti storici (MM 12.2/04)						
	<i>Totale ricavi correnti</i>						
	<i>Totale spese correnti</i>						
	Saldo						
333	PARCHI PUBBLICI E SENTIERI						
333.500.03	USCITE INVESTIMENTI BENI AMMINISTRATIVI Sistemazione rete sentieri pedonali (MM 08/08)					16'913.30	
	<i>Totale ricavi correnti</i>						
	<i>Totale spese correnti</i>					16'913.30	
	Saldo						16'913.30
334	SPORT						
334.503.02	USCITE INVESTIMENTI BENI AMMINISTRATIVI Sistemazione area adiacente campo calcio (MM 25/01)	37'380.00				1'383'571.60	
334.610.01	ENTRATE INVESTIMENTI BENI AMMINISTRATIVI Prelevamento accantonamento investimenti		237'195.00				
334.661.01	Sussidio cantonale nuovo campo di calcio						
	<i>Totale ricavi correnti</i>		237'195.00				
	<i>Totale spese correnti</i>	37'380.00				1'383'571.60	
	Saldo	199'815.00					1'383'571.60

INVESTIMENTI

		Consuntivo 2009		Preventivo 2009		Consuntivo 2008	
		Spese	Ricavi	Spese	Ricavi	Spese	Ricavi
6	TRAFFICO						
662	STRADE COMUNALI						
	USCITE INVESTIMENTI BENI AMMINISTRATIVI						
662.500.01	Acquisizione sedimi via Ciossetto (MM 08/2006)					7'034.90	
662.500.02	Sedime marciapiede ESR (MM 05/2005)						
662.500.04	Acquisto mapp.250-1 RFD Bioggio (MM 15/07)					5'986.30	
662.500.05	Acq.superficie posteggio pubbl.P5 (MM01/08)					329'468.55	
662.500.06	Acq.area Posteggio P1 e strada (MM2/2008)					509'495.75	
662.500.07	Acq.sedimi piazza giro v. Ciossetto (MM 23/08)	814.15				785.15	
662.500.08	Acquisizione sedime mapp. 420-1 (MM 32/2008)	113'861.25					
662.501.25	Convenzione allargamento strada mapp.25 (MM 16/9)						
662.501.30	Moderazione traffico via San Maurizio (MM 17/2001)						
662.501.35	Rotonda via Cantonale/via Stazione (MM 21.2/2004)	1'900.00				211'904.80	
662.501.36	Progettazione via Serta (MM 08/2004)						
662.501.37	Passaggio pedonale via Serta (MM 20.2/2004)					9'267.75	
662.501.38	Costruzione via Pianòn (MM 01/2005)						
662.501.39	Sistemazione strada Cà de Bren (MM 19/2009)	902.95					
662.501.40	Messa in sicurezza via Mondonico (MM 28/2008)	70'086.45					
662.501.53	Posteggio di PR P12 "Case del Gatto" (MM 08/2003)					215.45	
662.501.54	Realizzazione strada SS1 Finà (MM 18/2003 - Bosco)						
662.501.55	Pavimentazione nucleo di Cimo (MM 05/2006)	3'972.00				15'015.90	
662.501.59	Esecuzione strada di PR "Sotto Carà" (MM 30/2007)					484.90	
662.501.60	Pavimentazione Via Ciossetto (MM 10/2006)	1'070.25				47'786.90	
662.501.61	Sistemazione Via Serta (MM 16/2007)	14'011.95				26'757.95	
662.501.62	Sistemazione rotonda via Industria (MM 10/2009)	249'882.10					
662.506.02	Segnaletica zone industriali (MM 03/2003)						
662.506.04	Acquisto trattorino polivalente (MM 12/2006)						
662.562.01	PTL (MM 01/99) - giro da 110.581.02	247'500.00				247'500.00	
662.581.01	Concorso progettazione via Cademario (MM 23/06)					18'574.45	
662.581.02	Studio gestione manutenzione strade (MM 25/2008)	18'414.60					
	ENTRATE INVESTIMENTI BENI AMMINISTRATIVI						
662.601.01	Incasso vendita capitolati MM diversi						

INVESTIMENTI

	Consuntivo 2009		Preventivo 2009		Consuntivo 2008	
	Spese	Ricavi	Spese	Ricavi	Spese	Ricavi
662.610.01 Contributi di miglioria strada Case del Gatto						44'474.55
662.610.02 Contributi miglioria pavimentazione Via Ciossetto		34'052.20				
662.610.04 Contrinuti di miglioria pavimentazione nucleo Cimo		25'248.45				
662.661.01 Sussidio cantonale nuova rotonda						
662.662.01 Contributi di miglioria da altri Comuni						
<i>Totale ricavi correnti</i>		59'300.65				44'474.55
<i>Totale spese correnti</i>	722'415.70				1'430'278.75	
Saldo		663'115.05				1'385'804.20

INVESTIMENTI

		Consuntivo 2009		Preventivo 2009		Consuntivo 2008	
		Spese	Ricavi	Spese	Ricavi	Spese	Ricavi
7	PROTEZIONE DELL'AMBIENTE E SISTEMAZIONE						
771	FOGNATURE E DEPURAZIONE						
	USCITE INVESTIMENTI BENI AMMINISTRATIVI						
771.501.12	Fognatura zona Barca/Masmedo (MM 10.2/2004)	45'855.60				223'978.55	
771.501.13	Fognatura via Ciossetto (MM 10/2006)					137'607.65	
771.501.14	Sostituzione fognatura nucleo Cimo (MM 05/06)					18'876.15	
771.501.15	Fognatura strada sotto Carà (MM 30/2007)						
771.501.16	Fognatura zona Chiosso-Cimo (MM 26/2008)	56'369.35				830.15	
771.501.17	Sostituzione fognatura Cà de Bren (MM 19/2009)	31'399.80					
771.562.01	Contributi per investimenti consorzio depurazione	3'590.60				57'622.80	
771.562.03	Contributi per investimenti CDALED (MM 15/2005)	42'106.25				42'106.25	
771.581.10	Piano generale smaltimento acque Bosco (MM 4/96)					322.80	
771.581.11	PGS Iseo MM 06/2002 (ex Iseo)					32'896.40	
	ENTRATE INVESTIMENTI BENI AMMINISTRATIVI						
771.610.01	Contributi di costruzione provvisori PGS						
771.610.02	Contributi PGS (trapasso accantonamento)						
771.610.03	Prelevamento contributi PGS						
771.661.01	Sussidi cantonali investimenti diversi fognature						
	<i>Totale ricavi correnti</i>						
	<i>Totale spese correnti</i>	179'321.60				514'240.75	
	Saldo		179'321.60				514'240.75
772	ELIMINAZIONE RIFIUTI						
	USCITE INVESTIMENTI BENI AMMINISTRATIVI						
772.589.01	Contenzioso ACR/ESR (MM 27/2003-06/2008)	32'280.00				32'280.00	
	<i>Totale ricavi correnti</i>						
	<i>Totale spese correnti</i>	32'280.00				32'280.00	
	Saldo		32'280.00				32'280.00

INVESTIMENTI

		Consuntivo 2009		Preventivo 2009		Consuntivo 2008	
		Spese	Ricavi	Spese	Ricavi	Spese	Ricavi
775	ARGINATURE						
775.562.01	USCITE INVESTIMENTI BENI AMMINISTRATIVI Contributi cons. sist. Vedeggio (MM 13/2007)	220'360.00				220'350.00	
	<i>Totale ricavi correnti</i>						
	<i>Totale spese correnti</i>	220'360.00				220'350.00	
	Saldo		220'360.00				220'350.00
776	RIPARI VALANGARI						
776.505.01	USCITE INVESTIMENTI BENI AMMINISTRATIVI Risanamento forestale Bosco Luganese (MM 10/2003)					19'583.20	
	<i>Totale ricavi correnti</i>						
	<i>Totale spese correnti</i>					19'583.20	
	Saldo						19'583.20
779	SISTEMAZIONE DEL TERRITORIO						
779.581.01	USCITE INVESTIMENTI BENI AMMINISTRATIVI Abbandono vincolo AP-EP Cà di Sciss (MM 03/2006)						
779.581.03	Armonizzazione PR Bioggio-Bosco-Cimo (MM 04/06)					33'428.50	
779.581.04	Variante PR strada accesso aeroporto (MM 25/2007)					19'895.20	
779.581.05	Variante PR, posteggio P11 Gaggio (MM 07/09)	3'582.20					
779.581.06	Variante PR zona Mulini (MM 31/2008)	12'683.40					
	<i>Totale ricavi correnti</i>						
	<i>Totale spese correnti</i>	16'265.60				53'323.70	
	Saldo		16'265.60				53'323.70

INVESTIMENTI

		Consuntivo 2009		Preventivo 2009		Consuntivo 2008	
		Spese	Ricavi	Spese	Ricavi	Spese	Ricavi
9	FINANZE						
999	RIPORTO AMMORTAMENTI						
	ENTRATE INVESTIMENTI BENI AMMINISTRATIVI						
999.681.01	Riporto ammortamenti ordinari		1'254'977.80				1'266'055.10
999.682.01	Riporto ammortamenti supplementari		1'001'878.40				2'000'000.00
999.683.01	Ammortamento disavanzi d'esercizio accumulati						
	<i>Totale ricavi correnti</i>		2'256'856.20				3'266'055.10
	<i>Totale spese correnti</i>					3'266'055.10	
	Saldo	2'256'856.20					

2.

COMUNE

2.3 BILANCIO

RIASSUNTO		Sostanza iniziale 01.01.2009	Variazione aumento diminuzione		Sostanza finale 31.12.2009
	ATTIVO	26'076'845.08	29'958'670.32	32'715'187.57	23'320'327.83
	<i>BENI PATRIMONIALI</i>	<i>13'859'641.08</i>	<i>28'443'613.92</i>	<i>30'458'331.17</i>	<i>11'844'923.83</i>
10	LIQUIDITA'	2'850'119.92	20'704'081.08	17'922'217.66	5'631'983.34
11	CREDITI	8'360'166.15	6'897'608.29	9'802'022.75	5'455'751.69
12	INVESTIMENTI IN BENI PATRIMONIALI	1.00			1.00
13	TRANSITORI ATTIVI	2'649'354.01	841'924.55	2'734'090.76	757'187.80
	<i>BENI AMMINISTRATIVI</i>	<i>12'217'204.00</i>	<i>1'515'056.40</i>	<i>2'256'856.40</i>	<i>11'475'404.00</i>
14	INVESTIMENTI IN BENI AMMINISTRATIVI	12'090'200.00	877'255.90	1'893'055.90	11'074'400.00
15	PRESTITI E PARTECIPAZIONI	4.00	51'000.00		51'004.00
16	CONTRIBUTI PER INVESTIMENTI	95'000.00	513'556.85	258'556.85	350'000.00
17	ALTRE USCITE ATTIVATE	32'000.00	73'243.65	105'243.65	
	<i>ECCEDEZZA PASSIVA</i>				
19	ECCEDEZZA PASSIVA				
	PASSIVO	26'076'845.08	17'070'568.71	19'827'085.96	23'320'327.83
	<i>CAPITALE DI TERZI</i>	<i>14'346'564.36</i>	<i>16'409'556.29</i>	<i>19'527'559.05</i>	<i>11'228'561.60</i>
20	IMPEGNI CORRENTI	5'126'855.81	15'302'133.59	19'009'865.00	1'419'124.40
22	DEBITI A MEDIO ED A LUNGO TERMINE	4'143'800.00		82'200.00	4'061'600.00
23	DEBITI PER GESTIONI SPECIALI	11'250.00			11'250.00
24	ACCANTONAMENTI	883'122.25			883'122.25
25	TRANSITORI PASSIVI	4'181'536.30	1'107'422.70	435'494.05	4'853'464.95
	<i>FINANZIAMENTI SPECIALI</i>	<i>959'501.50</i>	<i>211'991.85</i>	<i>25'271.60</i>	<i>1'146'221.75</i>
28	IMPEGNI VERSO FINANZIAMENTI SPECIALI	959'501.50	211'991.85	25'271.60	1'146'221.75
	<i>CAPITALE PROPRIO</i>	<i>10'770'779.22</i>	<i>449'020.57</i>	<i>274'255.31</i>	<i>10'945'544.48</i>
29	CAPITALE PROPRIO	10'770'779.22	449'020.57	274'255.31	10'945'544.48

		Sostanza iniziale 01.01.2009	Variazione aumento diminuzione		Sostanza finale 31.12.2009
	ATTIVO	26'076'845.08	29'958'670.32	32'715'187.57	23'320'327.83
	<i>BENI PATRIMONIALI</i>	<i>13'859'641.08</i>	<i>28'443'613.92</i>	<i>30'458'331.17</i>	<i>11'844'923.83</i>
10	LIQUIDITA'	2'850'119.92	20'704'081.08	17'922'217.66	5'631'983.34
100.01	Cassa	843.75	40'583.10	40'549.45	877.40
100.02	Cassa sportelli Bosco Luganese	84.50		84.50	
101.01	Conto corrente postale Bioggio (69-1136-0)	2'583'287.71	17'428'073.73	17'045'685.96	2'965'675.48
101.02	E-deposito liquidità Bioggio (92-820772-0)		1'002'329.20		1'002'329.20
101.04	Conto corrente postale ex Iseo (69-30-6)	8'292.93	58'810.05	65'238.25	1'864.73
102.03	Conto corrente UBS	31'945.25	1'017'505.90	63'183.85	986'267.30
102.04	Conto corrente Banca Raiffeisen	29'601.95	1'156'288.75	707'274.00	478'616.70
102.05	Conto corrente Banca Stato (1101092/001.000.001)	196'063.83	490.35	201.65	196'352.53
11	CREDITI	8'360'166.15	6'897'608.29	9'802'022.75	5'455'751.69
111.01	Conto corrente AAP	2'997'085.67	539'829.95	421'494.80	3'115'420.82
111.02	Conto corrente Comune Cademario		300'000.00		300'000.00
112.07	Residui imposta comunale 2007 e precedenti	1'843'086.46	2'673'931.64	4'517'018.10	
112.08	Residui imposta comunale 2008	1'011'209.27	647'319.25	1'393'108.15	265'420.37
112.09	Residui imposta comunale 2009		1'352'435.25	593'898.00	758'537.25
115.01	Debitori misurazione catastale	908.60	30'320.20	30'320.20	908.60
115.02	Debitori tassa uso fognatura	247'320.50	416'105.55	470'718.35	192'707.70
115.03	Debitori tassa raccolta rifiuti	231'620.30	144'071.05	226'007.35	149'684.00
115.04	Debitori diversi	123'358.85	313'503.15	379'434.50	57'427.50
115.05	Imposta preventiva	21'290.90	12'525.05	21'290.90	12'525.05
115.06	Debitori controllo fumi	3'220.00	14'410.00	16'585.00	1'045.00
115.07	Debitori ufficio tecnico	115'830.60	315'598.55	298'742.05	132'687.10
115.08	Debitori tassa refezione	4'245.50	21'063.00	21'073.50	4'235.00
115.09	Debitori contributi miglioria				
115.10	Debitori tasse di cancelleria	1'820.00	25'432.00	20'144.00	7'108.00
115.13	Debitori contributi PGS	513'773.50	21'580.40	178'970.15	356'383.75
115.14	Debitori contributi PGS ex Cimo	80'848.25	3'094.85	15'107.30	68'835.80
115.20	Debitori contributi miglioria Case del Gatto	14'547.75	466.20	2'082.65	12'931.30
115.21	Debitori contributi miglioria Via Ciossetto (pav.)		34'052.20	25'595.90	8'456.30
115.22	Debitori contributi miglioria Nucleo Cimo		25'248.45	13'810.30	11'438.15
116.01	Vincolato Banca Raiffeisen	1'150'000.00	6'612.50	1'156'612.50	

		Sostanza iniziale 01.01.2009	Variazioni aumento diminuzione		Sostanza finale 31.12.2009
119.01	Altri crediti				
119.03	IVA precedente canalizzazioni		9.05	9.05	
12	INVESTIMENTI IN BENI PATRIMONIALI	1.00			1.00
123.01	Immobili	1.00			1.00
13	TRANSITORI ATTIVI	2'649'354.01	841'924.55	2'734'090.76	757'187.80
131.01	Locazioni, affitti		15.00	15.00	
132.01	Assicurazioni diverse	3'576.30	75'502.05	69'478.30	9'600.05
139.01	Altri transitori attivi	555'759.50	714'179.30	527'421.60	742'517.20
139.04	Transitorio pagamenti Bioggio	2'090'018.21	52'228.20	2'137'175.86	5'070.55
	<i>BENI AMMINISTRATIVI</i>	<i>12'217'204.00</i>	<i>1'515'056.40</i>	<i>2'256'856.40</i>	<i>11'475'404.00</i>
14	INVESTIMENTI IN BENI AMMINISTRATIVI	12'090'200.00	877'255.90	1'893'055.90	11'074'400.00
140.01	Terreni non edificati	723'000.00			723'000.00
141.01	Opere del genio civile (strade e piazze)	3'830'200.00	397'200.45	427'400.45	3'800'000.00
141.02	Opere del genio civile (fognature)	449'600.00	102'224.95	551'824.95	
141.03	Opere del genio civile - nuove (fognature)		31'400.00		31'400.00
143.01	Costruzioni edili	6'959'900.00	309'551.85	769'451.85	6'500'000.00
143.02	Costruzione centro PCI-PSS-CD3	109'500.00		89'500.00	20'000.00
145.01	Boschi	18'000.00		18'000.00	
146.01	Mobili,macchine,veicoli,attrezzature,istallazioni		36'878.65	36'878.65	
149.01	Altri investimenti Iseo				
15	PRESTITI E PARTECIPAZIONI	4.00	51'000.00		51'004.00
154.01	Azioni Monte Lema SA	2.00			2.00
154.02	Titoli Ferrovia Lugano-Ponte Tresa	1.00			1.00
154.03	Titoli SWISS	1.00			1.00
154.04	Azioni Amici del Nara SA		1'000.00		1'000.00
154.05	Azioni Vedeggio Servizi SA		50'000.00		50'000.00
16	CONTRIBUTI PER INVESTIMENTI	95'000.00	513'556.85	258'556.85	350'000.00
162.01	Contributi ad enti e consorzi	95'000.00	266'056.85	161'056.85	200'000.00
162.02	Contributo PTL - Piano Trasporti Luganese		247'500.00	97'500.00	150'000.00

		Sostanza iniziale 01.01.2009	Variazione		Sostanza finale 31.12.2009
			aumento	diminuzione	
17	ALTRE USCITE ATTIVATE	32'000.00	73'243.65	105'243.65	
171.01	Studio e revisione piano regolatore	10'000.00	16'265.60	26'265.60	
171.03	Altri investimenti attivati	22'000.00	56'978.05	78'978.05	
	<i>ECCEDENZA PASSIVA</i>				
19	ECCEDENZA PASSIVA				
190.01	Disavanzi d'esercizio accumulati anni precedenti				
191.01	Disavanzo d'esercizio dell'anno di gestione				

		Sostanza iniziale 01.01.2009	Variazioni aumento diminuzione		Sostanza finale 31.12.2009
	PASSIVO	26'076'845.08	17'070'568.71	19'827'085.96	23'320'327.83
	<i>CAPITALE DI TERZI</i>	<i>14'346'564.36</i>	<i>16'409'556.29</i>	<i>19'527'559.05</i>	<i>11'228'561.60</i>
20	IMPEGNI CORRENTI	5'126'855.81	15'302'133.59	19'009'865.00	1'419'124.40
200.00	Fornitori	2'604'524.96	9'319'461.61	11'346'106.42	577'880.15
200.01	Contributi AVS-AI-IPG		391'172.10	391'172.10	
200.02	Creditori	437'151.04	208'724.80	428'638.24	217'237.60
200.03	Cassa pensione		211'983.30	211'983.30	
206.01	Conto corrente Stato/Comune	2'075'362.21	5'141'488.33	6'598'687.04	618'163.50
209.02	IVA dovuta canalizzazioni	9'817.60	29'303.45	33'277.90	5'843.15
22	DEBITI A MEDIO ED A LUNGO TERMINE	4'143'800.00		82'200.00	4'061'600.00
221.08	UBS SA no. 452916.90 0001 - scadenza 2013	1'000'000.00			1'000'000.00
221.09	Postfinance no. 113197 - scadenza 2015	1'000'000.00			1'000'000.00
221.10	Postfinance no. PF.000433	1'000'000.00			1'000'000.00
221.11	UBS SA no. 452916.B1W	1'000'000.00			1'000'000.00
229.01	Confederazione Svizzera LIM 2% - scadenza 2012	72'500.00		72'500.00	
229.02	SECO (strade com. e posteggi Iseo) scadenza 2015	19'250.00		2'750.00	16'500.00
229.03	Debito LIM (Iseo x potenziamento acquedotto) - scadenza 2015	26'250.00		3'750.00	22'500.00
229.04	Debito LIM (strade comunali Iseo) scadenza 2016	25'800.00		3'200.00	22'600.00
23	DEBITI PER GESTIONI SPECIALI	11'250.00			11'250.00
233.01	Fondazione Fraschina	11'250.00			11'250.00
24	ACCANTONAMENTI	883'122.25			883'122.25
240.01	Accantonamenti gestione corrente				
241.02	Accantonamento conto investimenti (Bioggio)	883'122.25			883'122.25
25	TRANSITORI PASSIVI	4'181'536.30	1'107'422.70	435'494.05	4'853'464.95
251.01	Locazioni, affitti	2'700.00	2'930.00	2'300.00	3'330.00
259.01	Tasse da riversare allo Stato	160.00	15'110.00	834.80	14'435.20
259.02	Altri transitori passivi	277'549.75	399'894.30	254'413.65	423'030.40
259.03	TP carte d'identità + nuovi passaporti		23'284.60	22'906.60	378.00
259.06	TP Multe edilizie	14'670.00	3'370.00	16'740.00	1'300.00

		Sostanza iniziale 01.01.2009	Variazioni aumento diminuzione		Sostanza finale 31.12.2009
259.07	TP Contributi sostitutivi posteggi	12'000.00	60'000.00	30'000.00	42'000.00
259.08	TP Contributi sostitutivi rifugi	9'660.00	119'872.00	99'932.00	29'600.00
259.09	TP contenzioso ESR	3'864'796.55	466'227.80		4'331'024.35
259.10	TP tasse edilizie		16'734.00	8'367.00	8'367.00
	<i>FINANZIAMENTI SPECIALI</i>	<i>959'501.50</i>	<i>211'991.85</i>	<i>25'271.60</i>	<i>1'146'221.75</i>
28	IMPEGNI VERSO FINANZIAMENTI SPECIALI	959'501.50	211'991.85	25'271.60	1'146'221.75
280.01	Accantonamento manutenzione canalizzazioni	337'552.40	39'500.00	25'271.60	351'780.80
280.03	Accantonamento conto investimenti Bioggio				
280.04	Accantonamento contributi consorzio depurazione		45'799.85		45'799.85
282.01	Contributi sostitutivi posteggi	128'700.00	30'000.00		158'700.00
283.01	Contributi sostitutivi rifugio PC	493'249.10	96'692.00		589'941.10
	<i>CAPITALE PROPRIO</i>	<i>10'770'779.22</i>	<i>449'020.57</i>	<i>274'255.31</i>	<i>10'945'544.48</i>
29	CAPITALE PROPRIO	10'770'779.22	449'020.57	274'255.31	10'945'544.48
290.01	Avanzi d'esercizio anni precedenti	10'496'523.91	274'255.31		10'770'779.22
291.01	Avanzo d'esercizio anno di gestione	274'255.31	174'765.26	274'255.31	174'765.26

		Sostanza iniziale 01.01.2009	Variazione aumento diminuzione		Sostanza finale 31.12.2009
	TOTALE ATTIVO				23'320'327.83
	TOTALE PASSIVO				23'320'327.83



COMUNE DI BIOGGIO

RAPPORTO DI REVISIONE RELATIVO AI CONTI CONSUNTIVI 2009

MARZO 2010



Lodevole Municipio
del Comune di Bioggio
6934 **Bioggio**

Mendrisio, 12 marzo 2010/AB

Egregio Signor Sindaco
Egregi Signori Municipali

Conformemente al mandato conferitoci abbiamo verificato i conti consuntivi 2009 del vostro Comune.

Il Municipio è responsabile dell'allestimento del conto consuntivo, mentre il nostro compito consiste nella sua verifica. Confermiamo di adempiere i requisiti legali relativi all'abilitazione professionale e all'indipendenza.

La nostra verifica è stata effettuata conformemente alla direttiva di applicazione della SEL dell'art. 171a cpv. 2 e 4 LOC ed agli Standard svizzeri di revisione, i quali richiedono che la stessa venga pianificata ed effettuata in maniera tale che anomalie significative nel conto consuntivo possano essere identificate con un grado di sicurezza accettabile. Confermiamo di disporre della necessaria abilitazione ai sensi della Legge federale sull'abilitazione e sorveglianza dei revisori. Abbiamo verificato le posizioni e le informazioni del conto consuntivo mediante procedure analitiche e di verifica a campione. Abbiamo inoltre giudicato l'applicazione dei principi determinanti, le decisioni significative in materia di valutazione, nonché la presentazione del conto consuntivo nel suo insieme. Siamo dell'avviso che la nostra verifica costituisca una base sufficiente per la presente nostra opinione.

A nostro giudizio la contabilità ed il conto consuntivo sono conformi alle disposizioni legali.

Raccomandiamo pertanto, l'approvazione formale degli allegati conti consuntivi.

La relazione allegata riferisce sull'esito dei nostri controlli e verifiche ai sensi dei disposti della direttiva di applicazione dell'art. 171a cpv. 2 LOC.

INTERFIDA REVISIONI E CONSULENZE SA

Angelo Bianchi

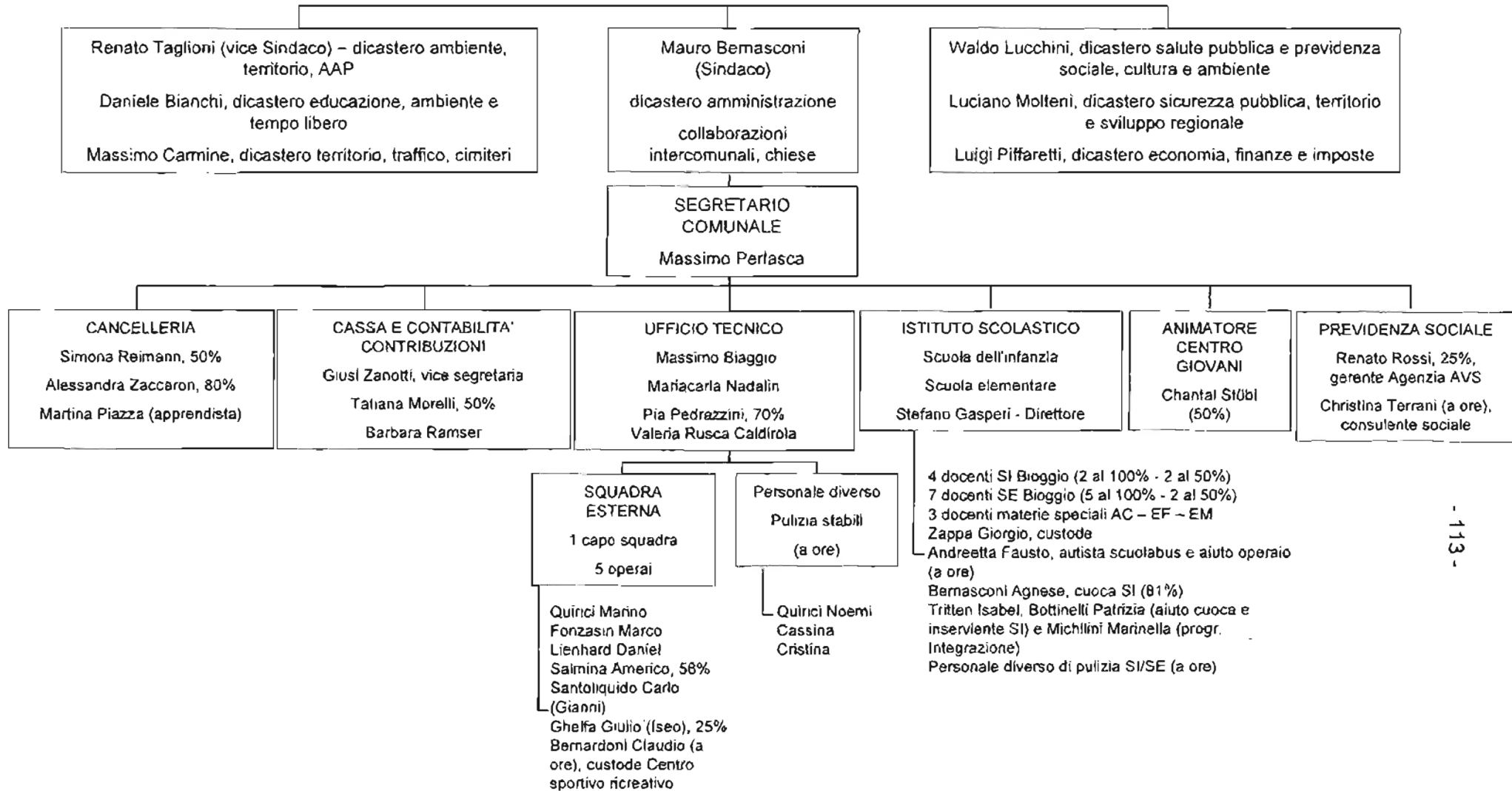
Claudio Crivelli

3.

- **ORGANIGRAMMA**
- **MOVIMENTO POPOLAZIONE**

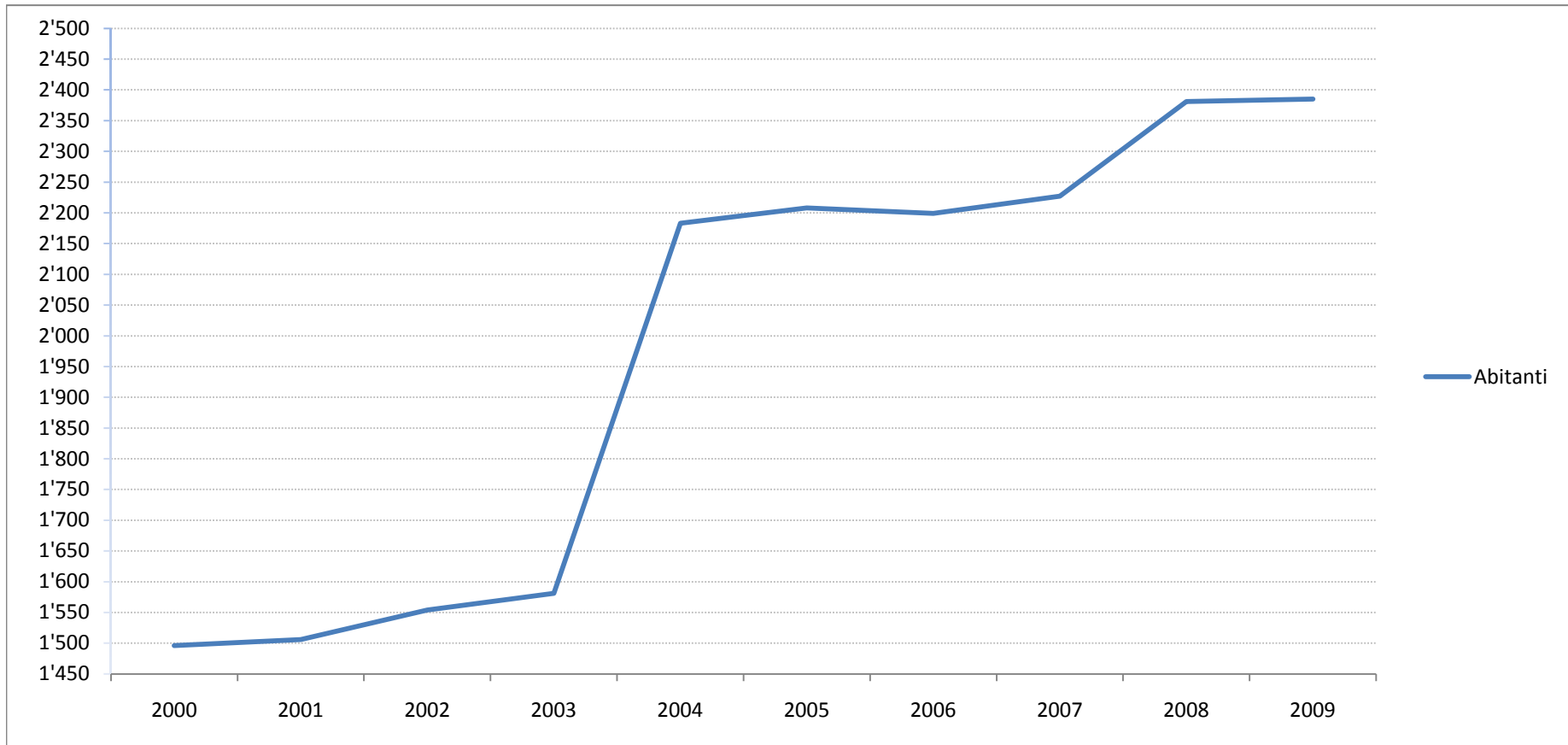
Organigramma amministrazione comunale al 31.12.2009

MUNICIPIO



MOVIMENTO DELLA POPOLAZIONE DAL 2000 AL 31.12.2009

Anno	2000	2001	2002	2003	2004	2005	2006	2007	2008	2009
Abitanti	1'496	1'506	1'554	1'581	2'183	2'208	2'199	2'227	2'381	2'385



Valore al 01.01.2004: comprende gli abitanti degli ex Comuni di Bosco Luganese e di Cimo, in seguito all'agregazione nel nuovo Comune di Bioggio

Valore al 01.01.2008: comprende anche gli abitanti dell'ex Comune di Iseo, in seguito all'agregazione nel nuovo Comune di Bioggio

	Arrivi	Partenze	Nascite	Decessi	Mov. +/-
2009	171	-142	20	-17	32